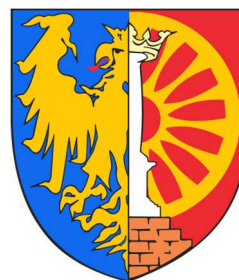


# PROGNOZA ODDZIAŁYWANIA NA ŚRODOWISKO

PROJEKTU MIEJSCOWEGO PLANU  
ZAGOSPODAROWANIA PRZESTRZENNEGO  
DLA CZĘŚCI OBSZARU MIASTA ZAWADZKIE, OBEJMUJĄCEGO  
TERENY NADLEŚNICTWA ZAWADZKIE  
ORAZ DOMU POMOCY SPOŁECZNEJ W ZAWADZKIEM



(Uchwała nr LIV/360/2023 Rady Miejskiej w Zawadzkiem  
z dnia 29 maja 2023 r. w sprawie przystąpienia do sporządzenia  
miejscowego planu zagospodarowania przestrzennego  
dla części obszaru miasta Zawadzkie, obejmującego tereny Nadleśnictwa  
Zawadzkie oraz Domu Pomocy Społecznej w Zawadzkiem)

Opracowali:

mgr inż. Mateusz Jahn  
mgr Krzysztof Bucher

Opole, 10 grudzień 2025 r.



## Spis treści

<b>1. PODSTAWOWE INFORMACJE O PROGNOZIE</b> .....	<b>5</b>
1.1. PODSTAWA FORMALNO – PRAWNA.....	5
1.2. CEL, PRZEDMIOT I ZAKRES MERYTORYCZNY .....	5
1.3. METODY OPRACOWANIA ORAZ WYKORZYSTANE MATERIAŁY .....	7
<b>2. INFORMACJE O ZAWARTOŚCI, GŁÓWNYCH CELACH PROJEKTOWANEGO DOKUMENTU ORAZ JEGO POWIĄZANIACH Z INNYMI DOKUMENTAMI</b> .....	<b>9</b>
2.1. USTALENIA I GŁÓWNE CELE PROJEKTU MIEJSCOWEGO PLANU ZAGOSPODAROWANIA PRZESTRZENNEGO.....	9
2.2. POWIĄZANIA Z INNYMI DOKUMENTAMI.....	11
<b>3. PRZEWIDYWANE METODY ANALIZY SKUTKÓW REALIZACJI POSTANOWIEŃ PROJEKTU PLANU ORAZ CZĘSTOTLIWOŚCI JEJ PRZEPROWADZANIA</b> .....	<b>15</b>
<b>4. INFORMACJE O MOŻLIWYM TRANSGRANICZNYM ODDZIAŁYWANIU NA ŚRODOWISKO</b> .....	<b>17</b>
<b>5. ANALIZA I OCENA ISTNIEJĄCEGO STANU ŚRODOWISKA ORAZ POTENCJALNE ZMIANY TEGO STANU W PRZYPADKU BRAKU REALIZACJI PROJEKTOWANEGO PLANU</b> .....	<b>17</b>
5.1. ISTNIEJĄCY STAN ŚRODOWISKA.....	17
5.1.1. POŁOŻENIE FIZYCZNO-GEOGRAFICZNE, ISTNIEJĄCE ZAGOSPODAROWANIE ORAZ RZEŹBA TERENU .....	17
5.1.2. BUDOWA GEOLOGICZNA I SUROWCE MINERALNE.....	21
5.1.3. WARUNKI GLEBOWE .....	22
5.1.4. WODY POWIERZCHNIOWE I PODZIEMNE .....	23
5.1.5. KLIMAT LOKALNY, POWIETRZE ATMOSFERYCZNE, KLIMAT AKUSTYCZNY .....	26
5.1.6. FORMY OCHRONY PRZYRODY.....	29
5.1.7. KORYTARZE EKOLOGICZNE .....	32
5.1.8. FAUNA I FLORA.....	33
5.1.9. KRAJOBRAZ.....	34
5.1.10. DZIEDZICTWO KULTUROWE .....	35
5.2. POTENCJALNE ZMIANY ISTNIEJĄCEGO STANU ŚRODOWISKA W PRZYPADKU BRAKU REALIZACJI PROJEKTU PLANU .....	35
<b>6. ISTNIEJĄCE PROBLEMY OCHRONY ŚRODOWISKA ISTOTNE Z PUNKTU WIDZENIA REALIZACJI PROJEKTU MIEJSCOWEGO PLANU ZAGOSPODAROWANIA PRZESTRZENNEGO, W SZCZEGÓLNOŚCI DOTYCZĄCE OBSZARÓW PODLEGAJĄCYCH OCHRONIE NA PODSTAWIE USTAWY Z DNIA 16 KWIETNIA 2004 r. O OCHRONIE PRZYRODY</b> .....	<b>36</b>
<b>7. CELE OCHRONY ŚRODOWISKA USTANOWIONE NA SZCZEBLU MIĘDZYNARODOWYM, WSPÓLNOTOWYM I KRAJOWYM, ISTOTNE Z PUNKTU WIDZENIA PROJEKTU PLANU ORAZ SPOSOBY ICH UWZGLĘDNIANIA W PROJEKTOWANYM DOKUMENCIE</b> .....	<b>37</b>
<b>8. ANALIZA I OCENA POTENCJALNYCH ZNACZĄCYCH ODDZIAŁYWAŃ</b> .....	<b>38</b>

8.1. ODDZIAŁYWANIE NA OBSZARY CHRONIONE, W TYM NA CELE I PRZEDMIOTY OCHRONY OBSZARÓW NATURA 2000 ORAZ INTEGRALNOŚĆ TYCH OBSZARÓW .....	38
8.2. ODDZIAŁYWANIE NA ROŚLINY, ZWIERZĘTA I RÓŻNORODNOŚĆ BIOLOGICZNĄ .....	41
8.3. ODDZIAŁYWANIE NA ZDROWIE I ŻYCIE LUDZI.....	43
8.4. ODDZIAŁYWANIE NA WODY .....	44
8.5. ODDZIAŁYWANIE NA POWIETRZE I KLIMAT .....	45
8.6. ODDZIAŁYWANIE NA POWIERZCHNIĘ ZIEMI, GLEBY I ZASOBY NATURALNE .....	45
8.7. ODDZIAŁYWANIE NA KRAJOBRAZ .....	46
8.8. ODDZIAŁYWANIE NA ZABYTKI I DOBRA MATERIALNE.....	47
8.9. PODSUMOWANIE POTENCJALNYCH ODDZIAŁYWAŃ.....	48
<b>9. ZAGADNIENIA DOTYCZĄCE ŁAGODZENIA ZMIAN KLIMATU I ADAPTACJI DO JEGO ZMIAN.....</b>	<b>54</b>
<b>10. ROZWIĄZANIA MAJĄCE NA CELU ZAPOBIEGANIE, OGRANICZENIE LUB KOMPENSACJĘ PRZYRODNICZĄ NEGATYWNYCH ODDZIAŁYWAŃ NA ŚRODOWISKO, MOGĄCYCH BYĆ REZULTATEM REALIZACJI PROJEKTU PLANU, W SZCZEGÓLNOŚCI NA CELE I PRZEDMIOT OCHRONY OBSZARU NATURA 2000 ORAZ INTEGRALNOŚĆ TEGO OBSZARU .....</b>	<b>55</b>
<b>11. ROZWIĄZANIA ALTERNATYWNE DO ROZWIĄZAŃ ZAWARTYCH W PROJEKTOWANYM DOKUMENCIE WRAZ Z UZASADNIENIEM ICH WYBORU ALBO WYJAŚNIENIE BRAKU ROZWIĄZAŃ ALTERNATYWNYCH, W TYM WSKAZANIE NAPOTKANYCH TRUDNOŚCI WYNIKAJĄCYCH Z NIEDOSTATKÓW TECHNIKI LUB LUK WE WSPÓŁCZESNEJ WIEDZY .....</b>	<b>56</b>
<b>12. STRESZCZENIE W JĘZYKU NIESPECJALISTYCZNYM .....</b>	<b>57</b>
<b>13. DOKUMENTY ORAZ MATERIAŁY ŹRÓDŁOWE WYKORZYSTANE PRZY SPORZĄDZANIU PROGNOZY ..</b>	<b>59</b>
<b>14. SPIS ZAŁĄCZNIKÓW, RYCIN I TABEL .....</b>	<b>61</b>

## OŚWIADCZENIE AUTORA

**ZAŁĄCZNIK NR 1 - ISTNIEJĄCY SPOSÓB I STAN ZAGOSPODAROWANIA**

**ZAŁĄCZNIK NR 2 – DOCELOWY SPOSÓB I STAN ZAGOSPODAROWANIA WRAZ Z POTENCJALNYM ODDZIAŁYWANIEM NA ŚRODOWISKO**

## 1. PODSTAWOWE INFORMACJE O PROGNOZIE

### 1.1. PODSTAWA FORMALNO – PRAWNA

Przedmiotem opracowania jest prognoza oddziaływania na środowisko projektu miejscowego planu zagospodarowania przestrzennego dla części obszaru miasta Zawadzkie, obejmującego tereny Nadleśnictwa Zawadzkie oraz Domu Pomocy Społecznej w Zawadzkim, sporządzanego na podstawie uchwały nr LIV/360/2023 Rady Miejskiej w Zawadzkim z dnia 29 maja 2023 r. w sprawie przystąpienia do sporządzenia miejscowego planu zagospodarowania przestrzennego dla części obszaru miasta Zawadzkie, obejmującego tereny Nadleśnictwa Zawadzkie oraz Domu Pomocy Społecznej w Zawadzkim. Na obowiązek sporządzenia prognozy oddziaływania na środowisko wskazują przepisy ustawy z dnia 27 marca 2003 r. o planowaniu i zagospodarowaniu przestrzennym (Dz. U. z 2024 r. poz. 1130, poz. 1907, poz. 1940), zwaną dalej ustawą o.p.i.z.p. Zgodnie z treścią art. 17 pkt 4 ww. aktu prawnego „*wójt, burmistrz albo prezydent miasta po podjęciu przez radę gminy uchwały o przystąpieniu do sporządzania planu miejscowego sporządza projekt planu miejscowego wraz z uzasadnieniem oraz prognozą oddziaływania na środowisko, o ile jest wymagana*”.

Jednocześnie obowiązek sporządzenia prognozy oddziaływania na środowisko wynika z brzmienia przepisów ustawy z dnia 3 października 2008 r. o udostępnianiu informacji o środowisku i jego ochronie, udziale społeczeństwa w ochronie środowiska oraz o ocenach oddziaływania na środowisko (Dz. U. z 2024 r. poz. 1112, poz. 1940), zwaną dalej ustawą o.o.ś. W myśl art. 46 ust. 1 pkt 1 ww. ustawy przeprowadzenia strategicznej oceny oddziaływania na środowisko wymaga m.in. projekt miejscowego planu zagospodarowania przestrzennego, jak również projekt zmiany tego dokumentu (art. 46 ust. 2 ustawy o.o.ś.).

Ponadto zgodnie z art. 51 ust. 1 ustawy o.o.ś. organ opracowujący m.in. projekt miejscowego planu zagospodarowania przestrzennego sporządza prognozę oddziaływania na środowisko, którego strukturę i zawartość określa art. 51 ust. 2 oraz art. 52 ustawy o.o.ś., i której zakres i stopień szczegółowości, zgodnie z art. 53 ust. 1 tej ustawy, należy uzgodnić z właściwymi organami, tj. organami wskazanymi w art. 57 i 58 ustawy o.o.ś.

### 1.2. CEL, PRZEDMIOT I ZAKRES MERYTORYCZNY

Niniejsza prognoza oddziaływania na środowisko stanowi element procesu sporządzania projektu miejscowego planu zagospodarowania przestrzennego dla części obszaru miasta Zawadzkie, obejmującego tereny Nadleśnictwa Zawadzkie oraz Domu Pomocy Społecznej w Zawadzkim. Głównym celem sporządzenia prognozy jest określenie przewidywanego wpływu na środowisko w przypadku realizacji nakazanych lub dopuszczonych przez projekt planu sposobów zagospodarowania i użytkowania terenów. Wobec powyższego w prognozie wskazuje się charakter oraz zasięg potencjalnego oddziaływania pomiędzy zastosowanymi w projekcie planu rozwiązaniami planistycznymi, a uwarunkowaniami przyrodniczymi, społecznymi i gospodarczymi (w myśl zasady zrównoważonego rozwoju).

Prognozę oddziaływania na środowisko sporządzono z zachowaniem układu zagadnień wskazanych w art. 51 ust. 2 pkt 1 lit a-g ustawy o.o.ś. i zawarto w niej:

- informacje o zawartości, głównych celach projektowanego dokumentu oraz jego powiązaniach z innymi dokumentami,

- informacje o metodach zastosowanych przy sporządzaniu prognozy,
- propozycje dotyczące przewidywanych metod analizy skutków realizacji postanowień projektowanego dokumentu oraz częstotliwości jej przeprowadzania,
- informacje o możliwym transgranicznym oddziaływaniu na środowisko,
- streszczenie sporządzone w języku niespecjalistycznym,
- oświadczenie kierującego zespołem autorów prognozy,
- datę sporządzenia prognozy, imię, nazwisko i podpis kierującego zespołem autorów oraz imiona, nazwiska i podpisy członków zespołu autorów.

Ponadto w prognozie, w myśl art. 51 ust. 2 pkt 2 lit. a-e ustawy o.o.ś., określono, przeanalizowano i oceniono:

- istniejący stan środowiska oraz potencjalne zmiany tego stanu w przypadku braku realizacji projektowanego dokumentu,
- stan środowiska na obszarach objętych przewidywanym znaczącym oddziaływaniem,
- istniejące problemy ochrony środowiska istotne z punktu widzenia realizacji projektowanego dokumentu, w szczególności dotyczące obszarów podlegających ochronie na podstawie ustawy z dnia 16 kwietnia 2004 r. o ochronie przyrody,
- cele ochrony środowiska ustanowione na szczeblu międzynarodowym, wspólnotowym i krajowym, istotne z punktu widzenia projektowanego dokumentu, oraz sposoby, w jakich te cele i inne problemy środowiska zostały uwzględnione podczas opracowywania dokumentu,
- przewidywane znaczące oddziaływania, w tym oddziaływania bezpośrednie, pośrednie, wtórne, skumulowane, krótkoterminowe, średnioterminowe i długoterminowe, stałe i chwilowe oraz pozytywne i negatywne, na cele i przedmiot ochrony obszaru Natura 2000 oraz integralność tego obszaru, a także na środowisko, a w szczególności na: różnorodność biologiczną, ludzi, zwierzęta, rośliny, wodę, powietrze, powierzchnię ziemi, krajobraz, klimat, zasoby naturalne, zabytki, dobra materialne.

W prognozie przedstawiono także rozwiązania mające na celu zapobieganie, ograniczanie lub kompensację przyrodniczą negatywnych oddziaływań na środowisko, mogących być rezultatem realizacji projektowanego dokumentu (art. 51 ust. 2 pkt 3 lit. a ustawy o.o.ś.), jak również, rozwiązania alternatywne do rozwiązań zawartych w projektowanym dokumencie wraz z uzasadnieniem ich wyboru oraz opis metod dokonania oceny prowadzącej do tego wyboru albo wyjaśnienie braku rozwiązań alternatywnych, w tym wskazania napotkanych trudności wynikających z niedostatków techniki lub luk we współczesnej wiedzy (art. 51 ust. 2 pkt 3 lit. b ustawy o.o.ś.).

W odniesieniu do art. 52 ust. 1 ustawy o.o.ś. prognozę opracowano stosownie do stanu współczesnej wiedzy i metod oceny oraz dostosowano do zawartości i stopnia szczegółowości projektowanego dokumentu oraz etapu przyjęcia tego dokumentu. Ponadto zgodnie z art. 53 ust. 1 ustawy o.o.ś. zakres i stopień szczegółowości informacji zawartych w niniejszej prognozie został uzgodniony z:

- Regionalnym Dyrektorem Ochrony Środowiska w Opolu – pismo nr WOOŚ.411.1.88.2024.PM z dnia 9 października 2024 r.,
- Państwowym Powiatowym Inspektorem Sanitarnym w Strzelcach Opolskich – pismo nr NZ.9022.1.28.2024.AS z dnia 16 maja 2024 r.

Obie instytucje wskazały, iż prognoza powinna spełniać wymogi zawarte w art. 51 ust. 2 i art. 52 ust. 2 ustawy o.o.ś. Ponadto Regionalny Dyrektor Ochrony Środowiska w Opolu uściślił, iż w prognozie należy uwzględnić wymogi określone w art. 52 ust. 1 i 2 ww. ustawy ze szczególnym uwzględnieniem następujących wskazań: przy wypełnianiu przepisów art. 51 ust. 2 pkt 2 lit a) i b) (określenie, analiza i ocena istniejącego stanu środowiska oraz stanu środowiska na obszarach objętych przewidywanym znaczącym oddziaływaniem) należy uwzględnić przede wszystkim różnorodność biologiczną, zwierzęta, rośliny, wodę, cenne siedliska przyrodnicze oraz korytarze ekologiczne; scharakteryzować i ocenić istniejący sposób zagospodarowania obszaru objętego postanowieniami projektowanego dokumentu oraz przedstawić te informacje na załączniku kartograficznym; uwzględnić formy ochrony przyrody, o których mowa w art. 6 ustawy z dnia 16 kwietnia 2004 r. o ochronie przyrody, według danych ujętych w centralnym rejestrze form ochrony przyrody; uwzględnić stanowiska i siedliska chronionych gatunków oraz siedliska przyrodnicze w oparciu np. o badania terenowe, opracowania ekofizjograficzne, wyniki inwentaryzacji przyrodniczej przedmiotowego terenu przeprowadzonej na etapie sporządzania prognozy oraz dane zgromadzone w bazie przyrodniczej Regionalnego Dyrektora Ochrony Środowiska w Opolu – udostępniane na wniosek zainteresowanego w trybie ustawy z dnia 3 października 2008 r. o udostępnianiu informacji o środowisku i jego ochronie, udziale społeczeństwa w ochronie środowiska oraz o ocenach oddziaływania na środowisko – Dział II Udostępnianie informacji o środowisku i jego ochronie (Rozdział 1 i 2); uwzględnić proponowane formy ochrony przyrody, w oparciu o dane zamieszczone w planie zagospodarowania przestrzennego województwa opolskiego, z uwzględnieniem zweryfikowanych danych ujętych w opracowaniu – „Ekspertyza kierunków rozwoju sieci opolskich rezerwatów przyrody” z 2021 r. – udostępnianym przez Regionalnego Dyrektora Ochrony Środowiska w Opolu na wniosek zainteresowanego w trybie ustawy z dnia 3 października 2008 r. o udostępnianiu informacji o środowisku i jego ochronie, udziale społeczeństwa w ochronie środowiska oraz o ocenach oddziaływania na środowisko – DZIAŁ II Udostępnianie informacji o środowisku i jego ochronie (Rozdział 1 i 2); uwzględnić korytarze ekologiczne w oparciu o dane zamieszczone w planie zagospodarowania przestrzennego województwa opolskiego oraz dane Geoserwisu Generalnej Dyrekcji Ochrony Środowiska, a także dokonać oceny stopnia zgodności postanowień projektu dokumentu z aktami prawnymi dotyczącymi form ochrony przyrody, w szczególności w odniesieniu do obowiązujących w ich granicach zakazów, określonych m.in. w aktach powołujących/ustanawiających te formy ochrony oraz w odniesieniu do celów ochrony/działań ochronnych wskazanych w planach ochrony rezerwatów przyrody, parków krajobrazowych i planach zadań ochronnych obszarów Natura 2000. Ze względu na położenie terenu objętego postanowieniami projektowanego dokumentu w obszarze o wysokich walorach fizjonomicznych krajobrazu, wskazanym w dokumencie pn. „Waloryzacja krajobrazu naturalnego województwa opolskiego wraz z programem czynnej i biernej ochrony” (K. i K. Badora, Opole 2006) oraz „Audyt krajobrazowy województwa opolskiego (obecnie projekt dokumentu) w prognozie należy uwzględnić zapisy ww. waloryzacji oraz audytu.

### **1.3. METODY OPRACOWANIA ORAZ WYKORZYSTANE MATERIAŁY**

Prace nad prognozą oddziaływania na środowisko opierały się przede wszystkim na porównaniu aktualnego stanu środowiska przyrodniczego z jego przyszłym kształtem, będącym potencjalnym skutkiem realizacji ustaleń przedmiotowego projektu miejscowego planu zagospodarowania przestrzennego.

Przyjęta w prognozie metoda obejmowała zasadniczo następujące etapy:

- przeprowadzenie wizji terenowej,
- analizę istniejących uwarunkowań środowiskowych na podstawie dostępnych opracowań przyrodniczych i ekofizjograficznych, ogólnodostępnych danych z zakresu ochrony środowiska, geologii, hydrogeologii, hydrografii itp., będących w zasobach administracji rządowej i samorządowej, danych państwowego monitoringu środowiska,
- rozpoznanie i analizę szczegółowych ustaleń projektu planu jako potencjalnego źródła generującego oddziaływanie na środowisko.

Przeprowadzona wizja terenu pozwoliła na dokonanie ogólnej charakterystyki i oceny istniejącego stanu zagospodarowania terenu, w tym m.in. stanu środowiska przyrodniczego w podziale na poszczególne komponenty. Wyniki z wizji terenowej zestawiono z istniejącą dokumentacją i dostępnymi danymi środowiskowymi. W ten sposób dokonano kompleksowej identyfikacji sposobu użytkowania poszczególnych obszarów będących przedmiotem opracowania projektu planu, w tym m.in. określono aktualny stan środowiska, jego zasobów, podatność na degradację oraz zdolności do regeneracji. W ostatnim etapie, dokonując analizy proponowanych w projekcie planu ustaleń, tj. funkcji terenów oraz sposobu ich zagospodarowania, oceniono, czy formy i kierunki zagospodarowania przestrzennego wskazane do realizacji w projekcie planu mogą generować znaczące negatywne skutki w środowisku przyrodniczym oraz dla zdrowia i życia ludzi. Powyższą ocenę ustaleń projektu planu oparto o posiadany stan wiedzy na temat wpływu planowanych funkcji na stan środowiska przyrodniczego.

Przy sporządzaniu niniejszego opracowania wykorzystano w szczególności następujące dokumenty:

- projekt miejscowego planu zagospodarowania przestrzennego dla części obszaru miasta Zawadzkie, obejmującego tereny Nadleśnictwa Zawadzkie oraz Domu Pomocy Społecznej w Zawadzkim,
- Studium uwarunkowań i kierunków zagospodarowania przestrzennego Miasta i Gminy Zawadzkie (uchwała Nr XLVII/460/14 Rady Miejskiej w Zawadzkim z dnia 27 października 2014 w sprawie uchwalenia zmiany „Studium uwarunkowań i kierunków zagospodarowania przestrzennego Miasta i Gminy Zawadzkie”, zmieniona uchwałami Nr: III/12/14 z dnia 29 grudnia 2014 r. oraz LVII/384/23 z dnia 25 września 2023 r.),
- Program Ochrony Środowiska dla Gminy Zawadzkie na lata 2023-2026 z perspektywą na lata 2027-2030 (uchwała Nr LVII/391/23 Rady Miejskiej w Zawadzkim z dnia 25 września 2023 r. w sprawie uchwalenia Programu Ochrony Środowiska dla Gminy Zawadzkie na lata 2023-2026 z perspektywą na lata 2027-2030),
- prognozę oddziaływania na środowisko Programu Ochrony Środowiska dla Gminy Zawadzkie na lata 2023-2026 z perspektywą na lata 2027-2030, ALBEKO, B. Podgórska, 2023r.

W celu oceny wpływu wszystkich przeznaczeń terenów ujętych w projekcie planu na komponenty środowiska, poszczególnym oddziaływaniom przyporządkowano wagi w zakresie od -2 do 2 (tabela 3), gdzie interpretacja jest następująca:

- -2 – oddziaływanie bardzo niekorzystne dla środowiska,
- -1 – oddziaływanie niekorzystne dla środowiska, jednak niepowodujące widocznych zmian w środowisku,
- 0 – oddziaływanie obojętne,

- 1 – oddziaływanie korzystne dla środowiska, niepowodujące widocznych zmian w środowisku,
- 2 – oddziaływanie bardzo korzystne dla środowiska.

Suma wszystkich wag (ocena ogólna dla poszczególnych przeznaczeń terenów) pozwoliła zidentyfikować, które z ustaleń planu cechują się negatywnym (suma wag w przedziale -16 - -3), obojętnym (suma wag w przedziale -2 – 2) lub korzystnym (suma wag w przedziale 3 – 16) oddziaływaniem na środowisko, oraz które komponenty środowiska są najbardziej narażone na pozytywne bądź negatywne oddziaływanie.

Zbiorcze zestawienie korzystnych i negatywnych oddziaływań poszczególnych przeznaczeń terenów na komponenty środowiska przedstawiono w tabeli 4. Przy ich ocenie posłużono się następującymi kryteriami:

- charakterem zmian (pozytywne/obojętne/negatywne),
- częstotliwością oddziaływania (stałe/chwilowe),
- czasem trwania oddziaływania (krótkoterminowe/średnioterminowe/długoterminowe),
- rodzajem oddziaływania (bezpośrednie/pośrednie/wtórne/skumulowane),
- zasięgiem oddziaływania (lokalne/ponadregionalne).

W oparciu o przeprowadzoną strategiczną ocenę oddziaływania na środowisko stworzono mapę - załącznik 2 do niniejszej prognozy. Symbole przeznaczenia terenów na załączniku nr 2 do niniejszej prognozy odpowiadają symbolom przeznaczeń terenów określonych w analizowanym projekcie planu.

## **2. INFORMACJE O ZAWARTOŚCI, GŁÓWNYCH CELACH PROJEKTOWANEGO DOKUMENTU ORAZ JEGO POWIĄZANIACH Z INNYMI DOKUMENTAMI**

### **2.1. USTALENIA I GŁÓWNE CELE PROJEKTU MIEJSCOWEGO PLANU ZAGOSPODAROWANIA PRZESTRZENNEGO**

Miejscowe plany zagospodarowania przestrzennego stanowią podstawowe narzędzie planowania przestrzennego na poziomie lokalnym (gminnym). To akty prawa miejscowego, w których określa się m.in. przeznaczenie terenów, zasady ochrony i kształtowania ładu przestrzennego, ochrony środowiska, przyrody i krajobrazu, zasady kształtowania krajobrazu, zasady ochrony dziedzictwa kulturowego i zabytków, w tym krajobrazów kulturowych, oraz dóbr kultury współczesnej, wymagania wynikające z potrzeb kształtowania przestrzeni publicznych, zasady kształtowania zabudowy oraz wskaźniki zagospodarowania terenu, granice i sposoby zagospodarowania terenów lub obiektów podlegających ochronie na podstawie przepisów odrębnych, szczegółowe zasady i warunki scalania i podziału nieruchomości objętych planem miejscowym, szczególne warunki zagospodarowania terenów oraz ograniczenia w ich użytkowaniu, w tym zakaz zabudowy, zasady modernizacji, rozbudowy i budowy systemów komunikacji i infrastruktury technicznej, sposób i termin tymczasowego zagospodarowania, urządzania i użytkowania terenów oraz stawki procentowe, na podstawie których ustala się opłatę od wzrostu wartości nieruchomości (art. 15 ust. 2 ustawy o.p.i.z.p.).

Głównym celem miejscowego planu zagospodarowania przestrzennego jest ustalenie przeznaczenia terenów, w tym dla inwestycji celu publicznego, oraz określenie sposobów ich zagospodarowania i zabudowy (art. 14 ust. 1 ustawy o.p.i.z.p.). Plan opracowywany jest zgodnie z zapisami ustawy o.p.i.z.p. i w zakresie ustalonym przez rozporządzenie Ministra Rozwoju i Technologii

z dnia 17 grudnia 2021 r. w sprawie wymaganego zakresu projektu miejscowego planu zagospodarowania przestrzennego (Dz. U. z 2021 r. poz. 2404).

Niniejsza prognoza oddziaływania na środowisko sporządzana jest na potrzeby projektu miejscowego planu zagospodarowania przestrzennego dla części obszaru miasta Zawadzkie, obejmującego tereny Nadleśnictwa Zawadzkie oraz Domu Pomocy Społecznej w Zawadzkim. Przystąpienie do opracowania miejscowego planu dla przedmiotowego obszaru uzasadnione było faktem, iż na analizowanym terenie obowiązuje miejscowy plan zagospodarowania przestrzennego dla części obszaru miasta Zawadzkie, obejmujący część terenów Nadleśnictwa Zawadzkie oraz Dom Pomocy Społecznej dla Dzieci i Młodzieży w Zawadzkim, który został uchwalony uchwałą Nr VII/62/2003 Rady Miejskiej w Zawadzkim z dnia 28 sierpnia 2003 r., i z uwagi na ponad 20-letni upływ czasu, część ustaleń zawartych w ww. planie wymagała uaktualnienia. Dodatkowo od 2003 r. zmieniła się struktura własności poszczególnych nieruchomości i potrzeby ich zagospodarowania. Istnieje również konieczność zapewnienia właściwej obsługi komunikacyjnej istniejącej zabudowy usługowej i mieszkaniowej, a także zaspokojenia obecnych potrzeb i możliwości rozwoju istniejącej zabudowy.

Projekt planu składa się z części tekstowej oraz części graficznej. Część tekstową stanowi uchwała składająca się z trzech działów: przepisów ogólnych, ustaleń szczegółowych dla terenów oraz przepisów końcowych. Przepisy ogólne zawierają ustalenia dotyczące zakresu spraw regulowanych przedmiotową uchwałą oraz m.in. objaśnienia użytych w niej terminów i pojęć. W rozdziale 1 działu I ustalono również wysokość stawki procentowej, na podstawie której ustala się wysokość opłaty, o której mowa w art. 36 ust. 4 ustawy o.p.i.z.p. Rozdział 2 działu I zawiera ustalenia dla całego obszaru objętego planem, w tym m.in. zasady ochrony i kształtowania ładu przestrzennego, zasady ochrony środowiska, przyrody i krajobrazu, zasady ochrony dziedzictwa kulturowego i zabytków oraz krajobrazów, w tym obiektów podlegających ochronie na podstawie przepisów odrębnych, granice i sposoby zagospodarowania terenów lub obiektów podlegających ochronie na podstawie przepisów odrębnych, szczegółowe zasady i warunki scalania i podziału nieruchomości, szczególne warunki zagospodarowania terenów oraz ograniczenia w ich użytkowaniu, w tym zakaz zabudowy, zasady modernizacji, rozbudowy i budowy systemów komunikacji, zasady modernizacji, rozbudowy i budowy systemów infrastruktury technicznej. Dział II zawiera ustalenia szczegółowe dla terenów, w tym m.in. przeznaczenie terenów, zasady kształtowania zabudowy i wskaźniki zagospodarowania terenu, zasady obsługi komunikacyjnej terenów, czy zasady i warunki scalania i podziału nieruchomości. Dział III zawiera ustalenia końcowe odnoszące się do tego, iż w granicach obszaru objętego planem traci moc uchwała Nr VII/62/2003 Rady Miejskiej w Zawadzkim z dnia 28 sierpnia 2003 r. w sprawie uchwalenia miejscowego planu zagospodarowania przestrzennego części obszaru miasta Zawadzkie, obejmującego część terenów Nadleśnictwa Zawadzkie oraz Dom Pomocy Społecznej dla Dzieci i Młodzieży w Zawadzkim (Dz. Urz. Woj. Opolskiego Nr 87 z dnia 7 listopada 2003 r., poz. 1703), wykonanie uchwały powierza się Burmistrzowi Zawadzkiego, oraz że uchwała wchodzi w życie po upływie 30 dni od dnia jej ogłoszenia w Dzienniku Urzędowym Województwa Opolskiego.

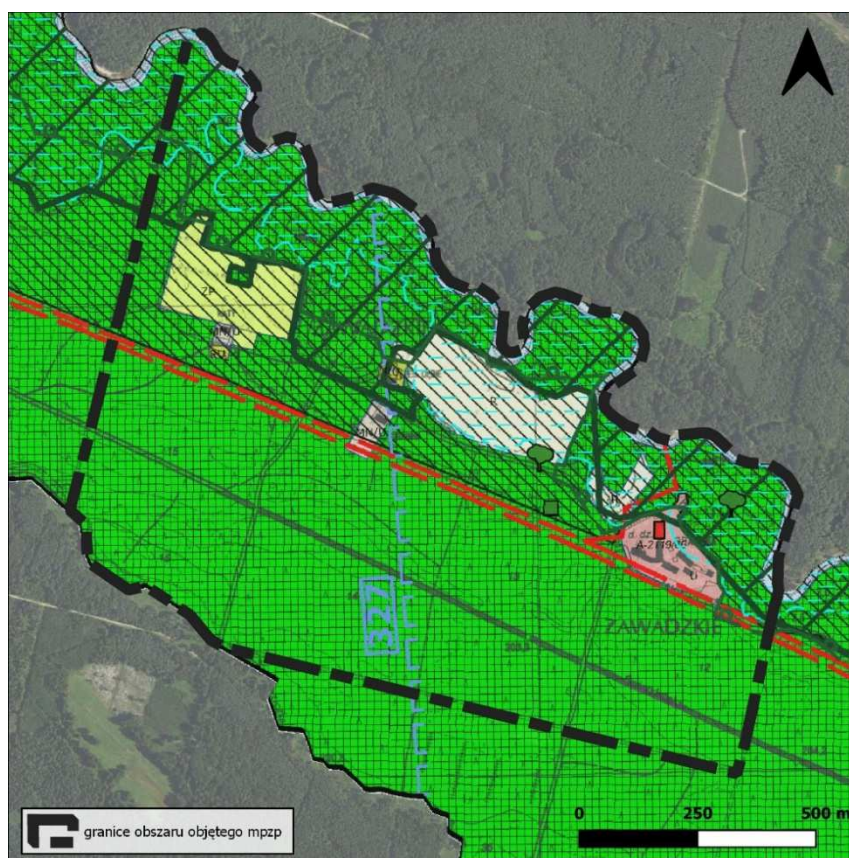
Część graficzną projektu planu stanowi rysunek planu - załączniki nr do projektu uchwały, stanowiący jej integralną część, opracowany w skali 1:1000 (ryc. 1).



Wobec powyższego, stosownie do art. 20 ust. 1 ustawy o.p.i.z.p. (w brzmieniu sprzed wprowadzenia reformy) i zgodnie z art. 67 ust. 3 pkt 2 reformy, plan miejscowy uchwała rada gminy po stwierdzeniu, iż nie narusza on ustaleń studium. W odniesieniu do powyższego należy wskazać, iż projekt miejscowego planu zagospodarowania przestrzennego dla części obszaru miasta Zawadzkie, obejmującego tereny Nadleśnictwa Zawadzkie oraz Domu Pomocy Społecznej w Zawadzkiem jest bezpośrednio związany z aktualnym Studium uwarunkowań i kierunków zagospodarowania przestrzennego Miasta i Gminy Zawadzkie, przyjętym uchwałą Nr XLVII/460/14 Rady Miejskiej w Zawadzkiem z dnia 27 października 2014 r. w sprawie uchwalenia zmiany „Studium uwarunkowań i kierunków zagospodarowania przestrzennego Miasta i Gminy Zawadzkie”, zmienioną uchwałami Nr: III/12/14 z dnia 29 grudnia 2014 r. oraz LVII/384/23 z dnia 25 września 2023 r. W ww. dokumencie obszar objęty opracowaniem projektu planu miejscowego znajduje się w granicach terenów oznaczonych symbolami: MN/U – terenów zabudowy mieszkaniowej jednorodzinnej i usługowej, U – terenów usług nieuciążliwych, RU<sub>L</sub>- terenów obsługi w gospodarstwach leśnych, ZL – terenów lasów, R – terenów rolnych i nieużytków, ZP – terenów zieleni parkowej, WS – terenów wód powierzchniowych.

Granice obszaru opracowania projektu miejscowego planu zagospodarowania przestrzennego dla części obszaru miasta Zawadzkie, obejmującego tereny Nadleśnictwa Zawadzkie oraz Domu Pomocy Społecznej w Zawadzkiem, na tle rysunku studium uwarunkowań i kierunków zagospodarowania przestrzennego gminy Zawadzkie, przedstawiono na rycinie 2.

Ryc. 2 Wyrys ze studium uwarunkowań i kierunków zagospodarowania przestrzennego gminy Zawadzkie



Źródło: Opracowanie własne na podstawie rysunku Studium uwarunkowań i kierunków zagospodarowania przestrzennego gminy Zawadzkie oraz ortofotomapy z serwisu [geoportal.gov.pl](http://geoportal.gov.pl)

Studium dla ustalonych w nim terenów: MN/U, U, RU<sub>L</sub>, ZL, R, ZP, WS ustala następujące zasady:

1. Dla terenów MN/U:

- przeznaczenie podstawowe – zabudowa mieszkaniowa jednorodzinna, usług nieuciążliwych, w tym usług publicznych,
- dopuszcza się zachowanie istniejącej zabudowy mieszkaniowej wielorodzinnej z możliwością remontów, rozbudów, nadbudowy i przebudowy oraz modernizacji,
- minimalna powierzchnia nowo wydzielanych działek:
  - a) dla zabudowy mieszkaniowej jednorodzinnej wolnostojącej – 800 m<sup>2</sup>,
  - b) dla zabudowy mieszkaniowej jednorodzinnej bliźniaczej – 600 m<sup>2</sup>,
- minimalna powierzchnia biologicznie czynna w granicach działki budowlanej – 30% powierzchni działki,
- warunki urbanistyczno-architektoniczne:
  - a) bryła i wysokość budynków lokalizowanych w strefie B ochrony konserwatorskiej wyznaczonej na planszy nr 4 pt. Kierunki zagospodarowania przestrzennego, winna nawiązywać do historycznej zabudowy sąsiedztwa,
  - b) przy uzupełnianiu istniejącej zabudowy należy uwzględnić zachowanie istniejącej linii zabudowy wyznaczonych przez budynki usytuowane wzdłuż danej ulicy,
  - c) nowe działki budowlane należy wyznaczać z uwzględnieniem i w oparciu o istniejący oraz projektowany układ drogowy,
  - d) zabudowa nie powinna przekraczać 12 m wysokości,
  - e) w przypadku lokalizowania zabudowy szeregowej lub bliźniaczej należy ściśle narzucać konieczność zachowania powtarzalności poszczególnych segmentów zabudowy w odniesieniu do wysokości, kształtu, spadku i pokrycia dachu, kolorystyki dachu i elewacji zewnętrznych oraz stolarki okiennej i drzwiowej,
  - f) należy przyjmować wspólną gamę kolorystyczną w szczególności pokryć dachowych i elewacji zewnętrznych dla poszczególnych zespołów zabudowy,
  - g) realizacja ogrodzeń od strony dróg publicznych z zachowaniem estetyki otoczenia,
  - h) należy ograniczyć realizację nowych zespołów zabudowy garażowej w formie grupowej,
  - i) w istniejących zespołach zabudowy garażowej dopuszcza się wymianę oraz uzupełnienie zabudowy,
  - j) należy przewidzieć pas zieleni izolacyjnej zabezpieczający nowoprojektowaną zabudowę mieszkaniowo-usługową od uciążliwości komunikacyjnych drogi wojewódzkiej nr 426;

2. Dla terenów U:

- przeznaczenie podstawowe – zabudowa usługowa nieuciążliwa, w tym usługi publiczne, z dopuszczeniem mieszkań funkcyjnych,
- dopuszcza się zachowanie istniejącej stacji paliw z możliwością remontów, rozbudowy, modernizacji oraz przebudowy,
- dopuszcza się zachowanie istniejącej zabudowy mieszkaniowej jednorodzinnej z możliwością remontów, rozbudowy, nadbudowy i przebudowy oraz modernizacji,
- minimalna powierzchnia nowo wydzielanych działek pod zabudowę – 600 m<sup>2</sup>,

- minimalna powierzchnia biologicznie czynna w granicach działki budowlanej – 20% powierzchni działki,
  - warunki urbanistyczno-architektoniczne:
    - a) bryła i wysokość budynków usługowych lokalizowanych w strefie konserwatorskiej wyznaczonej na planszy nr 4 pt. Kierunki zagospodarowania przestrzennego, winna nawiązywać do historycznej zabudowy sąsiedztwa,
    - b) nowe działki budowlane należy wyznaczać z uwzględnieniem i w oparciu o istniejący oraz projektowany układ drogowy,
    - c) zabudowa nie powinna przekraczać 12 m wysokości,
    - d) realizacja ogrodzeń od strony dróg publicznych z zachowaniem estetyki otoczenia;
3. Dla terenów R:
- przeznaczenie podstawowe – obiekty produkcji leśnej, zabudowa mieszkaniowa jednorodzinna w gospodarstwach leśnych,
  - minimalna powierzchnia nowo wydzielanych działek pod zabudowę – w zależności od szczegółowego przeznaczenia terenu,
  - minimalna powierzchnia biologicznie czynna w granicach działki budowlanej – 40%,
  - warunki urbanistyczno-architektoniczne:
    - a) nowe działki budowlane należy wyznaczać z uwzględnieniem i w oparciu o istniejący oraz projektowany układ drogowy,
    - b) Nowo projektowaną zabudowę należy traktować indywidualnie pod względem architektonicznym i urbanistycznym, z możliwie maksymalnym dostosowaniem jej do cech architektury i kolorystyki charakterystycznej dla regionu,
    - c) realizacja ogrodzeń od strony dróg publicznych z zachowaniem estetyki otoczenia,
  - w przypadku ewentualnej likwidacji zabudowy produkcji leśnej (RUL) tereny mogą zostać przekształcone na lasy lub tereny zabudowy usług nieuciążliwych (U) – obowiązują wówczas parametry przyjęte dla terenów U, lub tereny zabudowy mieszkaniowej;
4. Dla terenów ZL - tereny przeznaczone do zachowania i zagospodarowania zgodnie z przepisami odrębnymi i właściwymi planami urządzania lasów;
5. Dla terenów ZP:
- teren należy zagospodarować zielenią urządzoną,
  - minimalna powierzchnia biologicznie czynna w granicach działki budowlanej – 70% powierzchni działki,
  - dopuszcza się wyposażenie terenów w urządzenia i obiekty małej architektury oraz sportowo-rekreacyjne, w tym place zabaw dla dzieci, boiska, place do gier, amfiteatry, miejsca odpoczynku, stawy rekreacyjne, oczka wodne, wodotryski, ścieżki rowerowe itp. o jednolitej formie estetycznej i materiałowej dla poszczególnych terenów,
  - w zespole przyrodniczo-krajobrazowym wszelkie zagospodarowanie zielenią urządzoną winno nastąpić gatunkami zgodnymi z siedliskiem,
  - w zespole przyrodniczo-krajobrazowym zakazuje się takiego przekształcania terenu, który obniży walory widokowe i estetyczne zespołu;
6. Dla terenów WS - wody powierzchniowe – do zachowania z możliwością zwykłego, powszechnego lub szczególnego z nich korzystania oraz wykorzystania rekreacyjnego;
7. Dla terenów R:

- dopuszcza się realizację zabudowy siedliskowej na obszarze oznaczonym symbolem R<sub>1</sub> na Planszy nr 4 pt. Kierunki zagospodarowania przestrzennego, stanowiącej załącznik do niniejszego opracowania,
- dopuszcza się wydzielenie terenów wód powierzchniowych,
- dopuszcza się możliwość zalesienia terenów, za wyjątkiem gruntów I-III klasy bonitacyjnej oraz gruntów organicznych. Szczególnie zalecane jest zalesienie terenów wymagających rekultywacji lub zrekultywowanych, zalesienie służące wyrównaniu granicy polno-leśnej, zalesienie nieużytków, z wyłączeniem siedlisk chronionych, dla których zabrania się zmiany charakteru ich dotychczasowego użytkowania, zgodnie z przepisami odrębnymi.

Dodatkowo, z racji przedmiotu swoich ustaleń oraz z uwagi na swój formalnoprawny charakter, przedmiotowy projekt planu wypełnia założenia innych dokumentów planistycznych, strategicznych i środowiskowych sporządzonych na wszystkich szczeblach: krajowym, regionalnym i lokalnym. Powstał on w oparciu o m.in. następujące dokumenty:

- Strategię Rozwoju Gminy Zawadzkie na lata 2023 – 2030 (przyjętą uchwałą Nr XLIX/324/22 Rady Miejskiej w Zawadzkiem z dnia 28 listopada 2022 r. w sprawie przyjęcia Strategii Rozwoju Gminy Zawadzkie na lata 2023-2030),
- Program Ochrony Środowiska dla Gminy Zawadzkie na lata 2023-2026 z perspektywą na lata 2027-2030 (przyjętą uchwałą Nr LVII/391/23 Rady Miejskiej w Zawadzkiem z dnia 25 września 2023 r. w sprawie uchwalenia Programu Ochrony Środowiska dla Gminy Zawadzkie na lata 2023-2026 z perspektywą na lata 2027-2030)
- Opracowanie ekofizjograficzne miasta i Gminy Zawadzkie, aktualizacja – BIO-PLAN Pracownia ochrony przyrody i ekologii, Krasiejów 2012 r.

Ww. dokumenty z poziomu lokalnego uwzględniają w swoich zapisach cele i kierunki zawarte w dokumentach sporządzanych na wyższych szczeblach (regionalnym i krajowym), tj. m.in.:

- Plan zagospodarowania przestrzennego województwa opolskiego (Uchwała Nr VI/54/2019 Sejmiku Województwa Opolskiego z dnia 24 kwietnia 2019 r. w sprawie uchwalenia zmiany Planu zagospodarowania przestrzennego województwa opolskiego),
- Strategię Rozwoju Województwa Opolskiego Opolskie 2030 (Uchwała nr XXXIV/355/2021 Sejmiku Województwa Opolskiego z dnia 4 października 2021 r.).

Owa spójność i hierarchiczność systemu ma zagwarantować utrzymanie ładu przestrzennego oraz realizację podstawowych celów polityki przestrzennej.

### **3. PRZEWIDYWANE METODY ANALIZY SKUTKÓW REALIZACJI POSTANOWIEŃ PROJEKTU PLANU ORAZ CZĘSTOTLIWOŚCI JEJ PRZEPROWADZANIA**

Stosownie do art. 32 ustawy o.p.i.z.p. Burmistrz Zawadzkiego zobowiązany jest do okresowej analizy zmian w zagospodarowaniu przestrzennym gminy w celu oceny aktualności m.in. miejscowych planów zagospodarowania przestrzennego. Taką analizę Burmistrz, po uzyskaniu opinii Gminnej Komisji Architektoniczno-Urbanistycznej, powinien przekazać Radzie Miejskiej w Zawadzkiem co najmniej raz w czasie trwania kadencji tej Rady. Ostatnia tego typu analiza została przyjęta uchwałą Nr LIX/414/23 Rady Miejskiej w Zawadzkiem z dnia 27 listopada 2023 r. w sprawie aktualności studium uwarunkowań i kierunków zagospodarowania przestrzennego oraz miejscowych planów zagospodarowania przestrzennego gminy Zawadzkie. W zależności od wyników ww. analiz Rada Miejska w Zawadzkiem

może podjąć uchwałę w sprawie aktualności planów miejscowych, bądź podjąć niezbędne działania mające na celu uaktualnienie tych dokumentów w niezbędnym zakresie. Na analizowanym terenie obowiązuje miejscowy plan zagospodarowania przestrzennego dla części obszaru miasta Zawadzkie, obejmujący część terenów Nadleśnictwa Zawadzkie oraz Dom Pomocy Społecznej dla Dzieci i Młodzieży w Zawadzkim, uchwalony uchwałą Nr VII/62/2003 Rady Miejskiej w Zawadzkim z dnia 28 sierpnia 2003 r. W ww. ocenie aktualności wskazano, iż z uwagi na ponad 20-letni upływ czasu, część ustaleń zawartych w ww. planie wymaga uaktualnienia. W obecnie obowiązującym planie miejscowym brak jest bowiem m.in. określonego wskaźnika zagospodarowania terenu, maksymalnej i minimalnej intensywności zabudowy jako wskaźnika powierzchni całkowitej zabudowy w odniesieniu do powierzchni działki budowlanej, szczegółowych zasad i warunków scalania i podziału nieruchomości objętych planem miejscowym, wyrysu ze Studium na rysunku planu. Wymagane jest zatem dostosowanie planu do obowiązującego zakresu planu określonego w art. 15 i art. 16 ust. 1 ustawy o.p.i.z.p., dostosowanie do formy zapisu określonego w rozporządzeniu Ministra Rozwoju i Technologii z dnia 17 grudnia 2021 r. w sprawie wymaganego zakresu projektu miejscowego planu zagospodarowania przestrzennego (Dz. U. z 2021 r. poz. 2404). Ponadto od 2003 r. zmieniła się struktura własności poszczególnych nieruchomości i potrzeby ich zagospodarowania, zaistniała także konieczność uregulowania i zapewnienia właściwej obsługi komunikacyjnej istniejącej zabudowy usługowej i mieszkaniowej oraz zaspokojenia obecnych potrzeb i możliwości rozwoju istniejącej zabudowy.

Poza powyższym, zgodnie z art. 55 ust. 5 ustawy o.o.ś., Burmistrz Zawadzkiego jest obowiązany prowadzić monitoring skutków realizacji projektu planu w zakresie oddziaływania na środowisko. Pełna analiza i ocena skutków realizacji ustaleń projektu planu w zakresie oddziaływania na środowisko powinna uwzględniać zarówno ilościowe jak i jakościowe zmiany zachodzące w środowisku. Do tego celu niezbędna jest wiarygodna informacja o środowisku zapewniona w ramach Państwowego Monitoringu Środowiska. Za monitoring jakości środowiska przyrodniczego w całym województwie opolskim odpowiedzialny jest Wojewódzki Inspektorat Ochrony Środowiska w Opolu. Monitorowanie jakości środowiska przez Burmistrza Zawadzkiego może opierać się zatem na analizie porównawczej powszechnie dostępnych wyników badań wykonywanych przez ww. instytucję w odniesieniu do poszczególnych komponentów środowiska, w tym m.in.:

- jakość powietrza (np. pomiary poziomów substancji w powietrzu),
- jakość wód powierzchniowych i podziemnych,
- jakość gleb, a także stopień ich degradacji,
- klimat akustyczny (pomiary hałasu),
- bilans ścieków wytwarzanych i odprowadzanych do sieci kanalizacyjnej,
- bilans odpadów.

Dokonując analizy i oceny stanu poszczególnych komponentów środowiska w oparciu o wyniki pomiarów uzyskanych w ramach Państwowego Monitoringu Środowiska należy pamiętać, aby wyniki te odnosić do obszaru objętego projektem planu. Warto w tym miejscu podkreślić, iż monitorowanie skutków wdrożenia form zagospodarowania ustalonych w projekcie planu stanowi skomplikowany proces, szczególnie w krótkim przedziale czasowym, z uwagi na to, iż niektóre zmiany w środowisku mogą być zauważalne dopiero w dłuższej perspektywie czasu.

Poza powyższym należy wskazać, iż zgodnie z art. 17 ustawy z dnia 27 kwietnia 2001 r. Prawo ochrony środowiska (Dz. U. z 2024 r. poz. 54, z późn. zm.) gmina powinna posiadać opracowany program ochrony środowiska, z realizacji którego, w myśl art. 18 ww. ustawy, co 2 lata powinien być sporządzany

raport. Gmina Zawadzkie posiada uchwalony Program Ochrony Środowiska dla Gminy Zawadzkie na lata 2023-2026 z perspektywą na lata 2027-2030 (Uchwała Nr LVII/391/23 Rady Miejskiej w Zawadzkim z dnia 25 września 2023 r. w sprawie uchwalenia Programu Ochrony Środowiska dla Gminy Zawadzkie na lata 2023-2026 z perspektywą na lata 2027-2030), dlatego raport z wykonania ww. programu ochrony środowiska może stanowić istotne narzędzie w zakresie monitorowania wpływu skutków wdrażania ustaleń przedmiotowego projektu planu na środowisko naturalne.

Przydatnymi narzędziami w analizie skutków realizacji postanowień projektu planu może być także monitoring wskaźników dotyczących zmian w powierzchni zajętej przez poszczególne formy zagospodarowania przestrzeni, liczby wydanych pozwoleń na budowę, zgłoszeń budowlanych, liczby nowo powstałych obiektów budowlanych, terenów przeznaczonych na przestrzeń publiczną, terenów zieleni itp., czy np. liczby usuniętych bądź posadzonych drzew i krzewów.

Konsekwencje wdrożenia postanowień projektu planu będą regularnie monitorowane przez właściwe służby ochrony środowiska, organy ds. ochrony przyrody oraz organizacje ekologiczne. Równie istotne jest zaangażowanie społeczeństwa, które powinno reagować natychmiast i zgłaszać wszelkie niepokojące sytuacje, gdy tylko zostaną zauważone.

#### **4. INFORMACJE O MOŻLIWYM TRANSGRANICZNYM ODDZIAŁYWANIU NA ŚRODOWISKO**

Transgraniczne oddziaływanie na środowisko, o którym mowa w art. 51 ust. 2 pkt 1 lit. d ustawy o.o.ś. ocenia się w aspekcie granic międzynarodowych.

Realizacja ustaleń projektu miejscowego planu zagospodarowania przestrzennego dla części obszaru miasta Zawadzkie, obejmującego tereny Nadleśnictwa Zawadzkie oraz Domu Pomocy Społecznej w Zawadzkim nie spowoduje wystąpienia oddziaływań o charakterze transgranicznym z uwagi na:

- lokalizację obszaru opracowania planu – położony jest on w odległości ok. 60 km na północno-wschód (w linii prostej) od najbliższej granicy z innym państwem – Republiką Czeską,
- zakres, charakter i miejscowy wymiar przewidzianych ustaleń.

#### **5. ANALIZA I OCENA ISTNIEJĄCEGO STANU ŚRODOWISKA ORAZ POTENCJALNE ZMIANY TEGO STANU W PRZYPADKU BRAKU REALIZACJI PROJEKTOWANEGO PLANU**

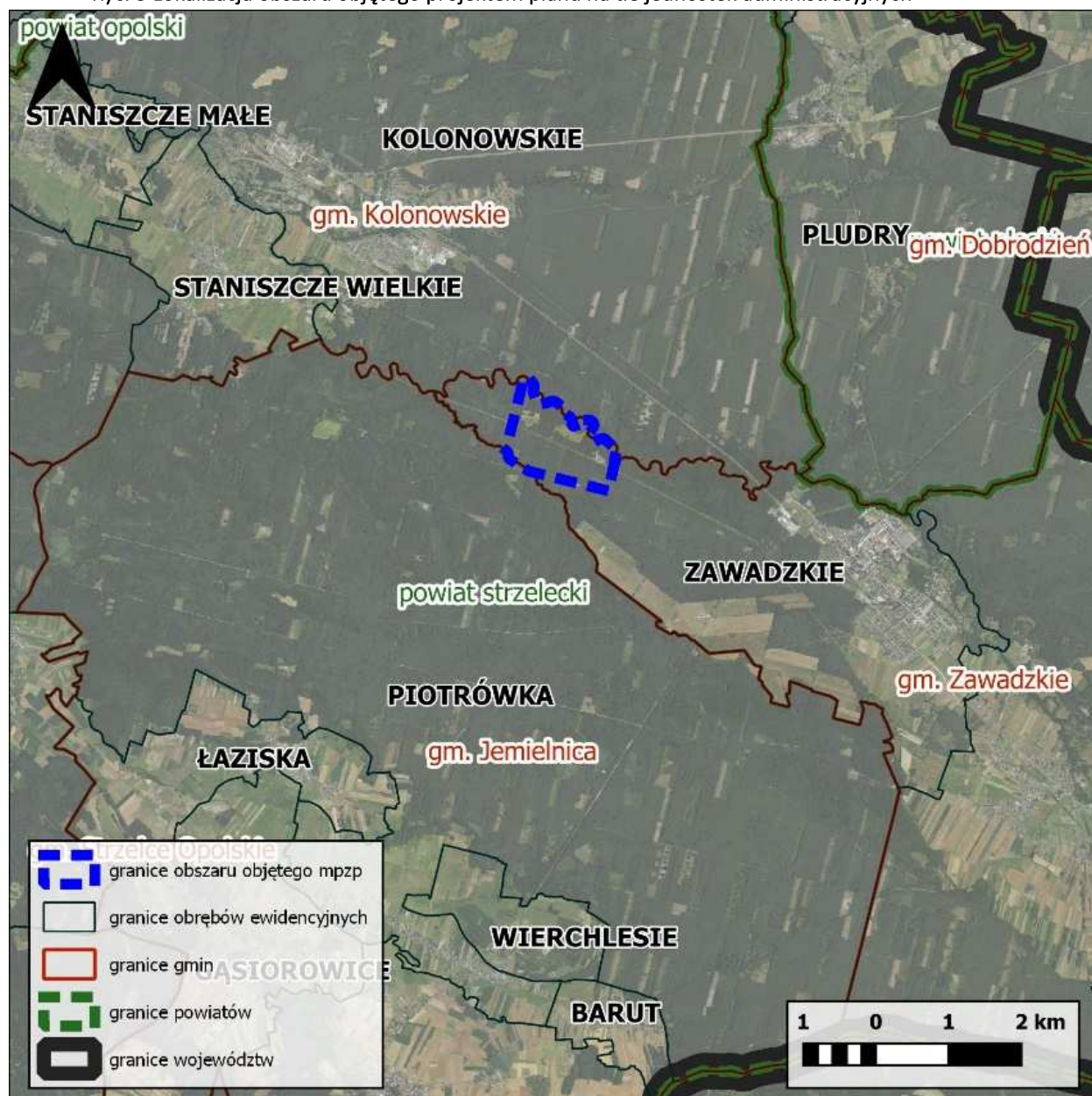
##### **5.1. ISTNIEJĄCY STAN ŚRODOWISKA**

##### **5.1.1. POŁOŻENIE FIZYCZNO-GEOGRAFICZNE, ISTNIEJĄCE ZAGOSPODAROWANIE ORAZ RZEŻBA TERENU**

Obszar objęty projektem miejscowego planu zagospodarowania przestrzennego dla części obszaru miasta Zawadzkie, obejmującego tereny Nadleśnictwa Zawadzkie oraz Domu Pomocy Społecznej w Zawadzkim, zlokalizowany jest w województwie opolskim, w powiecie strzeleckim, w północno-zachodniej części gminy Zawadzkie, w obrębie ewidencyjnym Zawadzkie (ryc. 3). Swoim zasięgiem obejmuje teren o powierzchni ok. 129 ha położony w dolinie Małej Panwi, obejmujący działki ewidencyjne nr: 2824/1, 3062, 3069, 3073, 3074, 3084, 3089, 3090, 3091, 3092, 3095, 3096, 3097, 3098, 3099, 3100, 3101, 3102, 3103, 3705 km. 8 obręb Zawadzkie. Część powyższych działek stanowią

tereny lasów należące do kompleksu lasów stobrawsko-turawskich, a część tereny rolnicze (ryc. 4). Wśród nich znajdują się także działki, na których zlokalizowana jest zabudowa, w tym: budynek Domu Pomocy Społecznej dla Dzieci i Młodzieży oraz Osób Dorosłych Niepełnosprawnych Intelakualnie (prowadzonego przez Zgromadzenie Braci Szkolnych) (ryc. 5), siedziba fundacji „Mały Krok”, (zajmującej się prowadzeniem i wspieraniem działalności na rzecz dzieci niepełnosprawnych, osób starszych, chorych, wykluczonych ze społeczeństwa, pochodzących z rodzin patologicznych i zagrożonych patologią społeczną), obiekt noclegowy „Ranczo pod Orłem”, Letnia Leśna Izba Edukacyjno-Turystyczna Nadleśnictwa Zawadzkie w Leśnictwie Dębie (drewniana stodoła z 1920 r.). W północnej części badanego obszaru przepływa mocno meandrujący odcinek rzeki Mała Panew.

Ryc. 3 Lokalizacja obszaru objętego projektem planu na tle jednostek administracyjnych



Źródło: Opracowanie własne na podstawie danych GUGiK

Ryc. 4 Tereny rolnicze oraz lasy w obszarze objętym projektem planu miejscowego –  
widok znad DPS-u w kierunku zachodnim



*Źródło: Fotografia wykonana przez autora prognozy, październik 2024 r.*

Ryc. 5 Dom Pomocy Społecznej dla Dzieci i Młodzieży oraz Osób Dorosłych Niepełnosprawnych  
Intelektualnie w granicach obszaru objętego projektem planu – widok na elewację zachodnią

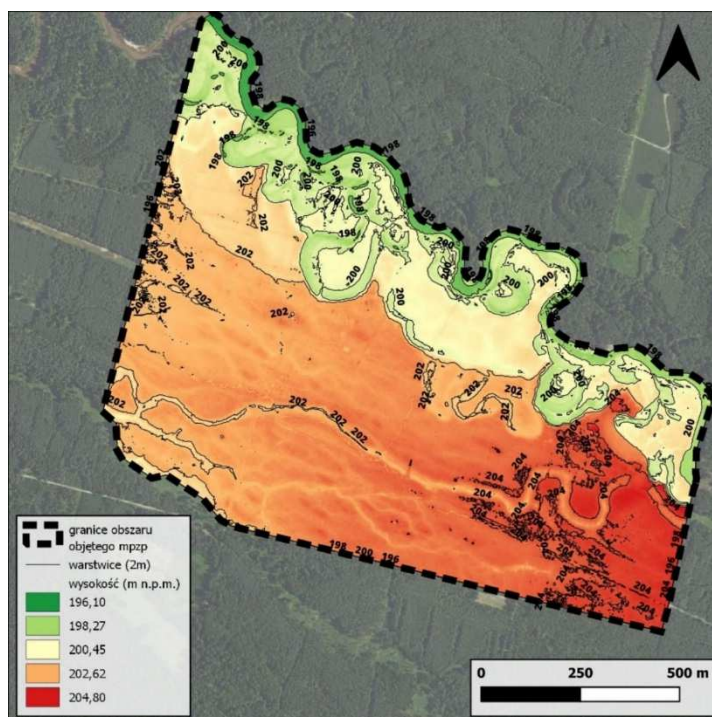


*Źródło: Fotografia wykonana przez autora prognozy, październik 2024 r.*

Zgodnie ze zmodyfikowanym w 2018 r. podziałem Polski na regiony fizycznogeograficzne J. Kondrackiego przedmiotowy obszar położony jest w granicach megaregionu Pozaalpejska Europa Środkowa (3), prowincji Niż Środkowoeuropejski (31), podprowincji Niziny Środkowopolskie (318), makroregionie Nizina Śląska(318.5), mezoregionie Równina Opolska (318.57).

Rozpatrując rzeźbę terenu w skali całej gminy Zawadzkie można zauważyć, iż ma ona charakter szerokiej, otwartej na zachodzie niecki, która przebiega na osi południowy wschód – północny zachód (SE-NW), i która jest nachylona w kierunku północno-zachodnim. W dolinie ww. niecki zlokalizowana jest holocenańska dolina Małej Panwi. Rzeźba terenu w granicach opracowania projektu planu jest słabo zróżnicowana. Wysokości bezwzględne kształtują się tutaj na poziomie od ok. 196 m n.p.m. do ok. 205 m n.p.m. (ryc. 6). Deniwelacje w rejonie analizowanego terenu wynoszą zatem ok. 9m, co świadczy o niewielkim zróżnicowaniu hipsometrycznym. Najwyższe położone są tereny w południowo-wschodniej części badanego obszaru w rejonie, gdzie zlokalizowany jest m.in. Dom Pomocy Społecznej. Spadek terenu następuje w kierunku Małej Panwi (w kierunku północnym). Tam też (na krawędziach podcinającego przyległe tereny koryta Małej Panew) odnotować można największe deniwelacje terenu oraz najniższe położone tereny (północna część analizowanego obszaru).

Ryc. 6 Ukształtowanie powierzchni terenu w granicach obszaru objętego projektem planu



Źródło: Opracowanie własne na podstawie Numerycznego Modelu Terenu dostępnego w serwisie [geoportal.gov.pl](http://geoportal.gov.pl)

Pod względem geomorfologicznym na analizowanym terenie wyróżnić można wspomnianą wyżej dolinę Małej Panwi przecinającą północną część badanego terenu i biegnącą dalej w kierunku północnym do Jeziora Turawskiego. Dolina ta posiada wykształcony systemem teras – zalewowej oraz nadzalewowej. Wyszczególniona wyżej forma geomorfologiczna stanowi dziedzictwo przyrodnicze gminy i powinna podlegać ochronie krajobrazowej w procesach zagospodarowania przestrzennego.

W gminie Zawadzkie znajdują się 4 miejsca występujących osuwisk oraz 15 obszarów zagrożonych ruchami masowymi ziemi, które zostały zarejestrowane w Systemie Osłony

Przeciwosuwiskowej (SOPO). Wszystkie zidentyfikowane osuwiska stanowią obrywy zlokalizowane wzdłuż koryta Małej Panwi. Jedno z takich osuwisk znajduje się w granicach analizowanego obszaru objętego projektem planu. Na rycinie 7 kolorem czerwonym zaznaczono lokalizację ww. osuwiska, a czarną linią kreskowaną wskazano zasięgi terenów zagrożonych masowymi ruchami ziemi.

Ryc. 7 Osuwisko oraz tereny zagrożone masowymi ruchami ziemi w rejonie obszaru objętego projektem planu



Źródło: System Ochrony Przeciwosuwiskowej - <https://geoportel.pgi.gov.pl>

### 5.1.2. BUDOWA GEOLOGICZNA I SUROWCE MINERALNE

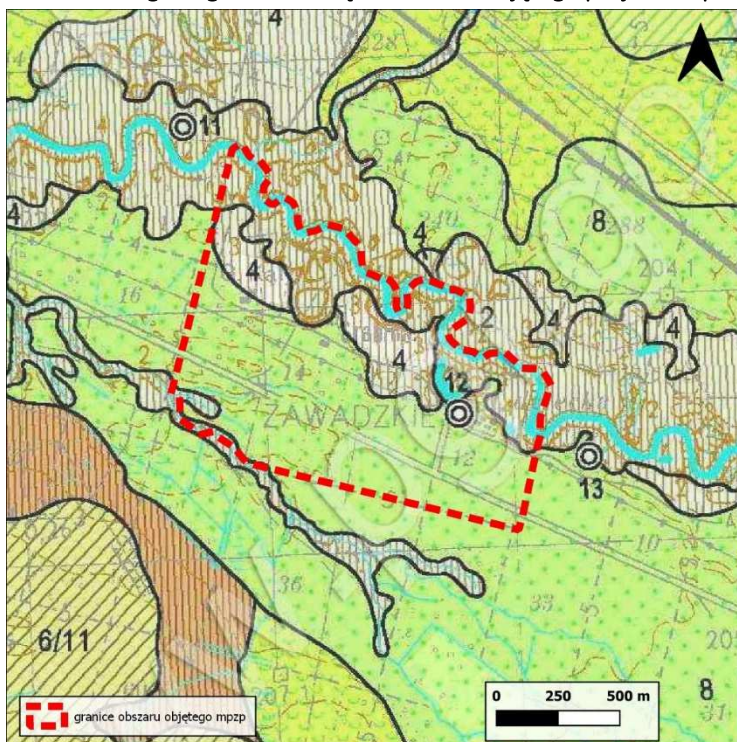
Gmina Zawadzkie charakteryzuje się znacznym zróżnicowaniem budowy litologicznej wskutek występowania licznych procesów geologicznych. Uwzględniając najistotniejsze z przyrodniczego punktu widzenia zasięgi występowania powierzchniowych warstw geologicznych w gminie zdecydowanie dominują utwory czwartorzędowe. W znacznie mniejszym stopniu identyfikuje się utwory starsze (triasowe) – głównie w południowej części gminy. W pokrywie powierzchniowej nie występują natomiast utwory trzeciorzędowe.

Zgodnie ze szczegółową mapą geologiczną Polski (ryc. 8), część terenów objętych opracowywanym projektem planu miejscowego znajduje się w zasięgu czwartorzędowych osadów plejstoceniowych wykształconych jako piaski i żwiry rzeczne tarasów nadzalewowych 4,0–8,0 m n.p. rzeki (oznaczone na rycinie 8 kolorem zielonym i cyfrą 8). Reprezentują one osady rzeczne zlodowacenia północnopolskiego. Są to osady najwyższego tarasu erozyjno-akumulacyjnego w dolinie Małej Panwi. Osady te budują w rejonie Zawadzkiego rozległy taras, którego szerokość osiąga 2800 m. Pod względem litologicznym utwory te wykształcone są jako piaski lub piaski ze żwirami, dobrze wysortowane, których miąższość sięga 25 m.

Część analizowanego terenu znajduje się w zasięgu występowania osadów holoceniowych wykształconych jako piaski rzeczne den dolinnych i tarasów zalewowych 0,0–2,0 m n.p. rzeki (oznaczone na rycinie 8 pionowym kreskowaniem i cyfrą 2). Ograniczają się one do dna doliny Małej Panwi oraz jej

dopływów i budują one holoceni taras zalewowy. Występują w postaci piasków średnioziarnistych i drobnoziarnistych, których barwa najczęściej jest szara, i których miąższość sięga kilku metrów. Poza powyższym w północnej części analizowanego terenu, w dolinie Małej Panwi, występują również inne osady holoceni - piaski rzeczne tarasów nadzalewowych 2,0 – 4,0 m n.p. rzeki (oznaczone na rycinie 8 pionowym kreskowaniem i cyfrą 4). Są one wykształcone jako piaski dobrze obtoczone. Ich barwa jest szara i żółto-szara.

Ryc. 8 Budowa geologiczna w obrębie obszaru objętego projektem planu



Źródło: Opracowanie własne na podstawie szczegółowej mapy geologicznej Polski – arkusz nr 875 – Strzelce Opolskie (M-34-49-B), Państwowy Instytut Geologiczny, 1993

W gminie Zawadzkie znajduje się jedno udokumentowane, nieeksploatowane złożo kopaliny, które zlokalizowane jest poza obszarem opracowania projektu planu. Jest to złożo „Radonia” o nr 2555 zawierające wapienie i margle przemysłu wapienniczego.

### 5.1.3. WARUNKI GLEBOWE

Budowa geologiczna, rzeźba terenu, czy układ stosunków wodnych miały zasadniczy wpływ na kształtowanie się procesów glebotwórczych w gminie Zawadzkie. Obszar gminy zdominowany jest przez średnie i słabe gleby dla produkcji rolniczej. Przeważają utwory piaszczyste, a znaczny udział osiągają także utwory gliniaste. Zgodnie z mapą glebowo-rolniczą na zabudowanych i skomunikowanych częściach obszaru opracowania projektu planu (tereny zabudowane zabudową kubaturową, drogi, place, parkingi itp.) występują grunty pozbawione warstwy naturalnej gleb - grunty zurbanizowane – Tz. Na pozostałych niezabudowanych i nieskomunikowanych obszarach występują głównie mady (F).

Pod względem przydatności rolniczej w obrębie obszaru opracowania projektu planu występują:

- kompleks żytni dobry (5) – obejmuje on gleby o niższej żyzności i lżejszej strukturze w porównaniu z glebami zaliczanymi do czwartego kompleksu. Zazwyczaj są to gleby wytworzone z piasków, jak i z piasków gliniastych lekkich, które znajdują na bardziej zwięzłym podłożu. Gleby te są podatne na

suszę i zazwyczaj są zakwaszone. Na glebach zaliczanych do tego kompleksu uprawia się m.in. żyto i ziemniaki, choć można również uprawiać pszenicę i jęczmień, o ile gleba jest odpowiednio ulepszone. W klasyfikacji bonitacyjnej są one zaliczane do klasy IVa i IVb;

- kompleks żytni słaby (6) – obejmuje on gleby utworzone z piasków gliniastych lekkich, pokrytych tylko luźnym żwirem lub piaskiem. Gleby wchodzące w skład tego kompleksu są okresowo lub trwale suche, ponieważ mają wysoką przepuszczalność i niską zdolność zatrzymywania wody, a także są ubogie w składniki odżywcze. Niedobór wody ogranicza skuteczność stosowanych nawozów mineralnych, a opady powodują szybkie wymywanie niewykorzystanych składników pokarmowych. Takie niekorzystne warunki sprawiają, że w tym kompleksie glebowym uprawia się głównie żyto, łubin, ziemniaki, seradelę i owies. Plony tych roślin są w dużym stopniu uzależnione od ilości i rozkładu opadów. Gleby należące do tego kompleksu klasyfikowane są jako IVb i V według klasyfikacji bonitacyjnej.

Skład mechaniczny warstw ww. gleb na analizowanym obszarze stanowią głównie piaski gliniaste (pgl). Pod względem bonitacji, tj. oceny jakości gleby pod względem jej wartości użytkowej, uwzględniającej żyzność gleby, stosunki wodne w glebie, stopień kultury gleby i trudność uprawy w powiązaniu z agroklimatem, rzeźbą terenu oraz niektórymi elementami stosunków gospodarczych, na analizowanym obszarze występują gleby orne słabe (klasa V - RV) oraz gleby orne najłabsze (klasa VI - RVI). Z kolei w odniesieniu do trwałych użytków zielonych występują użytki zielone średniej jakości (łąki trwałe klasy IV – łIV) oraz użytki zielone słabe (pastwiska trwałe klasy V – PsV).

Na analizowanym obszarze nie zidentyfikowano obszarów potencjalnych historycznych zanieczyszczeń powierzchni ziemi, o których mowa w art. 101d ustawy Prawo ochrony środowiska (Dz. U. z 2024 r. poz. 54, z późn. zm.).

#### 5.1.4. WODY POWIERZCHNIOWE I PODZIEMNE

Pod względem hydrograficznym obszar objęty projektem planu znajduje się w dorzeczu Odry. Zgodnie ze zaktualizowanym w 2022 r. Planem gospodarowania wodami na obszarze dorzecza Odry (Rozporządzenie Ministra Infrastruktury z dnia 16 listopada 2022 r. Dz. U. z 2023 r. poz. 335) analizowany obszar położony jest w granicach Jednolitej Części Wód Podziemnych (JCWPd) o numerze PLGW6000110 – region wodny Środkowej Odry, która składa się z 4 pięter wodonośnych:

- piętro czwartorzędowe – zwierciadło wody swobodne, lokalnie napięte, głębokość występowania warstw wodonośnych poziomu: od 2 do 10 m,
- piętro neogeńskie – zwierciadło wody napięte,
- piętro kredowe – zwierciadło wody napięte, lokalnie swobodne, głębokość występowania warstw wodonośnych poziomu: od 10 do 40m,
- piętro triasowe – poziom triasu górnego: zwierciadło wody swobodne, lokalnie napięte, głębokość występowania warstw wodonośnych poziomu: od 2 do 20 m; poziom triasu środkowego: zwierciadło wody napięte, w miejscach wychodni - swobodne, głębokość występowania warstw wodonośnych poziomu: od 2 do 300m; poziom triasu dolnego: zwierciadło wody swobodne, lokalnie napięte, głębokość występowania warstw wodonośnych poziomu od 15,5 do 550m.

Istotnym zagrożeniem antropogenicznym dla ww. Jednolitej Części Wód Podziemnych jest lej depresji związany m.in. z poborem wód podziemnych. Ocena stanu (2019) wg Rozporządzenia Ministra Gospodarki Morskiej i Żeglugi Śródlądowej z dnia 11 października 2019 r. w sprawie kryteriów i sposobu oceny stanu jednolitych części wód podziemnych (Dz. U. 2019 poz. 2148) wykazała, iż stan chemiczny i ilościowy ww. JCWPd o numerze PLGW6000110 jest dobry.

Jednocześnie obszar objęty projektem planu leży w zasięgu występowania struktur wodonośnych gromadzących wodę w następujących Głównych Zbiornikach Wód Podziemnych:

- nr 328 „Dolina Kopalna rzeki Mała Panew” – zbiornik o powierzchni ok. 133,5 km<sup>2</sup> (według dokumentacji hydrogeologicznej z 2011 r.) zlokalizowany w utworach czwartorzędowych doliny kopalnej Małej Panwi, w ośrodku porowym, o szacunkowych zasobach dyspozycyjnych 156 tys. m<sup>3</sup>/d. Poziom zbiornikowy jest odsłonięty na całym obszarze GZWP nr 328 i jest zasilany bezpośrednio przez infiltrację wód opadowych, na całej powierzchni jego występowania. Stwierdzone lub potencjalne zagrożenie dla wód mogą stanowić obszary zurbanizowane oraz intensywnej gospodarki rolnej;
- nr 333 „Opole-Zawadzkie” – zbiornik ten związany jest z utworami wapienia muszlowego, gromadzący wody w ośrodku szczelinowo-krasowym i jest jednym z najbogatszych pod względem zasobności zbiorników w Polsce, a także największym zbiornikiem wód podziemnych w województwie opolskim. Średnia głębokość ujęć waha się w przedziale od 120 do 240m;
- nr 335 „Krapkowice – Strzelce Opolskie”. Zbiornik ten związany jest z utworami dolnotriasowego poziomu wodonośnego – pstrego piaskowca, który występuje lokalnie w łączności hydraulicznej z przynależącymi do permu utworami czerwonego spągowca. GZWP nr 335 „Krapkowice – Strzelce Opolskie” należy do zbiorników porowo-szczelinowych, a wody podziemne pstrego piaskowca w obrębie ww. GZWP stanowią alternatywne źródło obecnego, jak również perspektywicznego zaopatrzenia ludności regionu w wodę pitną oraz wykorzystywaną do celów gospodarczych.

Ponadto przedmiotowy obszar znajduje się w części w granicach Jednolitej Części Wód Powierzchniowych o kodzie RW60001111859 „Mała Panew od Lublinicy do zb. Turawa” (w północnej części obszaru opracowania projektu planu) oraz w części w granicach Jednolitej Części Wód Powierzchniowych o kodzie RW600010118329 „Bziczka”.

Zgodnie z informacjami zawartymi w zaktualizowanym Planie gospodarowania wodami na obszarze dorzecza Odry stan ww. Jednolitej Części Wód Powierzchniowych na podstawie oceny stanu Głównego Inspektoratu Ochrony Środowiska 2014-2019 i oceny eksperckiej (wg klasyfikacji obowiązującej od 1 stycznia 2022 r.) prezentuje się następująco:

- stan/potencjał ekologiczny – słaby stan ekologiczny (JCWP nr RW60001111859 i nr RW600010118329),
- wskaźniki determinujące stan/ potencjał ekologiczny – fitoplankton, fitobentos, makrobezkręgowce (JCWP nr RW60001111859), makrobezkręgowce, ichtiofauna (JCWP nr RW600010118329),
- stan chemiczny - poniżej dobrego (JCWP nr RW60001111859 i nr RW600010118329),
- wskaźniki determinujące stan chemiczny - benzo(a)piren, benzo(b)fluoranten, benzo(g,h,i)perylene, fluoranten (JCWP nr RW60001111859), benzo(a)piren, bromowane difenylotery, rtęć, heptachlor (JCWP nr RW600010118329),
- stan (ogólny) - zły stan wód (JCWP nr RW60001111859 i nr RW600010118329).

W granicach obszaru objętego projektem planu nie występują zbiorniki wód powierzchniowych stojących. Przez północną część analizowanego terenu przepływa rzeka Mała Panew stanowiąca główną arterię wodną w obszarze gminy (ryc. 9). Mała Panew to rzeka nizinna, piaszczysto-gliniasta. Gmina Zawadzkie leży w środkowym biegu tej rzeki w kilometrażu od 63 do 75 kilometrów. W przypadku wysokich wezbrań rzeki tereny położone w sąsiedztwie jej koryta są zagrożone zalewem powodziowym. Brak jest wałów przeciwpowodziowych na całej długości rzeki w granicach obszaru objętego projektem planu. Szerokość koryta Małej Panwi na analizowanym terenie jest zmienna

i wynosi ok. 15-30 m. Przebiegający przez badany teren odcinek Małej Panwi charakteryzuje się dobrze zachowanymi elementami koryta – meandrami, starorzeczami, głębiami i płycznami, podciętymi wysokimi krawędziami, namuliskami, co świadczy o jej naturalności w zakresie dynamiki przepływu oraz kształtowania rzeźby fluwialnej. Z uwagi na powyższe wskazana rzeka powinna podlegać ochronie jako „relikt” hydrologiczny.

#### Ryc. 9 Rzeka Mała Panew w północnej części obszaru objętego projektem planu



*Źródło: Fotografia wykonana przez autora prognozy, październik 2024 r.*

Na rzece Mała Panew ok. 18 km na północny-zachód od obszaru objętego projektem planu zlokalizowany jest duży zbiornik zaporowy - Jezioro Turawskie, zasilany przez ww. rzekę (wpływa ona do jeziora, przepływa przez nie, a dalej uchodzi do Odry na północny zachód od Opola). Powierzchnia zbiornika wynosi ok. 2125 ha. Poziom lustra wody w jeziorze podlega okresowym wahaniom, co jest uzależnione od wielkości zasilania wód przez opady i dopływy. Zachodni i część południowego brzegu zbiornika są obwałowane. Przy wschodnim oraz północnym brzegu występują szeroki pas szuwarów oraz zarośli wierzbowych. Zbiornik oprócz funkcji retencyjnej i przeciwpowodziowej pełni również funkcje rekreacyjne, a także stanowi zaopatrzenie w wodę elektrowni Opole.

W granicach obszaru objętego projektem planu, na terenie Domu Pomocy Społecznej, znajduje się indywidualne ujęcie wody podziemnej (studnia). Teren obejmujący to ujęcie wraz z niewielkim obszarem wokół niego podlega ochronie bezpośredniej. Lokalizację oraz granicę terenu ochrony bezpośredniej lokalnego ujęcia wody podziemnej wskazano na załączniku nr 1 do niniejszej prognozy. Jest ona również ukazana na projekcie rysunku planu. Część analizowanego terenu, zgodnie ze aktualizowanymi mapami zagrożenia powodziowego, znajduje się w obszarze szczególnego zagrożenia powodzią. Są to tereny w sąsiedztwie koryta rzeki Mała Panew.

### 5.1.5. KLIMAT LOKALNY, POWIETRZE ATMOSFERYCZNE, KLIMAT AKUSTYCZNY

#### Klimat lokalny

Gmina Zawadzkie charakteryzuje się stosunkowo łagodnymi warunkami klimatycznymi, chociaż są one nieco ostrzejsze niż w centralnej części Niziny Śląskiej, którą zalicza się do najłagodniejszych pod tym względem obszarów Polski. W skali regionu klimat gminy należy do surowych, a owa surowość przejawia się większymi amplitudami temperatur, niższymi temperaturami w okresie letnim, dużą sumą opadów, grubszą pokrywą śnieżną wraz z dłuższym okresem jej występowania, czy skróconym okresem wegetacyjnym. Zimy są długie i ostrzejsze niż np. w dolinie Odry, zaś lata krótsze i zimniejsze.

W Zawadzkim najcieplejszym miesiącem w roku, ze średnią temperaturą powietrza 19,8°C jest lipiec, zaś najzimniejszym miesiącem w roku, ze średnią temperaturą -1,6°C jest styczeń. Najwięcej opadów deszczu przypada na okres letni – miesiące czerwiec i lipiec z opadami rzędu kolejno 108 i 84 mm. Najmniej opadów występuje zimą (luty – 46 mm). Wartości średniej, minimalnej i maksymalnej temperatury, wielkości opadów, wilgotności, deszczowych dni oraz godzin słonecznych we wsi Schodnia, w podziale na poszczególne miesiące roku, przedstawiono w tabeli 1.

**Tabela 1 Warunki klimatyczne w Zawadzkim**

	styczeń	luty	marzec	kwiecień	maj	czerwiec	lipiec	sierpień	wrzesień	październik	listopad	grudzień
Śr. Temperatura (°C)	-1.6 °C (29.1) °F	-0.4 °C (31.3) °F	3.6 °C (38.5) °F	9.5 °C (49.1) °F	14.4 °C (58) °F	17.9 °C (64.2) °F	19.8 °C (67.7) °F	19.5 °C (67.2) °F	14.9 °C (58.8) °F	9.8 °C (49.7) °F	5.2 °C (41.4) °F	0.5 °C (32.9) °F
Min. Temperatura (°C)	-4.1 °C (24.5) °F	-3.5 °C (25.7) °F	-0.4 °C (31.4) °F	4.4 °C (40) °F	9.4 °C (48.9) °F	13 °C (55.5) °F	15.1 °C (59.2) °F	14.8 °C (58.8) °F	10.8 °C (51.4) °F	6.6 °C (43.8) °F	2.7 °C (36.9) °F	-1.8 °C (28.8) °F
Max. Temperatura (°C)	0.8 °C (33.4) °F	2.7 °C (36.8) °F	7.6 °C (45.7) °F	14.2 °C (57.5) °F	18.8 °C (65.9) °F	22.1 °C (71.7) °F	24 °C (75.3) °F	23.9 °C (75.1) °F	19 °C (66.3) °F	13.4 °C (56.2) °F	7.9 °C (46.2) °F	2.7 °C (36.9) °F
Opady / Opady deszczu (mm)	53 (2)	46 (1)	58 (2)	55 (2)	79 (3)	84 (3)	108 (4)	72 (2)	74 (2)	55 (2)	55 (2)	54 (2)
Wilgotność(%)	84%	82%	75%	67%	67%	67%	66%	67%	72%	78%	84%	83%
Deszczowe dni (d)	9	8	9	8	10	10	11	8	8	8	8	9
Godziny słoneczne (g)	3.1	4.0	5.6	8.7	10.0	10.6	11.0	10.3	7.4	5.2	3.7	3.1

Źródło: [climate-data.org](https://climate-data.org) (dostęp: wrzesień 2024 r.)

#### Jakość powietrza

Badania nad jakością powietrza w województwie opolskim prowadzi Wojewódzki Inspektorat Ochrony Środowiska (WIOŚ) w Opolu w oparciu o dane ze stacji pomiarowych rozmieszczonych w poszczególnych miejscach na terenie województwa. Wyniki ww. badań WIOŚ przedstawia w corocznych raportach. W zestawieniu stanowisk pomiarowych, z których wyniki zostały wykorzystane w rocznej ocenie jakości powietrza w województwie opolskim za rok 2023 r. (Roczna ocenie jakości powietrza w województwie opolskim. Raport wojewódzki za rok 2023, Główny Inspektorat Ochrony Środowiska, Regionalny Wydział Monitoringu Środowiska w Opolu, Opole 2024), nie zidentyfikowano stanowiska, które znajdowałyby się na terenie gminy Zawadzkie. Stanowiska pomiarowe rozmieszczone w województwie opolskim znajdowały się w Opolu, Brzegu, Głubczycach, Kędzierzynie-Koźlu, Kluczborku, Krapkowicach, Nysie, Oleśnie, Opolu i Zdzieszowicach.

Ocena jakości powietrza w ramach monitoringu państwowego dokonywana jest w województwie opolskim dla dwóch stref: miasta Opolu oraz strefy opolskiej obejmującej pozostałą część województwa. Według wyników oceny jakości powietrza za rok 2023 w strefie opolskiej, czyli w strefie, gdzie znajduje się gmina Zawadzkie, przy uwzględnieniu kryteriów ustanowionych w celu

ochrony zdrowia ludzi, poziomy stężen poszczególnych zanieczyszczen zostały zakwalifikowane do następujących klas (tabela 2):

- benzo(a)piren (B(a)P) – klasa C (poziom stężen powyżej poziomu dopuszczalnego),
- PM<sub>2,5</sub> – klasa A1 (poziom stężen PM<sub>2,5</sub> nie przekracza poziomu dopuszczalnego dla fazy II – 20 µg/m<sup>3</sup>),
- PM<sub>10</sub>, dwutlenek siarki (SO<sub>2</sub>), dwutlenek ozonu (NO<sub>2</sub>), tlenek węgla (CO), benzen (C<sub>6</sub>H<sub>6</sub>), ozon (O<sub>3</sub>), ołów Pb w pyłe PM<sub>10</sub>, arsen As w pyłe PM<sub>10</sub>, kadm Cd w pyłe PM<sub>10</sub>, nikiel w pyłe PM<sub>10</sub> - klasa A (poziom stężen nie przekracza wartości dopuszczalnej).

**Tabela 2 Wyniki klasyfikacji stref w ocenie rocznej dotyczącej poszczególnych zanieczyszczen w województwie opolskim w 2023 roku - ochrona zdrowia ludzi**

Lp.	Nazwa strefy	Kod strefy	SO <sub>2</sub>	NO <sub>2</sub>	C <sub>6</sub> H <sub>6</sub>	CO	O <sub>3</sub>	PM <sub>10</sub>	Pb	As	Cd	Ni	B(a)P	PM <sub>2,5</sub>
			Klasa strefy											
1	miasto Opole	PL1601	A	A	A	A	A	A	A	A	A	A	A	A1
2	strefa Opolska	PL1602	A	A	A	A	A	A	A	A	A	A	C	A1

*Źródło: Opracowanie własne na podstawie Rocznnej oceny jakości powietrza w województwie opolskim raport wojewódzki za rok 2023, Główny Inspektorat Ochrony Środowiska, Regionalny Wydział Monitoringu Środowiska w Opolu, Opole 2024*

Dopuszczalne poziomy zanieczyszczen powietrza określa Rozporządzenie Ministra Środowiska z dnia 24 sierpnia 2012 r. w sprawie poziomów niektórych substancji w powietrzu (Dz. U. z 2021 r. poz. 845). Ze względu na przekroczenia wartości dopuszczalnych zanieczyszczen w powietrzu Sejmik Województwa Opolskiego, realizując wymagania wynikające z przepisów z zakresu ochrony środowiska, przyjął Aktualizację Programu ochrony powietrza dla województwa opolskiego (uchwała nr LVII/592/2023 z dnia 26 września 2023 r. w sprawie określenia aktualizacji „Programu ochrony powietrza dla województwa opolskiego”). Gmina Zawadzkie należy do grupy gmin strefy opolskiej, w której przekroczone stężenia pyłu PM<sub>10</sub>. Powierzchnia obszaru przekroczen wyniosła 9,84 km<sup>2</sup> (obszar wiejski) i 2,28km<sup>2</sup> (miasto Zawadzkie). Z programu wynika także, że na całym obszarze gminy przekroczony jest poziom stężen średniorocznych benzo(a)pirenu (przekroczenia te obejmują całą strefę opolską).

Emisja zanieczyszczen do powietrza atmosferycznego w rejonie obszaru opracowania projektu planu nie ma charakteru zorganizowanego. Istniejące źródła emisji zanieczyszczen do powietrza mają charakter lokalny i zalicza się do nich przede wszystkim niską emisję będącą konsekwencją opalania budynków położonych w granicach obszaru opracowania projektu planu, jak również w innych częściach gminy Zawadzkie (np. w miejscowości Kolonowskie, Zawadzkie, Staniszcze Wielkie, Staniszcze Małe), piecami na paliwo stałe. Funkcjonowanie indywidualnych systemów grzewczych opartych na wysokoemisyjnych paliwach powoduje wprowadzanie do powietrza, na niewielkich wysokościach ponad ziemią, pyłów i gazów, w tym m.in. szkodliwych tlenków siarki (SO<sub>2</sub>), tlenków azotu (NO<sub>x</sub>), metali ciężkich (rtęci, kadmu, ołowiu, manganu, chromu), wielopierścieniowych węglowodorów aromatycznych, dioksyn oraz pyłów o różnorodnym składzie frakcyjnym (w tym pyłu PM<sub>10</sub>, PM<sub>5</sub>, czy PM<sub>2,5</sub>), co w połączeniu z dużymi wartościami emisji stanowi o ich znacznej uciążliwości i wpływie na okresowe pogorszenie jakości powietrza (głównie w okresie grzewczym), a przy tym na potencjalnym negatywnym wpływie na stan zdrowia ludzi. Niska emisja może być bowiem przyczyną pojawiania się lub nasilenia

wielu chorób układu oddechowego oraz zaburzeń centralnego układu nerwowego. Do chorób układu oddechowego, które mogą być konsekwencją oddziaływania niskiej emisji, zaliczyć można np. zapalenia gardła, oskrzeli i płuc, czy astmę oskrzelową. Dodatkowo wpływ niskiej emisji na zdrowie ludzi może się objawiać poprzez zaburzenia w układzie krążenia, występowanie reakcji alergicznych, chorób serca, chorób oczu.

Wśród grup źródeł ciepła wyróżnia się ogrzewacze pomieszczeń, które bezpośrednio oddają wytwarzane ciepło do ogrzewanych wnętrz. Są to m.in. zamknięte kominki, piece, piece kaflowe, czy pieco-kuchnie. Kolejną grupę źródeł ciepła stanowią kotły małych mocy przekazujące produkowane ciepło do nieodległych systemów grzewczych z wykorzystaniem czynnika roboczego (przeważnie wody). Należą do nich kotły przydomowe na paliwo stałe (np. węgiel), czy kotły produkujące ciepło dla potrzeb niewielkich lokali usługowych, zakładów produkcyjnych, czy warsztatów. Na wielkość emisji zanieczyszczeń wpływa zarówno rodzaj stosowanych paliw jak i stan techniczny urządzeń grzewczych.

Uwzględniając fakt, iż analizowany teren otoczony jest kompleksem lasów stobrowsko-turawskich, może to zmniejszać bezpośrednio oddziaływanie niskiej emisji, ponieważ część zanieczyszczeń może być zatrzymywana właśnie przez lasy. Należy jednak pamiętać, iż lasy nie są w stanie całkowicie wyeliminować problemu niskiej emisji. W zależności od kierunku wiatru, topografii terenu oraz intensywności emisji w okolicznych miejscowościach, zanieczyszczenia mogą wciąż przenikać do analizowanego obszaru.

Przez analizowany teren oraz w jego bezpośrednim sąsiedztwie nie przebiegają drogi o dużym natężeniu, przez co wpływ emisji z pojazdów mechanicznych (w tym m.in. węglowodorów aromatycznych, dwutlenku azotu, dwutlenku siarki, czy tlenku węgla) na badanym obszarze jest niewielki.

#### **Klimat akustyczny**

W niedalekiej odległości od badanego terenu (ok. 800-1000m na północ) przebiega droga wojewódzka nr 463 łącząca Bierdzany z Zawadzkim, a także linia kolejowa nr 144 relacji Tarnowskie Góry – Opole Główne. Pomędzy analizowanym terenem, a wskazanymi wyżej elementami infrastruktury komunikacyjnej, występuje las. Pomimo tego, iż lasy działają jako naturalne bariery akustyczne (gęsta roślinność, drzewa, krzewy oraz podszyt leśny mogą skutecznie tłumić hałas) to hałas generowany przez ruch pociągów na wspomnianej linii kolejowej i pojazdów mechanicznych poruszających się po drodze wojewódzkiej może być słyszalny na obszarze opracowania projektu planu, choć jego intensywność będzie znacznie osłabiona z uwagi na ww. czynniki, tj. odległość i otaczający las.

Przez obszar opracowania projektu planu przepływa rzeka Mała Panew, która stanowi popularne miejsce do aktywnego spędzania czasu (na Małej Panwi organizowane są spływy kajakowe). Choć rzeka sama w sobie generuje dźwięki naturalne, to obecność kajakarzy i turystów może wprowadzać nowe, bardziej intensywne dźwięki.

#### **Promieniowanie elektromagnetyczne**

Promieniowanie niejonizujące (wysokiej częstotliwości) związane jest z funkcjonowaniem systemu elektroenergetycznego oraz urządzeń telekomunikacyjnych, które ma znaczny wpływ na środowisko. Do najbardziej szkodliwych źródeł pól elektromagnetycznych zalicza się m.in. sieci energetyczne w tym linie wysokiego napięcia, stacje elektroenergetyczne wysokich napięć (Główne Punkty Zasilające - GPZ) oraz stacje bazowe telefonii komórkowej ze swoimi antenami sektorowymi i antenami radiolinii.

Przez obszar objęty projektem planu przebiega dwutorowa linia elektroenergetyczna wysokiego napięcia 110 kV Ozimek – Zawadzkie (ryc. 10). Najbliższa stacja elektroenergetyczna wysokich napięć

znajduje się ok. 2,5 km na wschód od granicy analizowanego terenu (stacja elektroenergetyczna „Zawadzkie” 110 kV przy ul. Opolskiej 2a). Z kolei najbliższa stacja bazowa sieci komórkowej znajduje się w odległości ok. 2 km na północny-zachód od analizowanego terenu (wieża przy ul. Zakładowej w Kolonowskiem).

**Ryc. 10 Linia elektroenergetyczna wysokiego napięcia 110 kV Ozimek – Zawadzkie**



*Źródło: Fotografia wykonana przez autora prognozy, październik 2024 r.*

#### **5.1.6. FORMY OCHRONY PRZYRODY**

Wśród form ochrony przyrody, o których mowa w art. 6 ust. 1 ustawy z dnia 16 kwietnia 2004 r. o ochronie przyrody (Dz. U. z 2024 r. poz. 1478, poz. 1940), w granicach obszaru objętego projektem planu znajdują się: Obszar Chronionego Krajobrazu „Lasy Stobrawsko-Turawskie”, Obszar Natura 2000 „Dolina Małej Panwi” PLH160008 oraz Zespół Przyrodniczo-Krajobrazowy „Pod Dębami”.

Obszar Chronionego Krajobrazu „Lasy Stobrawsko-Turawskie” został powołany Uchwałą Nr XXIV/193/88 Wojewódzkiej Rady Narodowej w Opolu z dnia 26 maja 1988 r. w sprawie ochrony walorów krajobrazu (Dz. Urz. Woj. Op. z 1989 r. Nr 19, poz. 231). O wysokich walorach krajobrazowych tego obszaru stanowi m.in. niezliczona ilość cieków wodnych, stawy hodowlane, źródła, polodowcowe moreny i wydmy. Przedmiot ochrony Obszaru Chronionego Krajobrazu „Lasy Stobrawsko-Turawskie, obowiązujące w nim zakazy oraz odstępstwa od tych zakazów określa uchwała Nr XX/228/2016 Sejmiku Województwa Opolskiego z dnia 27 września 2016 r. w sprawie obszarów chronionego krajobrazu (Dz. Urz. Woj. Op. z 2017 r., poz. 414), zmieniona uchwałą Nr XXX/336/2017 Sejmiku Województwa Opolskiego z dnia 13 czerwca 2017 r. w sprawie zmiany uchwały w sprawie obszarów chronionego krajobrazu (Dz. Urz. Woj. Op. z 2017 r., poz. 1675).

W myśl zapisów ww. uchwały na terenie obszaru chronionego krajobrazu zakazuje się:

- realizacji przedsięwzięć mogących znacząco oddziaływać na środowisko w rozumieniu przepisów ustawy z dnia 3 października 2008 r. o udostępnianiu informacji o środowisku i jego ochronie,

udziale społeczeństwa w ochronie środowiska oraz o ocenach oddziaływania na środowisk (§3 ust. 1 pkt 1 uchwały);

- budowania nowych obiektów budowlanych w pasie szerokości 100 m od linii brzegów rzek, jezior i innych naturalnych zbiorników wodnych (§3 ust. 1 pkt 2 lit. a uchwały);
- budowania nowych obiektów budowlanych w pasie szerokości 100 m od zasięgu lustra wody w sztucznych zbiornikach wodnych usytuowanych na wodach płynących przy normalnym poziomie piętrzenia określonym w pozwoleniu wodno prawnym, o którym mowa w art. 122 ust. 1 pkt 1 ustawy z dnia 18 lipca 2001 r. – Prawo Wodne z wyjątkiem urządzeń wodnych oraz obiektów służących prowadzeniu racjonalnej gospodarki rolnej, leśnej lub rybackiej (§3 ust. 1 pkt 2 lit. b uchwały);
- likwidowania i niszczenia zadrzewień śródpolnych, przydrożnych i nadwodnych, jeżeli nie wynikają one z potrzeby ochrony przeciwpowodziowej i zapewnienia bezpieczeństwa ruchu drogowego lub wodnego lub budowy, odbudowy, utrzymania, remontów lub naprawy urządzeń wodnych (§3 ust. 1 pkt 3 uchwały);
- wydobywania do celów gospodarczych skał, w tym torfu oraz skamieniałości, w tym kopalnych szczątków roślin i zwierząt, a także minerałów (§3 ust. 1 pkt 4 uchwały);
- dokonywania zmian stosunków wodnych, jeżeli służą innym celom niż ochrona przyrody lub zrównoważone wykorzystanie użytków rolnych i leśnych oraz racjonalna gospodarka wodna lub rybacka (§ 3 ust.1 pkt 5 uchwały);
- likwidowania naturalnych zbiorników wodnych, starorzeczy i obszarów wodno – błotnych (§3 ust.1 pkt 6 uchwały).

Dla powyższych zakazów w §3 ust. 2 - 4 uchwały przewidziano także szereg odstępstw od ich stosowania.

Obszar Natura 2000 „Dolina Małej Panwi” PLH160008 to specjalny obszar ochrony siedlisk, który został zgłoszony w październiku 2009 r. i zatwierdzony Decyzją Komisji z dnia 10 stycznia 2011 r. w sprawie przyjęcia na mocy dyrektywy Rady 92/43/EWG czwartego zaktualizowanego wykazu terenów mających znaczenie dla Wspólnoty składających się na kontynentalny region biogeograficzny (notyfikowana jako dokument nr C(2010) 9669) (2011/64/UE) jako obszar o znaczeniu wspólnotowym (OZW). Granice Obszaru Natura 2000 „Dolina Małej Panwi” ustalono Rozporządzeniem Ministra Klimatu i Środowiska z dnia 5 lipca 2022 r. w sprawie specjalnego obszaru ochrony siedlisk Dolina Małej Panwi (PLH160008) (Dz. U. z 2022 r. poz. 1746). Łączna powierzchnia ww. formy ochrony przyrody wynosi 1138,95ha. Ochroną objęto m.in. rzekę Mała Panew i jej dolinę na terenach gmin: Zawadzkie, Dobrodzień, Kolonowskie i Krupski Młyn wraz z przylegającymi do rzeki starorzeczami, oczkami wodnymi, polami wydmyowymi, wysoczyznami i bagnami. Zarządzeniem Regionalnego Dyrektora Ochrony Środowiska w Katowicach; Regionalnego Dyrektora Ochrony Środowiska w Opolu z dnia 14 lutego 2013 r. (Dz. Urz. Woj. Op. z 2013 r. poz. 500) ustanowiono plan zadań ochronnych dla obszaru Natura 2000 Dolina Małej Panwi PLH160008, a zarządzeniem z dnia 25 września 2023 r. (Dz. Urz. Woj. Op. z 2023 r. poz. 2786) ustanowiono nowy plan zadań ochronnych. W planie tym wskazano m.in. przedmioty ochrony ww. obszaru Natura 2000, jak również zidentyfikowano istniejące i potencjalne zagrożenia dla zachowania właściwego stanu ochrony siedlisk przyrodniczych oraz gatunków roślin i zwierząt i ich siedlisk będących przedmiotami ochrony. Przedmiotami ochrony w Obszarze Natura 2000 „Dolina Małej Panwi” są: starorzecza i naturalne eutroficzne zbiorniki wodne ze zbiorowiskami z Nympheion Potamion (3150), nizinne i podgórskie rzeki ze zbiorowiskami włosieniczników (Ranunculion fluitantis) (3260), zmiennowilgotne łąki trzęślicowe (Molinion) (6410), niżowe i górskie

świeże łąki użytkowane ekstensywnie (*Arrhenatherion elatioris*) (6510), torfowiska przejściowe i trzęsawiska (przeważnie z roślinnością z *Scgeuchzerio-Caricetea*) (7140), górskie i nizinne torfowiska zasadowe o charakterze młak, turzycowisk i mechowisk (7230), grąd środkowoeuropejski i subkontynentalny (*Galio-Carpinetum* i *Tilio-Carpinetum*) (9170), bory i lasy bagienne (*Vaccinio uliginosi Betuletum pubescentis*, *Vaccinio uliginosi Pinetum*, *Pino mugo-Sphagnetum*, *Sphagno girgensohnii-Piceetum*) i brzozowo-sosnowe bagienne lasy borealne (91D0), łągi wierzbowe, topolowe, olszowe i jesionowe (*Salicetum albofragilis*, *Populetum albae*, *Alnenion glutinoso-incanae*) i olsy źródliskowe (91E0).

Zespół przyrodniczo-Krajobrazowy „Pod Dębami” został ustanowiony Rozporządzeniem Nr 0151/P/8/2003 Wojewody Opolskiego z dnia 8 grudnia 2003 r. w sprawie uznania za zespoły przyrodniczo- krajobrazowe (Dz. Urz. Woj. Op. z 2003, Nr 109, poz. 2303). Ta forma ochrony przyrody zajmuje łącznie powierzchnię 456,69 ha i obejmuje tereny położone w gminach: Kolonowskie, Zawadzkie i Jemielnica. Przedmiotem ochrony są tutaj kompleksy leśne położone w dolinie rzeki Mała Panew. Celem ochrony jest zachowanie terenu ze względu na unikalne walory krajobrazowe, interesujące zbiorowiska roślinne i miejsca występowania wielu rzadkich gatunków roślin i zwierząt. Atrakcją krajobrazową w granicach tej formy ochrony przyrody stanowi głównie meandrująca rzeka Mała Panew z licznymi zakolami i zróżnicowanymi brzegami, gdzie rosną liczne, okazałe, pomnikowe dęby szypułkowe. W ww. rozporządzeniu w sprawie uznania za zespoły przyrodniczo-krajobrazowe określono również zakazy obowiązujące na terenach zespołów przyrodniczo-krajobrazowych, wśród których są: zakaz niszczenia, uszkodzenia lub przekształcania obiektu, zakaz wykonywania prac ziemnych trwale zniekształcających rzeźbę terenu, z wyjątkiem prac związanych z zabezpieczeniem przeciwpowodziowym lub utrzymaniem, budową, odbudową, naprawą lub remontem urządzeń wodnych, zakaz uszkodzenia i zanieczyszczenia gleby, w tym: wysypywania, zakopywania i wylewania odpadów lub innych nieczystości, zaśmiecania obiektu i terenu wokół niego, zakaz dokonywania zmian stosunków wodnych, jeżeli zmiany te nie służą ochronie przyrody albo racjonalnej gospodarce rolnej, leśnej, wodnej lub rybackiej, zakaz likwidowania, zasypywania i przekształcania naturalnych zbiorników wodnych, starorzeczy oraz obszarów wodno-błotnych, zakaz wylewania gnojowicy, z wyjątkiem nawożenia gruntów rolnych oraz zakaz budowania budynków, budowli, obiektów małej architektury i tymczasowych obiektów budowlanych mogących mieć negatywny wpływ na obiekt chroniony bądź spowodować degradację krajobrazu.

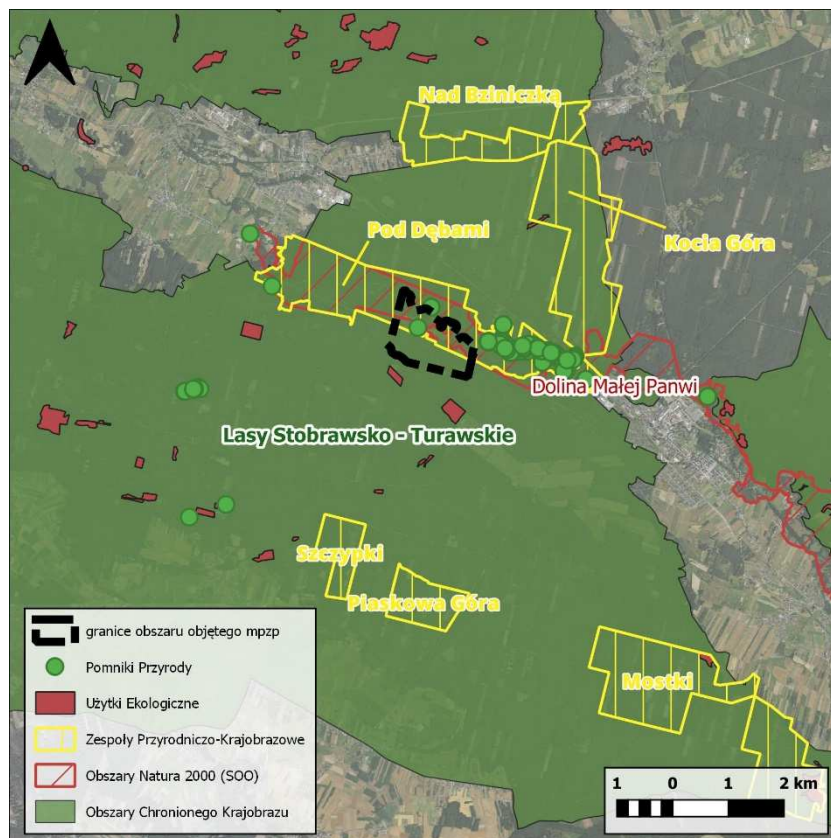
W granicach obszaru opracowania projektu planu w oddziale 14a leśnictwa Dębie, na działce nr 3101 km. 8 obręb Zawadzkie zlokalizowany jest pomnik przyrody - Buk pospolity (Buk zwyczajny) - *Fagus sylvatica* o obwodzie pnia 395 cm, wysokości 30 m i wieku ok. 150 lat. Pomnik ten podlega ochronie zgodnie z Rozporządzeniem Nr 0151/P/38/05 Wojewody Opolskiego z dnia 26 października 2005 r. w sprawie ustanowienia pomników przyrody (Dz. Urz. Woj. Op. z 2005 r., Nr 72, poz. 2231, nr z załącznika do rozporządzenia 311).

Analizowany teren, względem innych, obszarowych form ochrony przyrody, położony jest w odległości:

- ok. 100 km na północny-zachód (w linii prostej) od granicy najbliższego parku narodowego – Ojcowski Park Narodowy,
- ok. 15 km na południowy zachód (w linii prostej) od granicy najbliższego parku krajobrazowego – otulina Parku Krajobrazowego Lasów nad Górną Liswartą,
- ok. 9 km na północ (w linii prostej) od granicy najbliższego rezerwatu przyrody (Rezerwat Przyrody „Hubert”),

- ok. 230 m na północ (w linii prostej) od granicy najbliższego użytku ekologicznego – Użytek Ekologiczny „Chudwajda”.

Ryc. 11 Obszar objęty projektem planu na tle wybranych form ochrony przyrody



Źródło: Opracowanie własne na podstawie danych GDOŚ

### 5.1.7. KORYTARZE EKOLOGICZNE

Teren objęty projektem miejscowego planu zagospodarowania przestrzennego dla części obszaru miasta Zawadzkiem, obejmującego tereny Nadleśnictwa Zawadzkiem oraz Domu Pomocy Społecznej w Zawadzkiem, zgodnie z mapą przebiegu korytarzy ekologicznych w Polsce opracowaną:

- w 2005 r. przez Zakład Badania Ssaków Polskiej Akademii Nauk na zlecenie Ministerstwa Środowiska - znajduje się w zasięgu ponadlokalnego korytarza ekologicznego Opole-Katowice o kodzie GKPdC-6,
- w 2011 r. przez Zakład Badania Ssaków Państwowej Akademii Nauk w Białowieży we współpracy z Pracownią na rzecz Wszystkich - znajduje się w zasięgu korytarza ekologicznego Bory Stobrawskie o kodzie GKPdC-12.

Jednocześnie zgodnie z mapą korytarzy ekologicznych wyznaczonych w Planie Zagospodarowania Przestrzennego Województwa Opolskiego (Uchwała nr VI/54/2019 Sejmiku Województwa Opolskiego z dnia 24 kwietnia 2019 r. w sprawie uchwalenia zmiany Planu zagospodarowania przestrzennego województwa opolskiego) na podstawie koncepcji przestrzennego zagospodarowania kraju, północna część obszaru objętego projektowanym dokumentem znajduje się w zasięgu regionalnego korytarza ekologicznego doliny rzeki Mała Panew.

### 5.1.8. FAUNA I FLORA

W granicach obszaru objętego projektem planu, na podstawie danych Regionalnego Dyrektora Ochrony Środowiska w Opolu (przekazanych przy piśmie nr WOF.402.419.2024.MPi z dnia 25 września 2024 r.), przeprowadzonej wizji terenowej, a także analizy dostępnych opracowań przyrodniczych i ekofizjograficznych, stwierdzono występowanie siedliska wydry *Lutra lutra*, która jest objęta ochroną częściową zgodnie z Rozporządzeniem Ministra Środowiska z dnia 16 grudnia 2016 r. w sprawie ochrony gatunkowej zwierząt (Dz. U. z 2022 r. poz. 2380). Spośród chronionych gatunków w rejonie analizowanego terenu stwierdzono również występowanie żagwicy listkowatej *Grifola frondosa* – gatunku grzyba objętego ochroną częściową na podstawie Rozporządzenia Ministra Środowiska z dnia 9 października 2014 r. w sprawie ochrony gatunkowej grzybów (Dz. U. z 2014 r. poz. 1408). Poza powyższym w sąsiedztwie badanego terenu występują rośliny ujęte w Rozporządzeniu Ministra Środowiska z dnia 9 października 2014 r. w sprawie ochrony gatunkowej roślin (Dz. U. z 2014 r. poz. 1409) tj.: wawrzynek wilczełyko *Daphne mezereum* (ochrona częściowa) i mieczyka dachówkowatego *Gladiolus imbricatus* (ochrona ścisła). Lokalizację miejsc, w których zidentyfikowano ww. gatunki przedstawiono na załączniku nr 1 do niniejszej prognozy.

Poza powyższym stwierdzono także występowanie siedliska o kodzie 9170 Grąd środkowoeuropejski i subkontynentalny (*Galio-Carpinetum*, *Tilio-Carpinetum*) oraz o kodzie 3260 Nizinne i podgórskie rzeki ze zbiorowiskami włosieniczników (*Ranunculion fluitantis*), o których mowa w rozporządzeniu Ministra Środowiska z dnia 13 kwietnia 2010 r. w sprawie siedlisk przyrodniczych oraz gatunków będących przedmiotem zainteresowania Wspólnoty, a także kryteriów wyboru obszarów kwalifikujących się do uznania lub wyznaczenia jako obszary Natura 2000 (Dz. U. z 2014 r. poz. 1713), i które stanowią przedmiot ochrony obszaru Natura 2000 „Dolina Małej Panwi” PLH160008. Zasięg przestrzenny ww. siedlisk zobrazowano na załączniku nr 1 do niniejszej prognozy.

Analizowany obszar wykazuje się stosunkowo dużą bioróżnorodnością florystyczną i faunistyczną ekosystemu z uwagi na położenie wśród lasów stobrawsko-turawskich oraz w dolinie rzeki Mała Panew, jednak występujące tutaj gatunki drzew i mniejszych roślin należą w większości do gatunków popularnie występujących na terenie kraju. Główny drzewostan lasów składa się przede wszystkim z sosny zwyczajnej *Pinus sylvestris*, ale występują również drzewa liściaste jak np. grab *Carpinus*, czy brzoza *Betula*. Oprócz lasów na analizowanym terenie występują niewielkie tereny rolnicze, gdzie występują łąki i pastwiska z roślinnością niską towarzyszącą miedzom, rowom melioracyjnym oraz obrzeżom dróg, będącymi efektem spontanicznej sukcesji, wzbogacone o przydrożne, śródpolne i nadwodne zadrzewienia oraz zakrzaczenia. Na nieużytkowanych terenach w otoczeniu terenów rolniczych występują różnorodne zbiorowiska zaroślowe, okrajkowe, czy będące efektem naturalnej, spontanicznej sukcesji roślinności zakrzaczenia i zadrzewienia. Rosną tam m.in. różnego rodzaju chwasty jak np. przytulia czepna, jaskier, szczaw; krzewy takie jak jeżyna, dzika róża, głóg; rośliny zielne, m.in. mniszek lekarski, babka lancetowata oraz drzewa - głównie sosny, brzozy, graby, dęby.

Oprócz powyższego na badanym terenie występują również zbiorowiska roślinne typowe dla terenów przekształconych antropogenicznie, gdzie zieleń została zagospodarowywana przez człowieka i dostosowana do sposobu użytkowania danego terenu. Zieleń w otoczeniu istniejącej zabudowy wyróżnia się wysokimi walorami estetycznymi, głównie w rejonie Domu Pomocy Społecznej. Różnorodność gatunkową stanowią przede wszystkim zimozielone gatunki krzewów.

Przedstawiona wyżej flora, w tym liczne zadrzewienia i zakrzewienia, stanowią ważne siedliska dla wielu gatunków zwierząt. Obszary te dostarczają schronienia, pożywienia i warunków rozrodu dla

wielu organizmów. Często stanowią optymalne środowisko dla wielu gatunków ptaków. Drzewa i zakrzaczenia zapewniają miejsce na gniazda, schronienie przed drapieżnikami oraz dostęp do pokarmu w postaci np. owadów, czy nasion. Mogą one być także siedliskiem dla małych ssaków, takich jak wiewiórki, nornice, myszy i jeże, licznych gatunków owadów, bezkręgowców (jak np. motyle, chrząszcze, pająki), czy gadów (np. jaszczurki). Drzewa i gęsta roślinność zapewniają im schronienie i sprzyjają zdobywaniu pożywienia. Wśród ptaków na analizowanym terenie można spotkać m.in. następujące gatunki: kos zwyczajny *Turdus merula*, gołąb grzywacz *Columba palumbus*, Zięba *Fringilla coelebs*, wróbel *Passer domesticus*, mazurek *Passer montanus*, szpak *Sturnus vulgaris*, sroka *Pica pica*, dzwonec *Carduelis chloris*, gawron *Corvus frugilegus*, bażant *Phasianus colchicus*. Obszary związane z uprawami rolnymi, jak również zadrzewione i zakrzewione nieużytki, mogą stanowić siedliska dla małych ssaków, takich jak nornice *Clethrionomys*, myszy polne *Apodemus agrarius* i domowe *Mus musculus*, jeże *Erinaceus*, licznych gatunków owadów i bezkręgowców (jak np. motyle, chrząszcze, pająki, mrówki, biedronki, świerszcze, pszczoły, pluskwiaki, osy, muchy, modliszki, żuki), czy gadów (np. zaskroniec zwyczajny *Natrix natrix*, jaszczurka zwinka *Lacerta agilis*). Ponadto z uwagi na bliskość terenów leśnych na terenach w obszarze opracowania projektu planu można ponadto spotkać większe ssaki, głównie łowne, jak jelenie szlachetne *Cervus elaphus*, sarny *Capreolus*, dziki *Sus scrofa*, lisy pospolite *Vulpes vulpes*, kuny leśne *Martes martes* i domowe *Martes foina*, tchórze pospolite *Mustela putorius*, borsuki *Meles*, czy zające szaraki *Lepus europaeus*.

Bogactwo biologiczne analizowanego obszaru jest również zapewnione dzięki rzece Mała Panew. W wodach Małej Panwi spotkać różnego rodzaju gatunki ryb np. płocie, lipienie, szczupaki, jazie – szczególnie w czystych, dobrze natlenionych odcinkach rzeki. Wzdłuż jej brzegów występują także bobry, wydry oraz ptaki wodno-błotne. W pobliżu rzeki spotkać można również różne gatunki płazów, jak żaby wodne, a także gady – na przykład zaskrońce. W Małej Panwi żyją także bezkręgowce, takie jak larwy chruścików i ważek, raki i ślimaki, które pełnią ważną rolę w ekosystemie wodnym.

#### 5.1.9. KRAJOBRAZ

Walory krajobrazowe obszaru objętego projektem planu podlegają ochronie prawnej – znajdują się w zasięgu Obszaru Chronionego Krajobrazu „Lasy Stobrawsko - Turawskie”. Zostały również wskazane w publikacji pt.: „Waloryzacja krajobrazu naturalnego województwa opolskiego wraz z programem czynnej i biernej ochrony” (K. i K. Badora, Ecosystem Projekt, Opole 2006) jako obszary o wysokich walorach fizjonomicznych krajobrazu. Wnioski z ww. opracowania zostały usankcjonowane w audycie krajobrazowym województwa opolskiego. Północna część obszaru objętego planem miejscowym położona jest w granicach krajobrazu priorytetowego „Dolina Małej Panwi” o kodzie 16-318.57-68, objętego ochrona na podstawie uchwały nr XIV/158/2025 Sejmiku Województwa Opolskiego z dnia 25 marca 2025 r. w sprawie uchwalenia audytu krajobrazowego województwa opolskiego. Z kolei cały obszar objęty planem stanowi krajobraz w formach ochrony o kodzie 16-318.57-126.

Cenny element krajobrazu na analizowanym obszarze, jak również w jego bezpośrednim sąsiedztwie, stanowią liczne zadrzewienia, w tym śródpolne i nadwodne, rozproszone większe zbiorowiska drzew i krzewów niestanowiące zbiorowisk leśnych oraz lasy. Atrakcją krajobrazową w rejonie analizowanego obszaru stanowi meandrująca rzeka Mała Panew z licznymi zakolami i zróżnicowanymi brzegami, która wzbogacona jest o liczne zespoły roślinne i stanowi miejsce występowania wielu gatunków roślin i zwierząt.

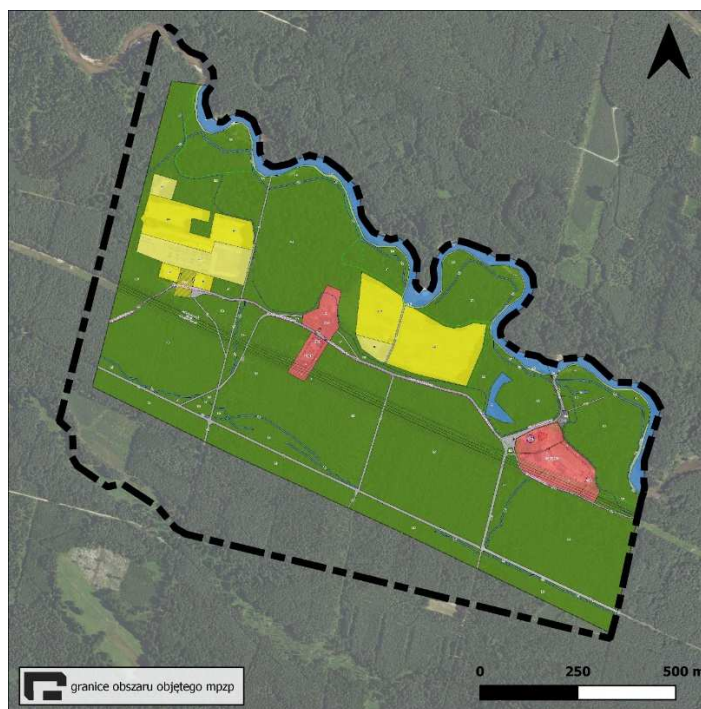
### 5.1.10. DZIEDZICTWO KULTUROWE

W obszarze objętym projektem planu występuje zabytek nieruchomy wpisany do rejestru zabytków, podlegający ochronie na podstawie przepisów odrębnych w zakresie ochrony zabytków i opieki nad zabytkami, tj. pałacyk myśliwski „Zameczek” zlokalizowany na działce nr 3062 km. 8 obręb Zawadzkie (ul. Czarna 2, Zawadzkie) - nr rejestru 2119/86 z dnia 25 lutego 1986 r. - obecnie Dom Pomocy dla Dzieci i Młodzieży oraz Osób Dorosłych Niepełnosprawnych Intellektualnie. Dodatkowo występują cenne obiekty nieobjęte ochroną konserwatorską jak np. powstała w 1920 roku stodoła o konstrukcji drewnianej na podmurówce, stanowiąca obecnie Letnią Leśną Izbę Edukacyjno-Turystyczną Leśnictwa Dębie.

### 5.2. POTENCJALNE ZMIANY ISTNIEJĄCEGO STANU ŚRODOWISKA W PRZYPADKU BRAKU REALIZACJI PROJEKTU PLANU

Na analizowanym terenie obowiązuje aktualnie miejscowy plan zagospodarowania przestrzennego dla części obszaru miasta Zawadzkie, obejmujący część terenów Nadleśnictwa Zawadzkie oraz Dom Pomocy Społecznej dla Dzieci i Młodzieży w Zawadzkiem, przyjęty uchwałą Nr VII/62/2003 Rady Miejskiej w Zawadzkiem z dnia 28 sierpnia 2003 r. (ryc. 12). Odstąpienie od realizacji ustaleń projektowanego dokumentu spowoduje zatem, iż nie zostaną wprowadzone ustalenia wskazane w przedmiotowym projekcie miejscowego planu zagospodarowania przestrzennego, a analizowane tereny będą użytkowane jak dotychczas, z możliwością zainwestowania tych terenów zgodnie z postanowieniami planu obecnie obowiązującego.

Ryc. 12 Obowiązujący miejscowy plan zagospodarowania przestrzennego na obszarze opracowania projektu mpzp



Źródło: Opracowanie własne na podstawie danych z serwisu [zawadzkie.e-mapa.net](http://zawadzkie.e-mapa.net)

Brak realizacji nowego projektu planu zagospodarowania przestrzennego nie spowodowałby znaczących zmian w stanie środowiska, ponieważ obecnie obowiązujący plan skutecznie chroni wartości przyrodnicze i kulturowe badanego obszaru. Przeznaczenie terenów w ramach aktualnie obowiązującego planu – w tym np. ochrona lasów, czy obszarów zielonych, pozostaje w dużej mierze zgodne z założeniami nowego projektu co oznacza, że nawet bez jego wdrożenia środowisko naturalne będzie w pewien sposób chronione. Ochrona lasów i zieleni, którą przewiduje obecnie obowiązujący plan miejscowy, zapobiega dalszemu rozprzestrzenianiu się zabudowy na obszary przyrodnicze, a także zabezpiecza siedliska lokalnych gatunków roślin i zwierząt. Dzięki temu utrzymana zostanie bioróżnorodność oraz jakość lokalnych ekosystemów, które stanowią kluczowy element ochrony środowiska. Brak szczegółowych zmian wynikających z nowego projektu planu nie ograniczy możliwości regeneracji ekosystemów ani nie wpłynie negatywnie na retencję wodną, jakość gleby czy lokalny mikroklimat. Obecne ustalenia, choć nie tak precyzyjne, nadal skutecznie chronią najważniejsze walory środowiskowe i kulturowe badanego terenu, co pozwala na stabilność funkcjonowania środowiska w długim okresie.

## **6. ISTNIEJĄCE PROBLEMY OCHRONY ŚRODOWISKA ISTOTNE Z PUNKTU WIDZENIA REALIZACJI PROJEKTU MIEJSCOWEGO PLANU ZAGOSPODAROWANIA PRZESTRZENNEGO, W SZCZEGÓLNOŚCI DOTYCZĄCE OBSZARÓW PODLEGAJĄCYCH OCHRONIE NA PODSTAWIE USTAWY Z DNIA 16 KWIETNIA 2004 r. O OCHRONIE PRZYRODY**

Istotne źródła zanieczyszczeń do powietrza będące skutkiem realizacji postanowień projektu planu to głównie niska emisja mogąca wystąpić wskutek ogrzewania piecami na paliwo stałe budynków dopuszczonych w ramach terenów zabudowy mieszkaniowej jednorodzinnej lub usług, usług turystyki lub usług kultury i rozrywki, usług zdrowia i pomocy społecznej lub usług edukacji. Wskazuje się, aby dokonywać modernizacji istniejących systemów grzewczych i przechodzić na opalanie ekologicznymi paliwami bądź korzystać z odnawialnych źródeł energii. Powyższe zawarto także w ustaleniach projektu planu, który w zakresie zaopatrywania w ciepło dopuszcza korzystanie z zakładowej sieci ciepłowniczej, odnawialnych źródeł energii lub z innych niskoemisyjnych systemów grzewczych, nie powodujących przekroczeń dopuszczalnych poziomów emisji do środowiska określonych w przepisach odrębnych. Ocenia się zatem, iż ustalenia projektu planu są właściwe i mają na celu ochronę zdrowia ludzi, a także ochronę stanu środowiska, w tym m.in. stanu powietrza.

Zagrożeniem dla wód podziemnych i gleb w granicach opracowania projektu planu mogą być zanieczyszczenia powstałe w trakcie wykonywania robót budowlanych przy użyciu ciężkiego sprzętu budowlanego (np. podczas budowy nowych obiektów budowlanych, budowy infrastruktury technicznej, i komunikacyjnej). Na etapie realizacji ww. przedsięwzięć zagrożenie stanowią również ścieki opadowe oraz paliwa płynne i oleje pochodzące ze sprzętu mechanicznego wykorzystywanego w pracach budowlanych. Dodatkowo w granicach analizowanego obszaru mogą występować zanieczyszczenia komunikacyjne będące wynikiem spalania benzyn lub oleju napędowego przez silniki samochodów bądź innych pojazdów, poruszających się po drogach w obrębie badanego terenu, a także pylenie wtórne z odsłoniętych powierzchni terenu.

Podkreślić również należy, iż powszechnie obowiązujące przepisy prawne wymagają na etapie realizacji konkretnych inwestycji dostosowania się do standardów środowiska mających na celu minimalizowanie szkód w środowisku.

## 7. CELE OCHRONY ŚRODOWISKA USTANOWIONE NA SZCZEBLU MIĘDZYNARODOWYM, WSPÓLNOTOWYM I KRAJOWYM, ISTOTNE Z PUNKTU WIDZENIA PROJEKTU PLANU ORAZ SPOSOBY ICH UWZGLĘDNIANIA W PROJEKTOWANYM DOKUMENCIE

Projekt miejscowego planu zagospodarowania przestrzennego dla części obszaru miasta Zawadzkie, obejmującego tereny Nadleśnictwa Zawadzkie oraz Domu Pomocy Społecznej w Zawadzkiem powinien uwzględniać priorytety w zakresie ochrony środowiska wynikające z dokumentów ustanowionych na szczeblu międzynarodowym, wspólnotowym oraz krajowym.

Akcesja Polski do Unii Europejskiej nałożyła na Polskę obowiązek dostosowania prawa polskiego do unijnych regulacji, w tym m.in. do dokumentów, w których określono cele ochrony środowiska. Najczęściej stosowanym instrumentem prawa Unii Europejskiej w dziedzinie środowiska są dyrektywy. Wśród nich wyróżnić możemy m.in.:

- Dyrektywę Rady 92/43/EWG z dnia 21 maja 1992 r. w sprawie ochrony siedlisk przyrodniczych oraz dzikiej fauny i flory, której celem jest wsparcie działań na rzecz zachowania bioróżnorodności w Unii Europejskiej poprzez ochronę siedlisk przyrodniczych oraz dzikich gatunków fauny i flory,
- Dyrektywę Rady 79/409/EWG z dnia 2 kwietnia 1979 r. w sprawie ochrony dzikiego ptactwa, której celem jest zapewnienie ochrony wszystkich gatunków dzikiego ptactwa w Unii Europejskiej poprzez ustanowienie zasad dotyczących ich ochrony i kontroli,
- Dyrektywę 2006/118/WE Parlamentu Europejskiego i Rady z dnia 12 grudnia 2006 r. w sprawie ochrony wód podziemnych przed zanieczyszczeniem i pogorszeniem ich stanu, której celem jest zapobieganie i zwalczanie problemu zanieczyszczeń w Unii Europejskiej, określono w niej procedury oceny stanu chemicznego wód podziemnych, a także środki mające na celu zmniejszenie poziomu zanieczyszczeń,
- Dyrektywę 2000/60/WE Parlamentu Europejskiego i Rady z dnia 23 października 2000 r. ustanawiająca ramy wspólnotowego działania w dziedzinie polityki wodnej, której celem jest powstrzymanie pogarszania stanu wód w Unii Europejskiej i osiągnięcie dobrego stanu europejskich rzek, jezior i wód powierzchniowych,
- Dyrektywa Parlamentu Europejskiego i Rady 2011/92/UE z dnia 13 grudnia 2011 r. w sprawie oceny skutków wywieranych przez niektóre przedsięwzięcia publiczne i prywatne na środowisko naturalne, której celem jest zapewnienie wysokiego poziomu ochrony środowiska i uwzględnianie aspektów środowiskowych w przygotowaniu i zatwierdzeniu przedsięwzięć,
- Dyrektywę Parlamentu Europejskiego i Rady 2008/98/WE z dnia 19 listopada 2008 r. w sprawie odpadów oraz uchylająca niektóre dyrektywy, której celem jest ustanowienie ram prawnych dotyczących przetwarzania odpadów w Unii Europejskiej,
- Dyrektywę Parlamentu Europejskiego i Rady 2008/50/WE z dnia 21 maja 2008 r. w sprawie jakości powietrza i czystszyego powietrza dla Europy, która ustanawia ambitne, ekonomiczne cele na rzecz poprawy stanu zdrowia ludzkiego i jakości środowiska.

Poza powyższymi dyrektywami do istotnych z punktu widzenia projektu planu dokumentów należą ratyfikowane przez Polskę międzynarodowe dokumenty, tj. m.in.:

- Europejska Konwencja Krajobrazowa (Florence, 2000 r.) - ma na celu ochronę różnorodności krajobrazów europejskich (naturalnych, kulturowych) oraz racjonalne planowanie i zagospodarowanie krajobrazu,
- Konwencja Genewska (Genewa, 1979 r.) – ma na celu ochronę człowieka i jego środowiska przed zanieczyszczeniem powietrza, a także dążenie do ograniczenia i stopniowego zapobiegania zanieczyszczeniom powietrza,
- Konwencja o różnorodności biologicznej (Rio de Janeiro, 1992 r.) – ma na celu ochronę różnorodności biologicznej, zrównoważone użytkowanie jej elementów oraz uczciwy i sprawiedliwy podział korzyści wynikających z wykorzystywania zasobów genetycznych,
- Agenda 21 (Rio de Janeiro, 1992 r.) - przedstawia sposoby opracowania i wdrażania programów zrównoważonego rozwoju w życie lokalne.

Zapisy dokumentów sporządzanych na szczeblu międzynarodowym i wspólnotowym zostały wdrożone do polskiego prawodawstwa i tym samym znalazły odzwierciedlenie w dokumentach krajowych, z których wyróżnia się m.in.:

- Długookresową Strategię Rozwoju Kraju. Polska 2030, której głównym celem jest poprawa jakości życia Polaków,
- Polityka Energetyczna Polski do 2040 r.,
- Krajowy Plan Gospodarki Odpadami 2028 (Uchwała nr 96 Rady Ministrów z dnia 12 czerwca 2023 r. w sprawie Krajowego planu gospodarki odpadami 2028),
- Polityka ekologiczna państwa 2030 – strategia rozwoju w obszarze środowiska i gospodarki wodnej.

Ustalenia dokumentów z poziomu krajowego przenosi się do dokumentów regionalnych i lokalnych (np. miejscowych planów zagospodarowania przestrzennego).

W odniesieniu do powyższego należy stwierdzić, iż przedmiotowy projekt planu uwzględnia wytyczne i cele ochrony środowiska przyjęte w ww. dokumentach poprzez stosowne ustalenia w zakresie ochrony środowiska, kształtowania ładu przestrzennego i krajobrazu.

## **8. ANALIZA I OCENA POTENCJALNYCH ZNACZĄCYCH ODDZIAŁYWAŃ**

### **8.1. ODDZIAŁYWANIE NA OBSZARY CHRONIONE, W TYM NA CELE I PRZEDMIOTY OCHRONY OBSZARÓW NATURA 2000 ORAZ INTEGRALNOŚĆ TYCH OBSZARÓW**

Nie przewiduje się, aby ustalenia wskazane w projekcie planu wpłynęły negatywnie na cele i przedmiot ochrony Obszaru Chronionego Krajobrazu Lasy Stobrawsko-Turawskie, Obszaru Natura 2000 „Dolina Małej Panwi” PLH160008 oraz Zespół Przyrodniczo-Krajobrazowy „Pod Dębami”. Wyznaczone w projekcie planu przeznaczenia terenów stanowią w zdecydowanej większości uwzględnienie istniejącego stanu zagospodarowania tych terenów. Należy mieć na uwadze, iż inwestycje realizowane w przyszłości na podstawie przedmiotowego projektu planu, z uwagi na położenie w całości w granicach Obszaru Chronionego Krajobrazu Lasy Stobrawsko-Turawskie, muszą wypełniać zapisy uchwały Nr XX/228/2016 Sejmiku Województwa Opolskiego z dnia 27 września 2016 r. w sprawie obszarów chronionego krajobrazu (Dz. Urz. Woj. Op. z 2017, poz. 414) zmienionej uchwałą Nr XXX/336/2017 Sejmiku Województwa Opolskiego z dnia 13 czerwca 2017 r. w sprawie zmiany uchwały w sprawie obszarów chronionego krajobrazu (Dz. Urz. Woj. Op. z 2017 r., poz. 1675)

i respektować określone w niej regulacje, co zostało zawarte w treści projektu planu (§ 11 pkt 2 projektu uchwały).

Jednym z zakazów określonych w ww. uchwale w sprawie obszarów chronionego krajobrazu jest zakaz realizacji przedsięwzięć mogących znacząco oddziaływać na środowisko w rozumieniu przepisów ustawy z dnia 3 października 2008 r. o udostępnianiu informacji o środowisku i jego ochronie, udziale społeczeństwa w ochronie środowiska oraz o ocenach oddziaływania na środowisko. Biorąc pod uwagę zapisy projektowanego dokumentu, wskazujące na konieczność stosowania przepisów ww. uchwały w sprawie obszarów chronionego krajobrazu, nie przewiduje się, aby ustalenia projektu miejscowego planu zagospodarowania przestrzennego mogły przyczynić się do naruszenia ww. zakazu.

Kolejnym zakazem określonym w ww. uchwale w sprawie obszarów chronionego krajobrazu jest zakaz budowania nowych obiektów budowlanych w pasie szerokości 100 m od linii brzegów rzek, jezior i innych naturalnych zbiorników wodnych (§3 ust. 1 pkt 2 lit. a ww. uchwały). Jednocześnie zgodnie z §3 ust. 2 pkt 1 ww. uchwały powyższy zakaz nie dotyczy obszarów zabudowy miast i wsi, w granicach określonych w miejscowym planie zagospodarowania przestrzennego, a w przypadku jego braku w studium uwarunkowań i kierunków zagospodarowania przestrzennego gminy, jeżeli przeprowadzona strategiczna ocena oddziaływania na środowisko wykazała brak negatywnego wpływu na ochronę przyrody, w tym pełnią funkcję korytarzy ekologicznych i ochronę krajobrazu obszaru chronionego krajobrazu. Fragment ustalonego w projekcie planu terenu oznaczonego symbolem 1UZ-UE znajduje się w pasie szerokości 100 m od Małej Panwi, jednak obszar możliwy do zabudowy w ramach tego terenu, ograniczony nieprzekraczalnymi liniami zabudowy, znajduje się poza ww. zasięgiem 100 m.

Ważnym z punktu widzenia przedmiotowego obszaru jest zakaz likwidowania i niszczenia zadrzewień śródpolnych, przydrożnych i nadwodnych, jeżeli nie wynikają one z potrzeby ochrony przeciwpowodziowej i zapewnienia bezpieczeństwa ruchu drogowego lub wodnego lub budowy, odbudowy, utrzymania, remontów lub naprawy urządzeń wodnych. Projektując i realizując poszczególne przedsięwzięcia jak np. budowa obiektów budowlanych, infrastruktury technicznej i komunikacyjnej, należy dążyć do ochrony istniejącego drzewostanu.

Nie przewiduje się zatem, aby realizacja postanowień projektowanego dokumentu wpłynęła negatywnie na ochronę przyrody, w tym pełnią funkcję korytarzy ekologicznych i ochronę krajobrazu Obszaru Chronionego Krajobrazu „Lasy Stobrowsko-Turawskie”. Realizacja ustaleń projektu planu może przyczynić się do zmiany aktualnego sposobu zagospodarowania analizowanego obszaru (np. zainwestowanie nowymi budynkami lub modernizacja budynków istniejących), co przełoży się częściowo na zmianę lokalnego krajobrazu. Projekt planu reguluje natomiast kwestie m.in. maksymalnej wysokości zabudowy mogącej powstać w granicach ww. formy ochrony przyrody, tj. dla terenów zabudowy mieszkaniowej jednorodzinnej lub usług (1MN-U, 2MN-U), terenu usług turystyki lub usług kultury i rozrywki (1UT-UK), terenu usług zdrowia i pomocy społecznej lub usług edukacji (1UZ-UE), co również zakwalifikować można jako istotne narzędzie chroniące lokalny krajobraz:

- w granicach terenu 1MN-U maksymalna wysokość zabudowy: dla budynków - 12 m, dla budowli – 6 m;
- w granicach terenu 2MN-U maksymalna wysokość zabudowy: dla budynków - 10 m, dla budowli – 5 m;
- w granicach terenu 1UT-UK maksymalna wysokość zabudowy: dla budynków - 10 m, dla budowli – 5 m;

- w granicach terenu 1UZ-UE maksymalna wysokość zabudowy: dla budynków - 12 m z zastrzeżeniem, że dla obiektu wpisanego do rejestru zabytków obowiązuje historyczna wysokość zabudowy, w tym wieży stanowiącej historyczną dominantę przestrzenną, dla budowli – 8 m.

Poza powyższym projekt planu wprowadza inne wskaźniki kształtowania zabudowy i zagospodarowania terenu, w tym m.in. ustala wskaźnik maksymalnego udziału powierzchni zabudowy (1MN-U – 0,25; 2MN-U – 0,30; 1UT-UK – 0,30; 1UZ-UE – 0,30), co w pewnym stopniu chroni przed całkowitym uszczelnieniem danego terenu, jak również ustala wskaźnik minimalnej powierzchni biologicznie czynnej, która zapewnia warunki życia dla organizmów żywych, produkcję materii organicznej oraz infiltrację wód opadowych i roztopowych do gruntu.

Poza Obszarem Chronionego Krajobrazu „Lasy Stobrawsko-Turawskie” w granicach obszaru opracowania projektu planu występuje także obszar Natura 2000 „Dolina Małej Panwi” PLH160008. Określone w projekcie planu przeznaczenia terenów w obszarze Natura 2000 „Dolina Małej Panwi” nie powinny wpływać negatywnie na cele ochrony tego obszaru ani na jego integralność. Na analizowanym terenie przedmiotami ochrony są siedliska przyrodnicze takie jak: nizinne i podgórskie rzeki z charakterystycznymi zbiorowiskami włośniczników (*Ranunculion fluitantis*) – kod 3260 oraz grąd środkowoeuropejski i subkontynentalny (*Galio-Carpinetum* i *Tilio-Carpinetum*) – kod 9170. Projekt planu nie wprowadza zmian funkcji, które mogłyby wpływać na istniejące siedliska i ich prawidłowe funkcjonowanie. Ustalenia projektu planu są w pełni zgodne z obecnym zagospodarowaniem terenów wodnych, leśnych i zieleni naturalnej. Przeznaczenia te obejmują wody powierzchniowe śródlądowe, las oraz las lub zieleń naturalną, co wspiera ochronę siedlisk i nie powoduje presji inwestycyjnej ani innych ingerencji, które mogłyby naruszyć strukturę ekosystemów lub zmienić warunki hydrologiczne tego obszaru. Dzięki kontynuacji istniejącego zagospodarowania środowisko siedlisk wodnych i leśnych pozostanie w stanie nienaruszonym, co pozwoli utrzymać stabilne warunki dla zbiorowisk włośniczników oraz grądów. W rezultacie projekt planu przyczynia się do ochrony walorów przyrodniczych tego miejsca i wspiera realizację celów ochronnych obszaru Natura 2000 „Dolina Małej Panwi”.

W granicach analizowanego terenu znajduje się także zespół przyrodniczo-krajobrazowy „Pod Dębami”. Ustalone w projekcie planu przeznaczenia terenów znajdujących się w zasięgu ww. zespołu nie wpłyną negatywnie na walory przyrodnicze i krajobrazowe tej formy ochrony przyrody. Głównym celem ochrony tego obszaru jest zachowanie unikalnych wartości krajobrazowych, zróżnicowanych zbiorowisk roślinnych oraz siedlisk rzadkich gatunków roślin i zwierząt, w szczególności wzdłuż meandrującej rzeki Mała Panew, która wyróżnia się bogatymi zakolami i urozmaiconymi brzegami. Przeznaczenia ustalone w projekcie planu, takie jak wody powierzchniowe śródlądowe, las, las lub zieleń naturalna, łąki i pastwiska oraz istniejąca zabudowa, uwzględniają obecny charakter użytkowania i zagospodarowania tego terenu. Utrzymanie tych przeznaczeń nie wiąże się z nową zabudową na dużą skalę ani innymi zmianami, które mogłyby zakłócić naturalną dynamikę ekosystemów rzeki. Zachowanie istniejących przeznaczeń sprzyja ochronie integralności przyrodniczej i krajobrazowej tego obszaru, umożliwiając dalszy rozwój lokalnych siedlisk oraz utrzymanie naturalnych procesów ekologicznych. W związku z tym ustalone przeznaczenia są zgodne z celami ochrony zespołu przyrodniczo-krajobrazowego „Pod Dębami” i wspierają zachowanie jego wyjątkowych walorów przyrodniczych oraz estetycznych.

## 8.2. ODDZIAŁYWANIE NA ROŚLINY, ZWIERZĘTA I RÓŻNORODNOŚĆ BIOLOGICZNĄ

Realizacja ustaleń projektu planu w zakresie przeznaczeń takich jak np. wody powierzchniowe śródlądowe, las, las lub zieleń naturalna, zieleń urządzona, łąki i pastwiska, będzie miała pozytywny wpływ na rośliny, zwierzęta i różnorodność biologiczną obszaru. Projekt planu zakłada przeznaczenia zgodne z dotychczasowym zagospodarowaniem, co minimalizuje ingerencję w środowisko i pozwala na utrzymanie naturalnych siedlisk w stanie nienaruszonym. Ustalenie ww. przeznaczeń zapewnia ochronę różnorodnych zbiorowisk roślinnych, w tym takich, które są cenne z punktu widzenia ochrony przyrody, jak np. włosieniczniki występujące w nizinnych rzekach oraz grądy środkowoeuropejskie i subkontynentalne. Dzięki uwzględnieniu istniejącego zagospodarowania projekt planu wspiera stabilność ekosystemów roślinnych, umożliwiając ich rozwój i regenerację, co korzystnie wpływa na obecność gatunków rzadkich i chronionych. Ochrona istniejących terenów leśnych, wodnych oraz zieleni naturalnej pozwala także na utrzymanie siedlisk dla lokalnej fauny, w tym zwierząt wymagających specyficznych warunków środowiskowych. W obrębie obszaru objętego projektem planu znajduje się m.in. rzeka Mała Panew, która dzięki meandrującemu przebiegowi oraz zakolom i urozmaiconym brzegom zapewnia miejsce bytowania wielu gatunków wodnych i półwodnych. Zabezpieczenie naturalnych siedlisk sprzyja także zachowaniu łańcuchów pokarmowych oraz naturalnych miejsc rozrodu, żerowania i schronienia dla licznych gatunków zwierząt. Utrzymanie w większości istniejących przeznaczeń ogranicza presję antropogeniczną, co przyczynia się do stabilności populacji różnych gatunków roślin i zwierząt, a także zapewnia warunki dla regeneracji naturalnych siedlisk.

W przypadku niektórych planowanych do realizacji w przyszłości inwestycji, będących skutkiem wprowadzonych w projekcie planu ustaleń i przeznaczeń terenów (np. w ramach terenów oznaczonych symbolami: MN-U, UT-UK, UZ-UE, KR i IKO), może wystąpić trwałe zmniejszenie szaty roślinnej na części analizowanego obszaru. Różnorodność faunistyczna może zostać w części bądź w całości w sposób nieodwracalny zniszczona bądź zastąpiona przez roślinnością urządzoną. Zainwestowanie części analizowanego obszaru w zabudowę może wpłynąć także negatywnie na zwierzęta, szczególnie bytujące w niskiej roślinności drobne ssaki, płazy i gady, wskutek ograniczenia ich swobodnej migracji na przedmiotowym terenie.

Budowa i funkcjonowanie zabudowy mieszkaniowej, usługowej, infrastruktury technicznej czy komunikacyjnej, może prowadzić do zmian w krajobrazie, co może powodować utratę, fragmentację lub modyfikację naturalnych siedlisk. Zniszczenie lub zmniejszenie obszarów siedliskowych może wpływać na zwierzęta i rośliny, które są zależne od konkretnych warunków środowiskowych. Funkcjonowanie terenów zabudowy mieszkaniowej czy usługowej może generować emisje zanieczyszczeń do atmosfery, które mogą osiadać na roślinach i wodach powierzchniowych. Zanieczyszczenia mogą wpływać na kondycję roślin, zmieniać skład chemiczny gleby i wód, a tym samym wpływać na związane z nimi organizmy. Realizacja ww. przedsięwzięć może wiązać się z hałasem, drganiami i obecnością ludzi, co może zakłócać naturalne zachowania zwierząt, takie jak żerowanie, migracje, rozmnażanie i terytorialność. Zakłócenie tych procesów może wpływać na populacje zwierząt, a także na interakcje międzygatunkowe.

Ustalenia projektu planu nie zmieniają także struktury krajobrazu korytarzy ekologicznych, w tym korytarza ekologicznego „Opole - Katowice” o randze krajowej, a w konsekwencji nie naruszają struktury migracji flory i fauny w korytarzu. Projekt planu sankcjonuje istniejący stan zagospodarowania i użytkowania terenów, a skupia się głównie na zachowaniu struktury krajobrazu oraz ochronie przyrody na obszarze objętym planem. Gwarantuje zachowanie mozaikowatej struktury

krajobrazu i zasobów przyrodniczych o wysokim stopniu naturalności, a także ciągłości korytarza ekologicznego.

W granicach obszaru opracowania projektu planu znajdują się m.in. liczne zadrzewienia. Potencjalna wycinka istniejącego zadrzewienia i zakrzaczenia na potrzeby realizacji zamierzeń inwestycyjnych będących skutkiem wprowadzonych w projekcie planu ustaleń może prowadzić do utraty naturalnych siedlisk zwierząt. Drzewa oraz gęstwiny zakrzaczeń są miejscem rozrodu m.in. dla wielu gatunków ptaków. Ich wycięcie może prowadzić np. do utraty miejsc lęgowych ptaków, co z kolei może skutkować zmniejszeniem populacji danych gatunków na analizowanym obszarze. Drzewa i krzewy dostarczają również pożywienia dla zwierząt (w postaci owoców, liści, kory, nasion i owadów, które je zamieszkują) oraz stanowią istotne punkty orientacyjne dla migracji i ruchów zwierząt (zwłaszcza ptaków). Wycięcie drzew może prowadzić zatem do zmniejszenia bazy pokarmowej dla tych zwierząt, co może prowadzić do migracji poszczególnych gatunków na inne tereny, a także zaburzyć naturalne szlaki migracyjne zwierząt, co może prowadzić do zmian w ich zachowaniach migracyjnych i przemieszczaniu się. Należy zatem w jak największym stopniu ograniczyć ewentualną wycinkę istniejących drzew i krzewów, a w przypadku konieczności ich wycięcia stosować nasadzenia zastępcze.

Korzystnymi z punktu widzenia ochrony różnorodności biologicznej zapisami projektu planu, poza wyznaczeniem terenów wód powierzchniowych śródlądowych, lasów, lasów lub zieleni naturalnej, zieleni urządzonej, łąk i pastwisk, są ustalenia w zakresie wskaźnika minimalnej powierzchni biologicznie czynnej na terenach oznaczonych w projekcie planu symbolami 1MN-U, 2MN-U, 1UT-UK, 1UZ-UE, 1IKO, 3L, która zapewnia warunki życia dla organizmów żywych, produkcję materii organicznej oraz infiltrację wód opadowych i roztopowych do gruntu.

Jednocześnie warto w miejscu tym wskazać, iż niektóre z gatunków chronionych zwierząt, w tym przede wszystkim ptaków (np. jerzyk *Apus apus*) i ssaków (nietoperzy), których nie zidentyfikowano dotychczas w obrębie opracowania projektu planu, mogą gniazdować w sąsiedztwie siedzib ludzkich i innych miejsc zagospodarowanych przez człowieka, w tym przede wszystkim w opuszczonych budynkach mieszkalnych i gospodarczych. W związku z powyższym proponuje się stosowanie dobrych praktyk polegających na dokonywaniu przed jakimkolwiek zamierzeniem inwestycyjnym (budowlanym, modernizacyjnymi) przez inwestora przeglądu terenu bądź obiektu budowlanego pod kątem występowania gatunków chronionych, a w przypadku ich stwierdzenia dostosowanie terminu i sposobu wykonywania prac do okresów lęgowych i rozrodczych zidentyfikowanych gatunków. Należy pamiętać, iż w stosunku do chronionych gatunków roślin, grzybów i zwierząt istnieje szereg zakazów, które szczegółowo określa art. 51 i 52 ustawy z dnia 16 kwietnia 2004 r. o ochronie przyrody (Dz. U. z 2024 r. poz. 1478, poz. 1940), w tym m.in. zakaz ich umyślnego niszczenia i zabijania, a ich nierespektowanie pociąga za sobą szereg konsekwencji określonych w przepisach prawnych.

Wobec powyższego przewiduje się, iż planowane do realizacji w przyszłości inwestycje będące skutkiem wprowadzonych w projekcie planu funkcji terenów, nie przyczynią się w znaczący sposób na pogorszenie stanu liczebności przedstawicieli gatunków roślin, zwierząt i grzybów w obszarze opracowania projektu planu. Warto podkreślić, iż wszelkie obiekty realizowane w obrębie analizowanego terenu na podstawie niniejszego projektu planu winny funkcjonować przy zachowaniu wszelkich wymogów z zakresu emisji substancji szkodliwych do powietrza atmosferycznego oraz gospodarki odpadami.

### 8.3. ODDZIAŁYWANIE NA ZDROWIE I ŻYCIE LUDZI

Realizacja ustaleń projektu planu będzie miała pozytywny wpływ na zdrowie i życie ludzi, przede wszystkim dzięki zachowaniu i ochronie terenów zieleni, lasów, wód powierzchniowych oraz obszarów przyrodniczych, takich jak Obszar Chronionego Krajobrazu „Lasy Stobrawsko-Turawskie”, Obszar Natura 2000 „Dolina Małej Panwi” i zespół przyrodniczo-krajobrazowy „Pod Dębami”. Ochrona przyrodniczych walorów tego obszaru przekłada się na utrzymanie wysokiej jakości powietrza, mikroklimatu oraz różnorodności biologicznej, co jest korzystne dla zdrowia i samopoczucia mieszkańców. Zielone przestrzenie pełnią rolę naturalnych filtrów powietrza, wychwytyjąc zanieczyszczenia i wspierając stabilność lokalnego klimatu, co przyczynia się do zmniejszenia negatywnych skutków zmian klimatycznych. Dodatkowo obszary leśne i wodne, w tym rzeka Mała Panew z malowniczymi zakolami, stanowią naturalne miejsca rekreacji i odpoczynku. Tereny te sprzyjają aktywności fizycznej, która wpływa korzystnie na zdrowie psychiczne i fizyczne, a kontakt z naturą wspiera regenerację oraz obniża stres, co szczególnie doceniają mieszkańcy i osoby odwiedzające te obszary w celach rekreacyjnych.

Z kolei przeznaczenie terenów pod zabudowę mieszkaniową jednorodzinną lub usług, usług turystyki, kultury i rozrywki, zdrowia, pomocy społecznej oraz edukacji w harmonijnym sąsiedztwie z obszarami przyrodniczymi przyczyni się do poprawy jakości życia mieszkańców i zaspokojenia ich różnorodnych potrzeb. Utrzymanie i możliwość rozwoju usług zdrowia i pomocy społecznej wpłyną pozytywnie na dostępność opieki zdrowotnej i wsparcia społecznego, co przełoży się na poprawę stanu zdrowia i dobrostanu lokalnej społeczności. Funkcje związane z edukacją będą wspierać rozwój intelektualny i społeczny mieszkańców, a usługi turystyczne, kulturalne oraz rozrywkowe przyczynią się do wzbogacenia oferty spędzania wolnego czasu oraz do integracji społecznej. Wszystkie te przeznaczenia wspierają rozwój obszaru w sposób zrównoważony, zapewniając mieszkańcom i odwiedzającym nie tylko bezpośrednie korzyści zdrowotne, ale również poczucie bezpieczeństwa, komfortu oraz jakości życia.

Poza powyższymi, pozytywnymi aspektami, realizacja poszczególnych inwestycji na podstawie ustaleń przedmiotowego projektu planu może generować również oddziaływania negatywne, jak emisje zarówno na etapie realizacji inwestycji, jak i późniejszego funkcjonowania - zwiększona emisja pyłów, hałasu i drgań. Podczas prac budowlanych emisję spalin i drgań będą generowały przede wszystkim maszyny budowlane oraz transportujące niezbędne materiały. Podkreślić należy, iż ww. emisje będą ograniczone zazwyczaj do pory dnia.

Wyznaczone w projekcie planu tereny zabudowy mieszkaniowej jednorodzinnej lub usług (MN-U), usług zdrowia i opieki społecznej lub usług edukacji (UZ-UE) oraz zieleni urządzonej (ZP) podlegają ochronie przed hałasem, a dopuszczalne poziomy hałasu dla ww. terenów chronionych akustycznie określają przepisy odrębne, tj. rozporządzenie Ministra Środowiska z dnia 14 czerwca 2007 r. w sprawie dopuszczalnych poziomów hałasu w środowiska (Dz.U. z 2014 r. poz. 112). Powyższe uwzględniają zapisy projektu planu zawarte w § 9 pkt 7 projektu uchwały, tj.:

*„7) zgodnie z przepisami odrębnymi w zakresie ochrony przed hałasem teren oznaczony symbolem:*

- a) 1MN-U i 2MN-U – należy do terenów mieszkaniowo-usługowych,*
- b) 1UZ-UE – należy do terenów domów opieki społecznej.*

W odniesieniu do promieniowania elektromagnetycznego wskazuje się, iż wzdłuż napowietrznych linii elektroenergetycznych wysokiego oraz średniego napięcia przebiegających przez analizowany teren, w projekcie planu ustalono korytarze technologiczne o szerokości 15 m dla linii 110 kV oraz 5 m dla linii 15 kV, licząc w poziomie po obu stronach od osi linii, gdzie obowiązują ograniczenia w zabudowie i zagospodarowaniu terenu określone przepisami odrębnymi w zakresie bezpieczeństwa i higieny pracy. W granicach ww. stref projekt planu zakazuje ponadto lokalizacji budynków, ich balkonów i tarasów oraz dobudowanych do nich oranżerii, a także instalacji fotowoltaicznych, sytuowania budowli i zieleni o wysokości większej niż 3 m, dokonywania zmian ukształtowania terenu, prowadzenia robót budowlanych oraz zagospodarowania terenu w sposób zagrażający prawidłowemu funkcjonowaniu linii lub ograniczający stały dostęp do niej.

Tereny w rejonie Małej Panwi znajdują się w obszarze szczególnego zagrożenia powodzią. Dla terenów położonych na obszarze szczególnego zagrożenia powodzią tj. na obszarze, na którym prawdopodobieństwo wystąpienia powodzi jest wysokie i wynosi 10% oraz obszarze, na którym prawdopodobieństwo wystąpienia powodzi jest średnie i wynosi 1% projekt planu wskazuje na ograniczenia w zabudowie, zagospodarowaniu i użytkowaniu terenów, które są określone przepisami odrębnymi w zakresie prawa wodnego.

#### 8.4. ODDZIAŁYWANIE NA WODY

Realizacja ustaleń projektu planu będzie miała głównie korzystny wpływ na stan wód w analizowanym obszarze, w tym na jakość i zachowanie naturalnych procesów hydrologicznych w rzece Mała Panew oraz jej ekosystemie. Przeznaczenia takie jak wody powierzchniowe śródlądowe, lasy i zieleń naturalna chronią otoczenie wodne przed niekorzystnymi zmianami, ponieważ zapobiegają rozbudowie zabudowy oraz ograniczają ingerencję w tereny sąsiadujące z rzeką. Dzięki temu możliwe jest utrzymanie wysokiej jakości wody, naturalnych przepływów i stabilności koryta rzecznoego, co wpływa pozytywnie na całość ekosystemu. Dodatkowo obecność terenów zielonych i leśnych w sąsiedztwie rzeki i obszarów wodnych wspiera proces retencji wodnej, co jest szczególnie istotne dla ograniczenia ryzyka powodzi i suszy. Lasy i zieleń naturalna pomagają regulować mikroklimat oraz wspomagają infiltrację wody do gruntu, co przyczynia się do stabilizacji lokalnych poziomów wód gruntowych. W miejscach występowania wód powierzchniowych śródlądowych projekt planu nie przewiduje zmian zagospodarowania, co dodatkowo zabezpiecza przed degradacją ekosystemów wodnych i przyczynia się do ochrony siedlisk roślinnych i zwierzęcych związanych z wodą.

Obszar objęty projektowanym dokumentem położony jest w granicy trzech Głównych Zbiorników Wód Podziemnych: nr 328 „Dolina Kopalna rzeki Mała Panew”, nr 333 „Opole-Zawadzkie” i nr 335 „Krapkowice – Strzelce Opolskie”. Jednym z zagrożeń dla wód podziemnych w granicach opracowania projektu planu mogą być zanieczyszczenia powstałe w trakcie wykonywania robót budowlanych przy użyciu ciężkiego sprzętu budowlanego (np. podczas budowy nowych obiektów budowlanych, modernizacji obiektów istniejących (np. przebudowy, rozbudowy itp.), realizacji elementów sieci infrastruktury technicznej, komunikacyjnej). Na etapie realizacji ww. inwestycji zagrożenie stanowią mogą m.in. ścieki opadowe oraz paliwa płynne i oleje pochodzące ze sprzętu mechanicznego wykorzystywanego w pracach budowlanych. W celu minimalizacji ww. zagrożeń warto ograniczać użycie ciężkiego sprzętu budowlanego poprzez odpowiednie planowanie robót, co pozwoli na ograniczenie intensywnej ingerencji w glebę i wodę. Preferowanie technologii budowlanych, które wymagają mniejszej ingerencji, takich jak prefabrykacja elementów budowlanych, również będzie korzystne. Ponadto istotne jest zarządzanie paliwami i olejami poprzez ustalenie dedykowanych miejsc

do tankowania sprzętu budowlanego, wyposażonych w systemy zabezpieczające przed wyciekami oraz regularne kontrolowanie stanu technicznego sprzętu.

Uwzględniając powyższe należy stwierdzić, iż nie przewiduje się znaczącego, negatywnego oddziaływania ustaleń projektu planu na środowisko wodne.

## **8.5. ODDZIAŁYWANIE NA POWIETRZE I KLIMAT**

Jednym z możliwych skutków wypełniania ustaleń projektu planu będzie realizacja nowych obiektów budowlanych (mieszaniowych, usługowych), modernizacja obiektów budowlanych już istniejących, czy np. rozbudowa infrastruktury technicznej i komunikacyjnej. Na etapie realizacji powyższych inwestycji mogą wystąpić potencjalne oddziaływania na powietrze atmosferyczne związane z wykonywaniem robót ziemnych i prac budowlanych przy użyciu ciężkiego sprzętu mechanicznego (emisja spalin z maszyn budowlanych, unoszące się cząstki ziemi). Ważne jest, aby na etapie realizacji robót budowlanych zastosować technologie, które zmniejszają emisję zanieczyszczeń, takie jak używanie sprzętu o niższej emisji spalin oraz wprowadzenie zasad ograniczających emisję pyłów podczas budowy.

Ustalenia projektu planu wskazują również, iż zaopatrzenie powyższych obiektów budowlanych w energię cieplną nastąpi z sieci ciepłowniczej, odnawialnych źródeł energii lub z innych niskoemisyjnych systemów grzewczych, nie powodujących przekroczeń dopuszczalnych poziomów emisji do środowiska określonych w przepisach odrębnych. Ocenia się zatem, iż nowopowstałe budynki nie będą generowały istotnych zanieczyszczeń do powietrza, jednak należy mieć na uwadze, iż część istniejącej zabudowy będzie nadal wyposażona w indywidualne systemy grzewcze na tradycyjne paliwo (np. węgiel). Taki stan rzeczy może przyczynić się do utrzymania miejscowego zanieczyszczenia powietrza (niska emisja).

Korzystnymi ustaleniami projektu planu z punktu widzenia oddziaływania na powietrze i klimat są przede wszystkim zachowane tereny zielone, lasy oraz obszary wodne, które wspierają procesy naturalnej filtracji powietrza. Roślinność działa jako naturalny filtr, wychwytyjąc zanieczyszczenia, pyły oraz dwutlenek węgla, co przyczynia się do poprawy jakości powietrza. Dodatkowo wprowadzenie terenów zabudowy mieszkalnej i usługowej w zgodzie z istniejącym stanem zagospodarowania pozwoli na ograniczenie rozprzestrzeniania się zanieczyszczeń powietrza. Zachowanie terenów zielonych oraz wprowadzenie odpowiednich rozwiązań w zakresie retencji wód opadowych pomoże w regulacji lokalnego mikroklimatu. Lasy i obszary wodne mają znaczenie w utrzymaniu stabilnych warunków temperatury oraz wilgotności, co jest kluczowe w kontekście adaptacji do zmian klimatycznych.

## **8.6. ODDZIAŁYWANIE NA POWIERZCHNIĘ ZIEMI, GLEBY I ZASOBY NATURALNE**

Dopuszczenie w przedmiotowym projekcie planu możliwości realizacji np. nowych obiektów budowlanych, budowy infrastruktury technicznej i komunikacyjnej, może wpłynąć na powierzchnię ziemi analizowanego obszaru. Potencjalne oddziaływanie w tym zakresie związane będzie głównie z zajęciem niezabudowanych dotychczas powierzchni przez ww. elementy zagospodarowania. Negatywne oddziaływania mogą także wystąpić w wyniku działania sprzętu budowlanego podczas realizacji tych przedsięwzięć. Należy zaznaczyć, iż projektowane przeznaczenia terenów odnoszą się do obszaru zurbanizowanego.

Projekt planu ustala m.in. wymagany wskaźnik maksymalnego udziału powierzchni zabudowy w stosunku do powierzchni działki budowlanej, co w istotny sposób chroni przed całkowitym uszczelnieniem badanego terenu. Wskaźnik ten wynosi odpowiednio:

- 0,25 - dla terenu zabudowy mieszkaniowej jednorodzinnej lub usług 1MN-U,
- 0,30 – dla terenu zabudowy mieszkaniowej jednorodzinnej lub usług 2MN-U,
- 0,30 – dla terenu usług turystyki lub usług kultury i rozrywki 1UT-UK i terenu usług zdrowia i pomocy społecznej lub usług edukacji 1UZ-UE,
- 0,30 – dla terenu lasu 3L,
- 0,80 – dla terenu oczyszczalni ścieków 1IKO.

Podobnie jak w przypadku oddziaływania przedmiotowego projektu planu na wody, jednym z zagrożeń dla gleb w granicach badanego terenu mogą być zanieczyszczenia powstałe w trakcie wykonywania robót budowlanych przy użyciu ciężkiego sprzętu budowlanego (np. podczas realizacja nowej zabudowy mieszkaniowej, usługowej, produkcyjnej, budowy dróg, elementów sieci infrastruktury technicznej itp.). Na etapie realizacji ww. zabudowy oraz elementów systemów komunikacyjnych i infrastruktury technicznej, zagrożenie stanowią mogą m.in. ścieki opadowe oraz paliwa płynne i oleje pochodzące ze sprzętu mechanicznego wykorzystywanego w pracach budowlanych.

Poza powyższym wskazać należy, iż ustalone przeznaczenia terenów takie jak lasy, tereny zieleni naturalnej, czy wody powierzchniowe, pozwolą na zachowanie naturalnej struktury gleby i jej bioróżnorodności. Ochrona tych obszarów przed intensywną zabudową i degradacją zapewni utrzymanie ich funkcji ekosystemowych, które są niezbędne do regulacji obiegu wody, utrzymania jakości gleby oraz wspierania lokalnej fauny i flory. Dzięki zachowaniu terenów zielonych oraz wód powierzchniowych projekt planu wspiera procesy retencji wody, co pozytywnie wpływa na stabilność gleby oraz minimalizuje ryzyko erozji. Dobre praktyki zarządzania wodami, takie jak budowa zbiorników retencyjnych i systemów infiltracji, umożliwiają efektywne gospodarowanie wodami opadowymi, co z kolei zapobiega ich nadmiernemu odpływowi oraz zanieczyszczeniu gleby.

W obrębie terenów objętych projektem planu nie zidentyfikowano zasobów surowców mineralnych, stąd nie przewiduje się negatywnego oddziaływania na zasoby geologiczne.

## 8.7. ODDZIAŁYWANIE NA KRAJOBRAZ

Realizacja ustaleń projektu planu ma istotny wpływ na krajobraz w obszarze objętym projektowanym dokumentem, ponieważ zachowanie naturalnych walorów krajobrazowych jest kluczowe dla jakości życia mieszkańców oraz dla ochrony bioróżnorodności. Ustalone przeznaczenia terenów, takie jak obszary leśne, tereny zieleni naturalnej oraz wody powierzchniowe, wspierają integralność krajobrazu i jego estetykę, a także przyczyniają się do ochrony unikalnych elementów przyrodniczych. Obszar objęty planem to obszar o wysokich walorach fizjonomicznych krajobrazu, położony w północnej części w granicach krajobrazu priorytetowego „Dolina Małej Panwi” o kodzie 16-318.57-68, objętego ochroną na podstawie uchwały nr XIV/158/2025 Sejmiku Województwa Opolskiego z dnia 25 marca 2025 r. w sprawie uchwalenia audytu krajobrazowego województwa opolskiego. Z kolei cały obszar objęty planem stanowi krajobraz w formach ochrony o kodzie 16-318.57-126. W granicach krajobrazu priorytetowego oraz krajobrazu w formach ochrony projekt planu uwzględnia rekomendacje i wnioski zawarte w audycie krajobrazowym, w szczególności rekomendowane utworzenie Parku Krajobrazowego „Dolina Małej Panwi”, i jednocześnie zapewnia:

- zachowanie istniejącego, historycznie ukształtowanego ładu przestrzennego,

- ograniczoną możliwość lokalizacji nowej zabudowy wyłącznie na terenach istniejącej zabudowy, z wykluczeniem zajmowania gruntów rolnych i leśnych,
- ochronę istniejących walorów przyrodniczych i ich wzbogacenie,
- ochronę fizjonomicznych walorów krajobrazu, w szczególności wysokie walory estetyczno-widokowe.

Ochrona terenów zielonych i leśnych pozwala na utrzymanie różnorodnych siedlisk, co sprzyja różnorodności biologicznej oraz stabilności ekosystemów. Lasy i tereny zieleni, jako elementy krajobrazu, nie tylko pełnią funkcje ekologiczne, ale także mają znaczenie dla estetyki przestrzeni. Ich obecność wprowadza harmonię do krajobrazu, tworząc przyjemne widoki oraz miejsca do rekreacji dla mieszkańców. Wprowadzenie zabudowy mieszkalnej i usługowej w istniejące struktury, a nie na obszarach dziewiczych, pozwoli na zachowanie otwartych przestrzeni, co ma pozytywny wpływ na postrzeganie krajobrazu. Nowe inwestycje powinny być projektowane z uwzględnieniem lokalnej architektury i charakterystyki terenu, co przyczyni się do harmonijnego wkomponowania ich w otoczenie. Zachowanie meandrującego koryta Małej Panwi z otaczającą roślinnością jest istotne dla utrzymania naturalnych walorów krajobrazu. Rzeka ta, jako element strukturalny, nie tylko pełni funkcje ekologiczne, ale także wpływa na estetykę i dynamikę przestrzeni. Utrzymanie naturalnych brzegów, a także ochrona siedlisk związanych z wodami wspiera różnorodność biologiczną i przyczynia się do atrakcyjności wizualnej terenu.

Oprócz przeznaczenia terenów na tereny wód powierzchniowych śródlądowych, lasów, terenów rolniczych oraz łąk i pastwisk, w celu ochrony lokalnego krajobrazu projekt planu określa zasady kształtowania zabudowy na poszczególnych terenach, w tym jej maksymalną wysokość wynoszącą:

- w granicach terenu 1MN-U maksymalna wysokość zabudowy: dla budynków - 12 m, dla budowli – 6 m;
- w granicach terenu 2MN-U maksymalna wysokość zabudowy: dla budynków – 10 m, dla budowli – 5 m;
- w granicach terenu 1UT-UK maksymalna wysokość zabudowy: dla budynków - 10 m, dla budowli – 5 m;
- w granicach terenu 1UZ-UE maksymalna wysokość zabudowy: dla budynków - 12 m z zastrzeżeniem, że dla obiektu wpisanego do rejestru zabytków obowiązuje historyczna wysokość zabudowy, w tym wieży stanowiącej historyczną dominantę przestrzenną, dla budowli – 8 m.

## 8.8. ODDZIAŁYWANIE NA ZABYTKI I DOBRA MATERIALNE

W zakresie ochrony dziedzictwa kulturowego i zabytków oraz krajobrazów kulturowych na analizowanym terenie projekt planu:

- wskazuje obiekt wpisany do rejestru zabytków, podlegający ochronie na podstawie przepisów odrębnych w zakresie ochrony zabytków i opieki nad zabytkami: pałacyk myśliwski „Zameczek”, Zawadzkie ul. Czarna 2, 1856 r., pocz. XX w. (dz. nr 3062 km.8), nr rejestru 2119/86 z dn. 25.02.1986 r., obecnie Dom Pomocy dla Dzieci i Młodzieży oraz Osób Dorosłych Niepełnosprawnych Intellektualnie;
- obejmuje ochroną obiekt lokalnego dziedzictwa kulturowego - stodołę o konstrukcji drewnianej z 1920 r.

W stosunku do ww. obiektu lokalnego dziedzictwa kulturowego projekt planu ustala następujące regulacje:

- obowiązuje ochrona bryły i gabarytów budynku, technologii budowlanej i materiału wykonania, formy i układu dachu, w szczególności „wolicz oczu” nad wrotami stodoły, kompozycji elewacji oraz historycznej stolarki okiennej i drzwiowej,
- obowiązuje zakaz nadbudowy budynku, zewnętrznego docieplenia elewacji oraz montażu urządzeń technicznych na elewacji i dachu budynku,
- dopuszcza się rozbudowę budynku wyłącznie o urządzenia dla osób ze szczególnymi potrzebami oraz scenę letnią, wykorzystywaną podczas wydarzeń edukacyjnych lub kulturalnych.

Mimo, że ww. stodoła stanowiąca obecnie „Letnią Leśną Izbę Edukacyjno-Turystyczną” nie jest wpisana do rejestru zabytków ani do gminnej ewidencji, objęcie jej ochroną przez zapisy planu przyczynia się do zachowania lokalnych wartości kulturowych. Ochrona ta wskazuje na potrzebę zabezpieczenia charakterystycznych elementów konstrukcyjnych i materiałowych, co zachowa autentyczność obiektu oraz jego wartość dla społeczności lokalnej i turystów. Szczegółowe ustalenia dotyczące ochrony bryły i gabarytów stodoły oraz jej historycznych detali (np. „wolicz oczu” nad wrotami, stolarki okiennej i drzwiowej) przyczyniają się do zachowania autentyczności obiektu. Zakaz nadbudowy oraz montażu urządzeń technicznych na elewacji i dachu, a także zakaz docieplania od zewnątrz sprzyja zachowaniu oryginalnej formy i materiału budowlanego, co przeciwdziała degradacji historycznej wartości estetycznej i konstrukcyjnej. Dopuszczenie rozbudowy wyłącznie o urządzenia dla osób ze szczególnymi potrzebami oraz scenę letnią z przeznaczeniem na wydarzenia edukacyjne i kulturalne w stodołach edukacyjno-turystycznych wzbogaca lokalne dziedzictwo kulturowe bez naruszania integralności historycznej. Dzięki temu obiekt może pełnić funkcje współczesne, jednocześnie pozostając wiernym pierwotnej formie, co umożliwia korzystanie z jego walorów historycznych w sposób przemyślany i kontrolowany.

Poza powyższym wyznaczenie w projekcie planu pałacyku myśliwskiego „Zameczek” jako obiektu objętego ochroną zgodnie z przepisami o ochronie zabytków zapewnia jego ochronę prawną i administracyjną. Włączenie tego obiektu do rejestru zabytków wskazuje na konieczność zachowania jego wartości historycznych i architektonicznych, co bezpośrednio chroni dziedzictwo kulturowe regionu. To gwarantuje, że wszelkie działania budowlane czy adaptacyjne będą musiały uwzględniać charakter tego obiektu, co chroni jego integralność jako materialnego dobra kultury.

Uwzględniając powyższe należy ocenić, iż ustalenia projektu planu respektują elementy dziedzictwa kulturowego i zabytków na analizowanym obszarze.

## 8.9. PODSUMOWANIE POTENCJALNYCH ODDZIAŁYWAŃ

Podsumowując całą strategiczną ocenę oddziaływania na środowisko projektu miejscowego planu zagospodarowania przestrzennego dla części obszaru miasta Zawadzkie, obejmującego tereny Nadleśnictwa Zawadzkie oraz Domu Pomocy Społecznej w Zawadzkim dokonano zestawienia w formie tabelarycznej oceny wpływu wszystkich przeznaczeń terenów ujętych w ww. dokumencie na poszczególne komponenty środowiska. Zgodnie z metodą opisaną w podrozdziale 1.3 niniejszej prognozy poszczególnym oddziaływaniami przyporządkowano wagi w zakresie od -2 do 2 (tabela 3). Suma wszystkich wag (ocena ogólna dla poszczególnych przeznaczeń terenów) pozwoliła zidentyfikować, które z ustaleń planu cechują się negatywnym (suma wag w przedziale -16 - -3), obojętnym (suma wag w przedziale -2 – 2) lub korzystnym (suma wag w przedziale 3 – 16) oddziaływaniem na środowisko oraz które komponenty środowiska są najbardziej narażone na pozytywne bądź negatywne oddziaływanie. W tabeli 4 przedstawiono rodzaje zidentyfikowanych

potencjalnych oddziaływań dla tych grup przeznaczeń terenów, które cechowały się negatywnym bądź korzystnym oddziaływaniem na środowisko. Ich ocena uwzględnia:

- charakter zmian (pozytywne/obojętne/negatywne),
- częstotliwość oddziaływania (stałe/chwilowe),
- czas trwania oddziaływania (krótkoterminowe/średnioterminowe/długoterminowe),
- rodzaj oddziaływania (bezpośrednie/pośrednie/wtórne/skumulowane),
- zasięg oddziaływania (lokalne/ponadregionalne).

Analiza powyższego pozwoliła na wyznaczenie w obrębie opracowania projektu planu terenów, których realizacja może mieć:

- korzystny wpływ na stan środowiska przyrodniczego - tereny oznaczone symbolami: 1WS,1RN, 2RN 1RNL-L, 2RNL-L, 3RNL-L, 1L i 2L;
- nie zmieni w istotny sposób stanu środowiska przyrodniczego – tereny oznaczone symbolami: 1MN-U, 2MN-U, 1UT-UK, 1UZ-UE, 3L i 1IKO.

Prezentowany wyżej podział przedstawia ogólną ocenę oddziaływania uzyskaną w toku niniejszej strategicznej oceny oddziaływania na środowisko. Każde z przeznaczeń terenów ustalonych w projekcie planu będzie w nieco odmienny sposób oddziaływało na poszczególne komponenty środowiska, co przedstawiono w tabeli 4. Należy podkreślić, iż projekt planu jest pewnego rodzaju środkiem zapobiegającym powstawaniu negatywnych skutków dla środowiska. Określa on przede wszystkim przeznaczenie terenów, w tym także m.in. (w połączeniu z zapisami aktualnie obowiązującego planu, które nadal w części będą obowiązywały) zasady ochrony środowiska, przyrody, krajobrazu, dziedzictwa kulturowego, zaś powszechnie obowiązujące przepisy prawne wymagają na etapie realizacji konkretnych inwestycji dostosowania się do standardów środowiska mających na celu minimalizowanie szkód w środowisku. Potencjalne oddziaływanie analizowanego projektu planu przedstawiono na załączniku nr 2 do niniejszej prognozy. Biorąc pod uwagę niewielką powierzchnię przedmiotowego terenu w odniesieniu do całej powierzchni Zawadzkiego i gminy Zawadzkie, a także ustalone w jego granicach przeznaczenia terenów ocenia się, iż w analizowanym przypadku nie wystąpi oddziaływanie skumulowane.

**Tabela 3 Potencjalne oddziaływania projektu miejscowego planu zagospodarowania przestrzennego dla części obszaru miasta Zawadzkie, obejmującego tereny Nadleśnictwa Zawadzkie oraz Domu Pomocy Społecznej w Zawadzkiem na poszczególne komponenty środowiska przyrodniczego**

Przeznaczenie w projekcie planu	Aktualny sposób zabudowy i zagospodarowania terenu oraz symbol przeznaczenia terenu w projekcie planu	Waga oddziaływania								
		Formy ochrony przyrody	Rośliny i zwierzęta	Zdrowie i życie ludzi	Wody	Powietrze i klimat	Powierzchnia ziemi, gleby, zasoby naturalne	Krajobraz	Zabytki i dobra materialne	Ocena ogólna
<b>Załącznik nr 1 do części tekstowej projektu planu</b>										
<b>MN-U</b> – teren zabudowy mieszkaniowej jednorodzinnej lub usług	Tereny częściowo zabudowane, gdzie występuje zabudowa mieszkaniowa lub usług ( <b>1-2MN-U</b> )	0	0	0	0	-1	0	-1	0	-2
<b>UT-UK</b> – teren usług turystyki lub usług kultury i rozrywki	Teren, na którym znajduje się powstała w 1920 roku stodoła, stanowiąca obecnie Letnią Leśną Izbę Edukacyjno-Turystyczną Leśnictwa Dębnie ( <b>1UT-UK</b> ), użytkowaną sezonowo	0	0	0	0	0	0	0	2	2
<b>UZ-UE</b> - teren usług zdrowia i pomocy społecznej lub usług edukacji	Teren, na którym znajduje się m.in. budynek Domu Pomocy Społecznej dla Dzieci i Młodzieży oraz Osób Dorosłych Niepełnosprawnych Intelakualnie oraz szkoła dla dzieci niepełnosprawnych intelektualnie ( <b>1UZ-UE</b> )	0	0	1	0	-1	0	0	2	2
<b>KR</b> - teren komunikacji drogowej wewnętrznej	Istniejące tereny infrastruktury komunikacyjnej ( <b>1KR</b> ) – droga leśna udostępniona do użytku publicznego	0	-1	0	0	-1	0	0	0	-2
<b>IKO</b> - teren oczyszczalni ścieków	Istniejący teren infrastruktury technicznej z zakresu kanalizacji ( <b>1IKO</b> ) – lokalna oczyszczalnia ścieków	0	0	0	-1	0	-1	0	0	-2
<b>WS</b> - teren wód powierzchniowych śródlądowych	Istniejący teren wód powierzchniowych śródlądowych obejmujący rzekę Mała Panew ( <b>1WS</b> )	1	1	0	1	1	1	2	0	7

PROGNOZA ODDZIAŁYWANIA NA ŚRODOWISKO PROJEKTU  
MIEJSCOWEGO PLANU ZAGOSPODAROWANIA PRZESTRZENNEGO  
DLA CZĘŚCI OBSZARU MIASTA ZAWADZKIE, OBEJMUJĄCEGO TERENY  
NADLEŚNICTWA ZAWADZKIE ORAZ DOMU POMOCY SPOŁECZNEJ W ZAWADZKIEM

Przeznaczenie w projekcie planu	Aktualny sposób zabudowy i zagospodarowania terenu oraz symbol przeznaczenia terenu w projekcie planu	Waga oddziaływania								
		Formy ochrony przyrody	Rośliny i zwierzęta	Zdrowie i życie ludzi	Wody	Powietrze i klimat	Powierzchnia ziemi, gleby, zasoby naturalne	Krajobraz	Zabytki i dobra materialne	Ocena ogólna
<b>RNL-L</b> - teren łąk i pastwisk lub lasów	Istniejące tereny łąk i pastwisk z możliwością zalesienia <b>(1-3RNL-L)</b>	1	1	1	1	1	1	1	0	<b>7</b>
<b>RN</b>	Istniejące tereny rolnicze z zakazem zabudowy <b>(1RN i 2RN)</b>	1	1	1	1	1	1	1	0	<b>7</b>
<b>L</b> – teren lasu	Istniejące tereny lasu <b>(1-3L)</b>	2	2	2	2	2	1	2	0	<b>13</b>

Źródło: Opracowanie własne

**Tabela 4 Rodzaje zidentyfikowanych potencjalnych oddziaływań projektu miejscowego planu zagospodarowania przestrzennego dla części obszaru miasta Zawadzkie, obejmującego tereny Nadleśnictwa Zawadzkie oraz Domu Pomocy Społecznej w Zawadzkiem na poszczególne komponenty środowiska przyrodniczego**

Przeznaczenie terenu	Rodzaje potencjalnych oddziaływań:							
	<ul style="list-style-type: none"> <li>– charakter zmian (pozytywne/obojętne/negatywne),</li> <li>– częstotliwość oddziaływań (stałe/chwilowe),</li> <li>– czas trwania oddziaływania (krótkoterminowe/średnioterminowe/długoterminowe),</li> <li>– rodzaj oddziaływania (bezpośrednie/pośrednie/wtórne/skumulowane),</li> <li>– zasięg oddziaływania (lokalne/ponadregionalne)</li> </ul>							
	Formy ochrony przyrody	Rośliny i zwierzęta	Zdrowie i życie ludzi	Wody	Powietrze i klimat	Powierzchnia ziemi, gleby, zasoby naturalne	Krajobraz	Zabytki i dobra materialne
<b>MN-U</b> – teren zabudowy mieszkaniowej jednorodzinnej lub usług (1-2MN-U)	obojętne	obojętne	obojętne	obojętne	negatywne/obojętne	obojętne	negatywne/obojętne	obojętne
	stałe	stałe	stałe	stałe	stałe	stałe	stałe	-
	długoterminowe	długoterminowe	długoterminowe	długoterminowe	długoterminowe	długoterminowe	długoterminowe	-
	pośrednie	bezpośrednie	bezpośrednie	bezpośrednie	bezpośrednie	bezpośrednie	bezpośrednie	-
<b>UT-UK</b> – teren usług turystyki lub usług kultury i rozrywki (1UT-UK)	lokalne	lokalne	lokalne	lokalne	lokalne	lokalne	lokalne	-
	obojętne	obojętne	obojętne	obojętne	obojętne	obojętne	obojętne	pozytywne
	stałe	stałe	stałe	stałe	stałe	stałe	stałe	stałe
	długoterminowe	długoterminowe	długoterminowe	długoterminowe	długoterminowe	długoterminowe	długoterminowe	długoterminowe
<b>UZ-UE</b> - teren usług zdrowia i pomocy społecznej lub usług edukacji (1UZ-UE)	pośrednie	bezpośrednie	bezpośrednie	bezpośrednie	bezpośrednie	bezpośrednie	bezpośrednie	pośrednie
	lokalne	lokalne	lokalne	lokalne	lokalne	lokalne	lokalne	lokalne
	obojętne	negatywne/ obojętne	pozytywne/obojętne	obojętne	negatywne/obojętne	obojętne	obojętne	pozytywne
	stałe	stałe	stałe	stałe	stałe	stałe	stałe	stałe
<b>KR</b> - teren komunikacji drogowej wewnętrznej (1KR)	długoterminowe	długoterminowe	długoterminowe	długoterminowe	długoterminowe	długoterminowe	długoterminowe	długoterminowe
	pośrednie	bezpośrednie	bezpośrednie	bezpośrednie	bezpośrednie	bezpośrednie	bezpośrednie	pośrednie
	lokalne	lokalne	lokalne	lokalne	lokalne	lokalne	lokalne	lokalne
	obojętne	negatywne/ obojętne	obojętne	obojętne	negatywne/ obojętne	obojętne	obojętne	obojętne
	stałe	stałe	stałe	stałe	stałe	stałe	stałe	-
	długoterminowe	długoterminowe	długoterminowe	długoterminowe	długoterminowe	długoterminowe	długoterminowe	-
	pośrednie	bezpośrednie	bezpośrednie	bezpośrednie	bezpośrednie	bezpośrednie	bezpośrednie	-
	lokalne	lokalne	lokalne	lokalne	lokalne	lokalne	lokalne	-
	obojętne	obojętne	obojętne	negatywne/obojętne	obojętne	negatywne/obojętne	obojętne	obojętne

Przeznaczenie terenu	Rodzaje potencjalnych oddziaływań:							
	<ul style="list-style-type: none"> <li>– charakter zmian (pozytywne/obojętne/negatywne),</li> <li>– częstotliwość oddziaływań (stałe/chwilowe),</li> <li>– czas trwania oddziaływania (krótkoterminowe/średnioterminowe/długoterminowe),</li> <li>– rodzaj oddziaływania (bezpośrednie/pośrednie/wtórne/skumulowane),</li> <li>– zasięg oddziaływania (lokalne/ponadregionalne)</li> </ul>							
	Formy ochrony przyrody	Rośliny i zwierzęta	Zdrowie i życie ludzi	Wody	Powietrze i klimat	Powierzchnia ziemi, gleby, zasoby naturalne	Krajobraz	Zabytki i dobra materialne
IKO - teren oczyszczalni ścieków (1IKO)	stałe	stałe	stałe	stałe	stałe	stałe	stałe	-
	długoterminowe	długoterminowe	długoterminowe	długoterminowe	długoterminowe	długoterminowe	długoterminowe	-
	pośrednie	bezpośrednie	bezpośrednie	bezpośrednie	bezpośrednie	bezpośrednie	bezpośrednie	-
	lokalne	lokalne	lokalne	lokalne	lokalne	lokalne	lokalne	-
WS - teren wód powierzchniowych śródlądowych (1WS)	pozytywne/obojętne	pozytywne/obojętne	obojętne	pozytywne/obojętne	pozytywne/obojętne	pozytywne/obojętne	pozytywne	obojętne
	stałe	stałe	stałe	stałe	stałe	stałe	stałe	-
	długoterminowe	długoterminowe	długoterminowe	długoterminowe	długoterminowe	długoterminowe	długoterminowe	-
	pośrednie	bezpośrednie	bezpośrednie	bezpośrednie	bezpośrednie	bezpośrednie	bezpośrednie	-
	lokalne	lokalne	lokalne	lokalne	lokalne	lokalne	lokalne	-
RN – tereny rolnicze (1-2RN) RNL-L - teren łąk i pastwisk lub lasu (1-3RNL-L) L – teren lasu (1-3L)	pozytywne	pozytywne	pozytywne	pozytywne	pozytywne	pozytywne	pozytywne	obojętne
	stałe	stałe	stałe	stałe	stałe	stałe	stałe	-
	długoterminowe	długoterminowe	długoterminowe	długoterminowe	długoterminowe	długoterminowe	długoterminowe	-
	pośrednie	bezpośrednie	bezpośrednie	bezpośrednie	bezpośrednie	bezpośrednie	bezpośrednie	-
	lokalne	lokalne	lokalne	lokalne	lokalne	lokalne	lokalne	-

Źródło: Opracowanie własne

## 9. ZAGADNIENIA DOTYCZĄCE ŁAGODZENIA ZMIAN KLIMATU I ADAPTACJI DO JEGO ZMIAN

Projekt planu w swoich ustaleniach uwzględnia ważne z punktu widzenia pogłębiania zmian klimatycznych kwestie, do których należą m.in.:

- ograniczenie bezpośredniej emisji gazów cieplarnianych pochodzących ze spalania paliw stałych w indywidualnych systemach grzewczych poprzez m.in. ustalenia w zakresie zaopatrzenia w ciepło z sieci ciepłowniczej, odnawialnych źródeł energii lub z innych niskoemisyjnych systemów grzewczych, nie powodujących przekroczeń dopuszczalnych poziomów emisji do środowiska określonych w przepisach odrębnych;
- ograniczenie bezpośredniej emisji gazów cieplarnianych powodowanych przez transport towarzyszący przedsięwzięciu - projekt planu uwzględnia istniejące zagospodarowanie, stąd część wyznaczonych w projekcie planu terenów dróg jest już w ten sposób zagospodarowana i użytkowana, a część stanowi uzupełnienie istniejącego systemu komunikacyjnego. Kontynuacja m.in. funkcji mieszkaniowo-usługowej, usług turystyki lub usług kultury i rozrywki, usług zdrowia i pomocy społecznej lub usług edukacji oraz ograniczenia w przeznaczaniu nowych terenów pod zabudowę nie powinno spowodować znaczącego wzrostu ilości pojazdów mechanicznych w granicach opracowywanego projektu planu;
- działania mające na celu pochłanianie gazów cieplarnianych. W tym celu w projekcie planu uwzględniono istniejące zagospodarowanie i część obszarów przeznaczono na tereny o znacznym udziale powierzchni biologicznie czynnej, np. lasu, łąk i pastwisk, zieleni naturalnej, zieleni urządzonej. W projekcie planu określono również wskaźnik minimalnej powierzchni biologicznie czynnej dostosowany do poszczególnych funkcji terenów, która zapewnia warunki życia dla organizmów żywych, produkcję materii organicznej oraz infiltrację wód opadowych i roztopowych do gruntu;
- działania skutkujące zmniejszeniem emisji gazów cieplarnianych – w celu ograniczania emisji zanieczyszczeń do powietrza, które pochodzą głównie ze spalania paliw stałych w celu uzyskania ciepła, projekt planu w zakresie zaopatrzenia w ciepło ustala zaopatrzenie z sieci ciepłowniczej, odnawialnych źródeł energii lub z innych niskoemisyjnych systemów grzewczych, nie powodujących przekroczeń dopuszczalnych poziomów emisji do środowiska określonych w przepisach odrębnych.

Zapisy projektu planu uwzględniają także problematykę pogłębiających się zmian klimatu i umożliwiają adaptację w przypadku wystąpienia ekstremalnych zjawisk będących wynikiem zmian klimatycznych w tym:

- powodzie – tereny w sąsiedztwie koryta Małej Panwi znajdują się w obszarze szczególnego zagrożenia powodzią. Dla terenów położonych na obszarze szczególnego zagrożenia powodzią tj. na obszarze, na którym prawdopodobieństwo wystąpienia powodzi jest wysokie i wynosi 10% oraz obszarze, na którym prawdopodobieństwo wystąpienia powodzi jest średnie i wynosi 1% projekt planu wskazuje, iż na powyższych terenach obowiązują ograniczenia w zabudowie, zagospodarowaniu i użytkowaniu terenów określone przepisami odrębnymi w zakresie prawa wodnego;
- nawalne deszcze i burze – w projekcie planu wyznaczono m.in. tereny lasu, łąk i pastwisk, lasu lub zieleni naturalnej, zieleni urządzonej oraz wód powierzchniowych śródlądowych. Tereny te dają możliwość realizacji rozwiązań z zakresu zagospodarowania wód opadowych poprzez ich

retencjonowanie lub rozsączanie bądź ich odprowadzanie do dalszych odbiorników. W projekcie planu ustalono także wskaźnik minimalnej powierzchni biologicznie czynnej na poszczególnych terenach dzięki czemu na terenie, na którym powstanie woda opadowa i roztopowa, również możliwa będzie jej chwilowa retencja;

- fale upałów – w projekcie planu wyznaczono m.in. tereny lasu, łąk i pastwisk, lasu lub zieleni naturalnej, zieleni urządzonej oraz wód powierzchniowych śródlądowych oraz ustalono na poszczególnych terenach przeznaczonych m.in. pod zabudowę wskaźnik minimalnej powierzchni biologicznie czynnej. Takie rozwiązania ograniczają w pewnym stopniu potencjalne nagrzewanie się powierzchni terenu, zapewniają możliwość realizacji nasadzeń drzew dających cień oraz innej roślinności przyczyniającej się do zmniejszenia temperatury otoczenia;
- susze – w projekcie planu wyznaczono m.in. tereny lasu, łąk i pastwisk, lasu lub zieleni naturalnej, zieleni urządzonej oraz wód powierzchniowych śródlądowych oraz ustalono wskaźnik minimalnej powierzchni biologicznie czynnej na poszczególnych terenach, która zapewnia warunki życia dla organizmów żywych, produkcję materii organicznej oraz infiltrację wód opadowych i roztopowych do gruntu, dzięki czemu możliwe będzie zasilanie ww. wodami wód gruntowych;
- osuwiska – na obszarze zagrożonym osuwaniem się mas ziemnych oraz obszarze osuwania się mas ziemnych (osuwisku) projekt planu zakazuje sytuowania budynków, budowli przekrytych dachem, sieci uzbrojenia i obiektów infrastruktury technicznej, a także wskazuje na stosowanie rozwiązań technicznych zapewniających bezpieczeństwo budowy i eksploatacji budowli nieprzekrytych dachem.

Wobec powyższego ocenia się, iż realizacja zapisów projektu planu uwzględnia problematykę zmian klimatycznych stanowiących zagrożenie dla sektorów i obszarów wrażliwych na zmiany klimatu wynikających z przepisów różnych szczebli, w tym konwencji europejskich, aktów prawa europejskiego i polskiego oraz dokumentów strategicznych.

## **10. ROZWIĄZANIA MAJĄCE NA CELU ZAPOBIEGANIE, OGRANICZENIE LUB KOMPENSACJĘ PRZYRODNICZĄ NEGATYWNYCH ODDZIAŁYWAŃ NA ŚRODOWISKO, MOGĄCYCH BYĆ REZULTATEM REALIZACJI PROJEKTU PLANU, W SZCZEGÓLNOŚCI NA CELE I PRZEDMIOT OCHRONY OBSZARU NATURA 2000 ORAZ INTEGRALNOŚĆ TEGO OBSZARU**

Kompensacja przyrodnicza, w myśl art. 3 pkt 8 ustawy z dnia 27 kwietnia 2001 r. Prawo Ochrony Środowiska (Dz. U. z 2024 r. poz. 54, z późn. zm.) to zespół działań obejmujących w szczególności roboty budowlane, roboty ziemne, rekultywację gleby, zalesianie, zadrzewianie lub tworzenie skupień roślinności, prowadzących do przywrócenia równowagi przyrodniczej lub tworzenie skupień roślinności, prowadzących do przywrócenia równowagi przyrodniczej na danym terenie, wyrównania szkód dokonanych w środowisku przez realizację przedsięwzięcia i zachowanie walorów krajobrazowych. Dodatkowo art. 75 ust. 3 ww. ustawy wskazuje, iż jeżeli ochrona elementów przyrodniczych nie jest możliwa, należy podejmować działania mające na celu naprawienie wyrządzonych szkód, w szczególności przez kompensację przyrodniczą.

Prognoza oddziaływania na środowisko powstawała równoległe do projektu miejscowego planu zagospodarowania przestrzennego dla części obszaru miasta Zawadzkie, obejmującego tereny Nadleśnictwa Zawadzkie oraz Domu Pomocy Społecznej w Zawadzkim, przez co już na etapie

konceptyjnym weryfikowano i minimalizowano ustalenia budzące szczególne zastrzeżenia i mogące wywołać znacząco negatywne oddziaływanie na środowisko. Jak wykazała prognoza ustalenia projektu planu mogą przyczynić się do pogorszenia stanu poszczególnych komponentów środowiska w analizowanym obszarze, jednak nie ma potrzeby zastosowania kompensacji przyrodniczej, ponieważ potencjalny zasięg znaczących oddziaływań skutków realizacji projektu planu, o których mowa w rozdziale 8 niniejszej prognozy, nie powinien wykroczyć poza granice obszaru opracowania.

Zasadnicze znaczenie dla zapobiegania lub ograniczania negatywnych oddziaływań na środowisko mają zapisy analizowanego dokumentu w szczególności w odniesieniu do:

- zasad zaopatrzenia w wodę: projekt planu dopuszcza zaopatrzenia w wodę z komunalnej sieci wodociągowej lub z lokalnego ujęcia wody wskazanego na rysunku planu lub z innego ujęcia wody spełniającej wymogi wody przeznaczonej do spożycia przez ludzi;
- zasad odprowadzania ścieków: projekt planu dopuszcza odprowadzenie ścieków bytowych i przemysłowych wyłącznie siecią kanalizacji sanitarnej, na komunalną lub lokalną oczyszczalnię ścieków, z zastrzeżeniem, iż w przypadku braku sieci kanalizacji sanitarnej dopuszcza się gromadzenie ścieków w zbiornikach bezodpływowych, pod warunkiem ich odprowadzenia na oczyszczalnię ścieków lub oczyszczanie ścieków bytowych w przydomowej oczyszczalni ścieków, pod warunkiem odprowadzenia odpadów ściekowych na oczyszczalnię ścieków;
- zasad zaopatrzenia w gaz: projekt planu dopuszcza zaopatrzenie w gaz ze zbiorników na gaz płynny;
- zasad zaopatrzenia w ciepło: projekt planu dopuszcza zaopatrzenie w ciepło z zakładowej sieci ciepłowniczej, odnawialnych źródeł energii lub z innych niskoemisyjnych systemów grzewczych, nie powodujących przekroczeń dopuszczalnych poziomów emisji do środowiska określonych w przepisach odrębnych;
- zasad zaopatrzenia w energię elektryczną: projekt planu dopuszcza zaopatrzenie w energię elektryczną z sieci elektroenergetycznej oraz z odnawialnych źródeł energii;
- zasad gromadzenia i usuwania odpadów: projekt planu plan nakazuje zagospodarowanie odpadów zgodnie z przepisami odrębnymi.

## **11. ROZWIĄZANIA ALTERNATYWNE DO ROZWIĄZAŃ ZAWARTYCH W PROJEKTOWANYM DOKUMENCIE WRAZ Z UZASADNIENIEM ICH WYBORU ALBO WYJAŚNIENIE BRAKU ROZWIĄZAŃ ALTERNATYWNYCH, W TYM WSKAZANIE NAPOTKANYCH TRUDNOŚCI WYNIKAJĄCYCH Z NIEDOSTATKÓW TECHNIKI LUB LUK WE WSPÓŁCZESNEJ WIEDZY**

W myśl art. 51 ust. 2 pkt 3 lit. b ustawy o.o.ś. zakres prognozy oddziaływania na środowisko projektowanego dokumentu powinien przedstawiać rozwiązania alternatywne do rozwiązań przyjętych w projekcie planu, w szczególności w odniesieniu do obszarów Natura 2000.

W granicach analizowanego obszaru występuje obszary Natura 2000 „Dolina Małej Panwi” PLH160008. Ustalone w projekcie planu przeznaczenia terenów w ww. obszarze Natura 2000 nie będą miały negatywnego wpływu na przedmioty ochrony tego obszaru oraz jego integralność. Przedmiotami ochrony na wskazanym terenie są siedliska przyrodnicze: nizinne i podgórskie rzeki ze zbiorowiskami włośniczników (*Ranuncion fluitantis*) - kod 3260 oraz grąd środkowoeuropejski i subkontynentalny (*Galio-Carpinetum i Tilio-Carpinetum*) - kod 9170. Projekt planu nie przewiduje zmian funkcjonalnych, które mogłyby naruszyć obecne siedliska i zaburzyć ich funkcjonowanie. Zamiast tego ustalone przeznaczenia są zgodne z obecnym stanem zagospodarowania terenów wodnych, leśnych oraz

obszarów zieleni naturalnej. Przeznaczenie tych terenów jako wód powierzchniowych śródlądowych, lasu oraz lasu lub zieleni naturalnej wspiera ich ochronę i nie prowadzi do presji inwestycyjnej czy ingerencji, które mogłyby osłabić struktury ekosystemów lub zmienić warunki hydrologiczne obszaru. Dzięki zachowaniu obecnych przeznaczeń środowisko siedlisk wodnych i leśnych pozostanie nienaruszone, co zapewni stabilność warunków, w których występują zbiorowiska włosieniczników oraz grądy. Tym samym projekt planu wspiera zachowanie walorów przyrodniczych oraz zapewnia zgodność z celami ochrony obszaru Natura 2000 „Dolina Małej Panwi”.

Podczas sporządzania niniejszej prognozy nie wystąpiły trudności wynikające z niedostatków techniki lub luk we współczesnej wiedzy. Stan środowiska w obrębie obszaru opracowania projektu planu rozpoznano na podstawie różnego rodzaju opracowań przyrodniczych i ekofizjograficznych, ogólnodostępnych danych z zakresu ochrony środowiska, geologii, hydrogeologii, hydrografii itp., danych państwowego monitoringu środowiska oraz dzięki wizji w terenie. Analiza powyższych materiałów pozwoliła na przedstawienie w niniejszej prognozie rzetelnych informacji o środowisku.

Trudnością przy prognozowaniu potencjalnych oddziaływań dopuszczonych w ramach niniejszego projektu planu przeznaczeń terenów oraz ustaleń dla tych terenów na środowisko jest dokładne przewidywanie na etapie tworzenia projektowanego dokumentu rzeczywistego wpływu poszczególnych przedsięwzięć na środowisko. Plan miejscowy nie jest bowiem planem realizacyjnym, nie wskazuje konkretnych rodzajów przedsięwzięć, a jedynie wskazuje przeznaczenia terenów, w ramach których dane przedsięwzięcia mogą zostać zrealizowane. Problem stanowi zatem poziom ogólności z jakim wskazuje się potencjalne oddziaływania na poszczególne komponenty środowiska.

Ciężko zatem przewidywać na obecnym etapie jakie przedsięwzięcia zostaną w przyszłości rzeczywiście zrealizowane na analizowanym terenie i czy w ogóle dojdzie do ich realizacji, bowiem przeznaczenie w planie terenów pod określone funkcje i ustalenie dla nich zasad zabudowy i zagospodarowania terenu nie wskazuje ram czasowych, w jakich dane zagospodarowanie powinno zostać zrealizowane, stąd przewidywane oddziaływania mają charakter ogólny. Należy mieć jednak na uwadze, iż w przypadku zamierzenia realizacji jakiegokolwiek przedsięwzięcia mogącego potencjalnie lub zawsze znacząco oddziaływać na środowisko konieczne będzie przeprowadzenie postępowania w prawie oceny oddziaływania tego przedsięwzięcia na środowisko, zmierzającego do wydania decyzji o środowiskowych uwarunkowaniach, w której zostaną określone środowiskowe uwarunkowania realizacji, eksploatacji i likwidacji danego przedsięwzięcia. Postępowanie takie obejmuje w szczególności: weryfikację raportu o oddziaływaniu przedsięwzięcia na środowisko, uzyskanie wymaganych ustawą opinii i uzgodnień, zapewnienie możliwości udziału społeczeństwa w postępowaniu.

## 12. STRESZCZENIE W JĘZYKU NIESPECJALISTYCZNYM

Opracowanie dotyczy oceny wpływu na środowisko projektu miejscowego planu zagospodarowania przestrzennego dla części obszaru miasta Zawadzkie, obejmującego tereny Nadleśnictwa Zawadzkie oraz Domu Pomocy Społecznej w Zawadzkim. Projekt planu został opracowany na podstawie uchwały rady miejskiej w Zawadzkim z maja 2023 r. Obowiązek sporządzenia takiej oceny wynika z przepisów prawa, które nakazują wójtom, burmistrzom lub prezydentom dołączać prognozę wpływu na środowisko przy tworzeniu m.in. planów miejscowych. Ocena ta ma również związek z ustawą o udostępnianiu informacji o środowisku i jego ochronie, udziale społeczeństwa w ochronie środowiska oraz o ocenach oddziaływania na środowisko. Obszar objęty projektem

miejscowego planu zagospodarowania przestrzennego dla części obszaru miasta Zawadzkie, obejmującego tereny Nadleśnictwa Zawadzkie oraz Domu Pomocy Społecznej w Zawadzkiem, zlokalizowany jest w województwie opolskim, w powiecie strzeleckim, w północno-zachodniej części gminy Zawadzkie, w obrębie ewidencyjnym Zawadzkie. Swym zasięgiem obejmuje teren o powierzchni ok. 129 ha położony w dolinie Małej Panwi, stanowiący m.in. tereny lasów należące do kompleksu lasów stobrawsko-turawskich, czy również tereny rolnicze. Znajdują się tutaj również tereny zabudowane, w tym: budynek Domu Pomocy Społecznej dla Dzieci i Młodzieży oraz Osób Dorosłych Niepełnosprawnych Intelktualnie (prowadzonego przez Zgromadzenie Braci Szkolnych), siedziba fundacji „Mały Krok”, obiekt noclegowy „Ranczo pod Orłem” oraz Letnia Leśna Izba Edukacyjno-Turystyczna Nadleśnictwa Zawadzkie w Leśnictwie Dębie. W północnej części badanego obszaru przepływa mocno meandrujący odcinek rzeki Mała Panew.

Przystąpienie do opracowania nowego planu zagospodarowania przestrzennego dla tego obszaru było konieczne, ponieważ obowiązujący plan (uchwalony w 2003 roku) nie odpowiada już dzisiejszym potrzebom. Na przestrzeni ponad 20 lat zmieniły się własności niektórych nieruchomości i pojawiły się nowe potrzeby związane z ich zagospodarowaniem. Wymaga to również dostosowania planu do obecnych standardów komunikacyjnych, aby lepiej obsługiwać istniejącą zabudowę mieszkaniową i usługową oraz umożliwić jej rozwój zgodnie z aktualnymi potrzebami.

Wysokość terenu w analizowanym obszarze wynosi od 196 do 205 m n.p.m. Dolina Małej Panwi jest otoczona przez równiny o małym zróżnicowaniu wysokości. Obszar ten pokrywają różne warstwy geologiczne, m.in. piaski i żwiry pochodzenia rzecznoego, które utworzyły szerokie tarasy wzdłuż rzeki. Teren ma bogate zasoby przyrodnicze i jest częścią Obszaru Chronionego Krajobrazu „Lasy Stobrawsko-Turawskie” oraz obszaru Natura 2000 „Dolina Małej Panwi”. Znajduje się tu różnorodna flora, m.in. lasy sosnowe z domieszką innych drzew, takich jak brzozy i graby. Na nieużytkowanych gruntach rosną łąki oraz krzewy i drzewa. Rzeka Mała Panew, meandrująca przez analizowany teren, jest naturalna i niezabudowana, co przyczynia się do zachowania różnorodnych siedlisk dla ryb, ptaków i innych zwierząt wodnych. Jest to istotne środowisko przyrodnicze i krajobrazowe, z licznymi zakolami, naturalnymi brzegami oraz urozmaiconymi siedliskami. Obszar ten znajduje się w korytarzu ekologicznym, co oznacza, że ma znaczenie dla migracji i ochrony dzikiej fauny. Mieszczą się tu liczne zadrzewienia śródpolne i przydrożne, które wzbogacają krajobraz i zapewniają miejsca bytowania dla wielu gatunków ptaków i drobnych ssaków.

W ocenie wpływu na środowisko wyznaczono tereny, które mogą mieć pozytywny wpływ na środowisko (tereny oznaczone symbolami: 1WS, 1L, 2L, 3L, 1RNL-L, 2RNL-L, 3RNL-L, 1RN i 2RN) oraz tereny, które nie zmieniają w istotny sposób stanu środowiska (tereny oznaczone symbolami: 1MN-U, 2MN-U, 1UT-UK, 1UZ-UE, 1KR i 1IKO).

Projekt planu z ma za zadanie zapobiegać szkodom dla środowiska, ale na obecnym etapie trudno dokładnie przewidzieć, jakie inwestycje zostaną zrealizowane i jaki będzie ich faktyczny wpływ na środowisko. Każda inwestycja o potencjalnie znaczącym wpływie na środowisko będzie wymagała na późniejszym etapie osobnej oceny.

### 13. DOKUMENTY ORAZ MATERIAŁY ŹRÓDŁOWE WYKORZYSTANE PRZY SPORZĄDZANIU PROGNOZY

- [1] Ustawa z dnia 27 marca 2003 r. o planowaniu i zagospodarowaniu przestrzennym (Dz. U. z 2024 r. 1130, poz. 1907, poz. 1940)
- [2] Ustawa z dnia 3 października 2008 r. o udostępnianiu informacji o środowisku i jego ochronie, udziale społeczeństwa w ochronie środowiska oraz o ocenach oddziaływania na środowisko (Dz. U. z 2024 r. 1112, poz. 1940)
- [3] Ustawa z dnia 27 kwietnia 2001 r. Prawo ochrony środowiska (Dz. U. z 2024 r. poz. 54, z późn. zm.)
- [4] Ustawa z dnia 16 kwietnia 2004 r. o ochronie przyrody (Dz. U. z 2024 r. poz. 1478, poz. 1940)
- [5] Ustawa z dnia 20 lipca 2017 r. Prawo wodne (Dz. U. 2024 r. poz.1087, z późn. zm.)
- [6] Rozporządzenie Ministra Rozwoju i Technologii z dnia 17 grudnia 2021 r. w sprawie wymaganego zakresu projektu miejscowego planu zagospodarowania przestrzennego (Dz. U. z 2021 r. poz. 2404)
- [7] Rozporządzenie Ministra Infrastruktury z dnia 16 listopada 2022 r. w sprawie Planu gospodarowania wodami na obszarze dorzecza Odry ( Dz. U. z 2023 r. poz. 335)
- [8] Rozporządzenie Ministra Środowiska z dnia 14 czerwca 2007 r. w sprawie dopuszczalnych poziomów hałasu w środowiska (Dz.U. z 2014 r. poz. 112)
- [9] Rozporządzenie Ministra Środowiska z dnia 24 sierpnia 2012 r. w sprawie poziomów niektórych substancji w powietrzu (Dz. U. z 2021 r. poz. 845)
- [10] Rozporządzenie Ministra Zdrowia z dnia 17 grudnia 2019 r. w sprawie dopuszczalnych poziomów pól elektromagnetycznych w środowisku (Dz. U. 2019 r. poz. 2448)
- [11] Rozporządzenie Ministra Rozwoju, Pracy i Technologii z dnia 27 lipca 2021 r. w sprawie ewidencji gruntów i budynków (Dz. U. z 2021 r. poz. 1390)
- [12] Rozporządzenie Rady Ministrów z dnia 10 września 2019 r. w sprawie przedsięwzięć mogących znacząco oddziaływać na środowisko (Dz. U. z 2019 r. poz. 1839, z późn. zm.)
- [13] Rozporządzenie Ministra Środowiska z dnia 9 października 2014 r. w sprawie ochrony gatunkowej roślin (Dz.U. z 2014 r. poz. 1409)
- [14] Rozporządzenie Ministra Środowiska z dnia 16 grudnia 2016 r. w sprawie ochrony gatunkowej zwierząt (Dz. U. z 2022 r. poz. 2380.)
- [15] Rozporządzenie Ministra Środowiska z dnia 9 października 2014 r. w sprawie ochrony gatunkowej grzybów (Dz. U. z 2014 r. poz. 1408)
- [16] Uchwała Nr XX/228/2016 Sejmiku Województwa Opolskiego z dnia 27 września 2016 r. w sprawie obszarów chronionego krajobrazu (Dz. Urz. Woj. Op. z 2017 r. poz. 414, z późn. zm.)
- [17] Projekt miejscowego planu zagospodarowania przestrzennego dla części obszaru miasta Zawadzkie, obejmującego tereny Nadleśnictwa Zawadzkie oraz Domu Pomocy Społecznej w Zawadzkim (sporządzany na podstawie uchwały nr LIV/360/2023 Rady Miejskiej w Zawadzkim z dnia 29 maja 2023 r. w sprawie przystąpienia do sporządzenia miejscowego planu zagospodarowania przestrzennego dla części obszaru miasta Zawadzkie, obejmującego tereny Nadleśnictwa Zawadzkie oraz Domu Pomocy Społecznej w Zawadzkim)
- [18] Miejscowy plan zagospodarowania przestrzennego dla części obszaru miasta Zawadzkie, obejmujący część terenów Nadleśnictwa Zawadzkie oraz Dom Pomocy Społecznej dla Dzieci i Młodzieży w Zawadzkim (uchwała) Nr VII/62/2003 Rady Miejskiej w Zawadzkim z dnia 28 sierpnia 2003 r

- [19] Studium uwarunkowań i kierunków zagospodarowania przestrzennego Miasta i Gminy Zawadzkie, (uchwała Nr XLVII/460/14 Rady Miejskiej w Zawadzkim z dnia 27 października 2014 r. w sprawie uchwalenia zmiany „Studium uwarunkowań i kierunków zagospodarowania przestrzennego Miasta i Gminy Zawadzkie”, zmieniona uchwałami Nr: III/12/14 z dnia 29 grudnia 2014 r. oraz LVII/384/23 z dnia 25 września 2023 r.)
- [20] Strategia Rozwoju Gminy Zawadzkie na lata 2023 – 2030 (uchwałą Nr XLIX/324/22 Rady Miejskiej w Zawadzkim z dnia 28 listopada 2022 r. w sprawie przyjęcia Strategii Rozwoju Gminy Zawadzkie na lata 2023-2030)
- [21] Program Ochrony Środowiska dla Gminy Zawadzkie na lata 2023-2026 z perspektywą na lata 2027-2030 (uchwała Nr LVII/391/23 Rady Miejskiej w Zawadzkim z dnia 25 września 2023 r. w sprawie uchwalenia Programu Ochrony Środowiska dla Gminy Zawadzkie na lata 2023-2026 z perspektywą na lata 2027-2030)
- [22] Prognoza oddziaływania na środowisko Programu Ochrony Środowiska dla Gminy Zawadzkie na lata 2023-2026 z perspektywą na lata 2027-2030, ALBEKO, B. Podgórska, 2023 r.
- [23] Opracowanie ekofizjograficzne miasta i Gminy Zawadzkie, aktualizacja – BIO-PLAN Pracownia ochrony przyrody i ekologii, Krasiejów 2012 r.
- [24] Stan środowiska w województwie opolskim, Bibliotek Monitoringu Środowiska, WIOŚ, Opole 2018 r.
- [25] Stan środowiska w województwie opolskim, Raport 2023, GIOŚ, Departament Monitoringu Środowiska, Regionalny Wydział Monitoringu Środowiska w Opolu, Opole 2024 r.
- [26] Strategiczny plan adaptacji dla sektorów i obszarów wrażliwych na zmiany klimatu do roku 2020 z perspektywą do roku 2030 (SPA 2020)
- [27] J. Solon, J. Borzyszkowski, M. Bidłasik, A. Richling, K. Badora, J. Balon, T. Brzezińska-Wójcik, Ł. Chabudziński, R. Dobrowolski, I. Grzegorzczak, M. Jodłowski, M. Kistowski, R. Kot, P. Krąż, J. Lechnio, A. Macias, A. Majchrowska, E. Malinowska, P. Migoń, U. Myga-Piątek, J. Nita, E. Papińska, J. Rodzik, M. Strzyż, S. Terpiłowski, W. Ziaja, Physico-geographical mesoregions of Poland: Verification and adjustment of boundaries on the basis of contemporary spatial data, Geographia Polonica 91, 2018 r., s. 143-170
- [28] K. i K. Badora, Waloryzacja krajobrazu naturalnego województwa opolskiego wraz z programem czynnej i biernej ochrony (Opole 2006)

**Strony internetowe** (dostęp: październik 2024, styczeń 2025 r.):

- [geoportal.gov.pl](http://geoportal.gov.pl)
- [mapa.opolskie.pl](http://mapa.opolskie.pl)
- [zawadzkie.e-mapa.net/](http://zawadzkie.e-mapa.net/)
- [bip.zawadzkie.pl](http://bip.zawadzkie.pl)
- [isok.gov.pl](http://isok.gov.pl)
- [geoserwis.gdos.gov.pl](http://geoserwis.gdos.gov.pl)
- [dm.pgi.gov.pl](http://dm.pgi.gov.pl)
- [gugik.gov.pl](http://gugik.gov.pl)
- [opole.pios.gov.pl](http://opole.pios.gov.pl)
- [bdl.lasy.gov.pl/portal/mapy](http://bdl.lasy.gov.pl/portal/mapy)

## 14. SPIS ZAŁĄCZNIKÓW, RYCIN I TABEL

**Załącznik 1** Istniejący sposób i stan zagospodarowania

**Załącznik 2** Docelowy sposób i stan zagospodarowania wraz z potencjalnym oddziaływaniem na środowisko

Ryc. 1 Projekt rysunku miejscowego planu zagospodarowania przestrzennego dla części obszaru miasta Zawadzkie, obejmującego tereny Nadleśnictwa Zawadzkie oraz Domu Pomocy Społecznej w Zawadzkim .....	11
Ryc. 2 Wyrys ze studium uwarunkowań i kierunków zagospodarowania przestrzennego gminy Zawadzkie .....	12
Ryc. 3 Lokalizacja obszaru objętego projektem planu na tle jednostek administracyjnych .....	18
Ryc. 4 Tereny rolnicze oraz lasy w obszarze objętym projektem planu miejscowego – widok znad DPS-u w kierunku zachodnim.....	19
Ryc. 5 Dom Pomocy Społecznej dla Dzieci i Młodzieży oraz Osób Dorosłych Niepełnosprawnych Intelakualnie w granicach obszaru objętego projektem planu – widok na elewację zachodnią.....	19
Ryc. 6 Ukształtowanie powierzchni terenu w granicach obszaru objętego projektem planu .....	20
Ryc. 7 Osuwisko oraz tereny zagrożone masowymi ruchami ziemi w rejonie obszaru objętego projektem planu.....	21
Ryc. 8 Budowa geologiczna w obrębie obszaru objętego projektem planu.....	22
Ryc. 9 Rzeka Mała Panew w północnej części obszaru objętego projektu planu.....	25
Ryc. 10 Linia elektroenergetyczna wysokiego napięcia 110 kV Ozimek – Zawadzkie .....	29
Ryc. 11 Obszar objęty projektem planu na tle wybranych form ochrony przyrody .....	32
Ryc. 12 Obowiązujący miejscowy plan zagospodarowania przestrzennego w obszarze opracowania projektu mpzp.....	<b>Błąd! Nie zdefiniowano zakładki.</b>
Tabela 1 Warunki klimatyczne w Zawadzkim.....	26
Tabela 2 Wyniki klasyfikacji stref w ocenie rocznej dotyczącej poszczególnych zanieczyszczeń w województwie opolskim w 2023 roku - ochrona zdrowia ludzi.....	27
Tabela 3 Potencjalne oddziaływania projektu miejscowego planu zagospodarowania przestrzennego .	50
Tabela 4 Rodzaje zidentyfikowanych potencjalnych oddziaływań projektu miejscowego planu zagospodarowania przestrzennego .....	52