

PROGNOZA ODDZIAŁYWANIA NA ŚRODOWISKO
PROJEKTU ZMIANY MIEJSCOWEGO PLANU
ZAGOSPODAROWANIA PRZESTRZENNEGO
DLA MIASTA ZAWADZKIE

Opracowanie:

mgr inż. arch. Renata Klimek

Strzelce Opolskie, czerwiec 2025

Opracowanie na prawach autorskich.

Powielanie oraz wykorzystanie w całości lub części wymaga powołania się na źródło.

PROGNOZA ODDZIAŁYWANIA NA ŚRODOWISKO PROJEKTU ZMIANY MIEJSCOWEGO PLANU ZAGOSPODAROWANIA PRZESTRZENNEGO
DLA MIASTA ZAWADZKIE

I. CZĘŚĆ TEKSTOWA

1	WSTĘP	5
1.1	CEL I ZAKRES PROGNOZY ODDZIAŁYWANIA NA ŚRODOWISKO	5
1.2	PODSTAWA PRAWNA	6
1.3	INFORMACJE O PRZYJĘTYCH ZAŁOŻENIACH I METODACH ZASTOSOWANYCH PRZY SPORZĄDZANIU PROGNOZY	7
2	CHARAKTERYSTYKA OBSZARU OBJĘTEGO PLANEM	8
2.1	LOKALIZACJA	8
2.2	SPOSÓB ZAGOSPODAROWANIA I UŻYTKOWANIA TERENU	8
3	DIAGNOZA STANU ŚRODOWISKA PRZYRODNICZEGO	11
3.1	OGÓLNA CHARAKTERYSTYKA FIZJOGRAFICZNA TERENU	11
3.1.1	POŁOŻENIE GEOGRAFICZNE ORAZ WARUNKI MORFOLOGICZNE	11
3.1.2	BUDOWA GEOLOGICZNA	12
3.1.3	CHARAKTERYSTYKA STOSUNKÓW WODNYCH	12
3.1.4	GLEBY	14
3.1.5	KLIMAT	15
3.1.6	KLIMAT AKUSTYCZNY	15
3.1.7	SZATA ROŚLINNA I ZWIERZĘTA	16
3.1.8	POWIETRZE ATMOSFERYCZNE	19
3.2	POŁOŻENIE OBSZARU OBJĘTEGO PROJEKTEM PLANU W STOSUNKU DO OBSZARÓW CHRONIONYCH	21
3.2.1	OBSZARY CHRONIONE NA PODSTAWIE USTAWY O OCHRONIE PRZYRODY	21
3.2.2	KORYTARZE EKOLOGICZNE	24
3.2.3	OCHRONA KRAJOBRAZU	25
3.3	SKUTKI WPŁYWU DOTYCHCZASOWEGO ZAGOSPODAROWANIA TERENU NA ŚRODOWISKO	27
4	CELE, ROZWIĄZANIA FUNKCJONALNO-PRZESTRZENNE I USTALENIA PROJEKTU MIEJSCOWEGO PLANU ZAGOSPODAROWANIA PRZESTRZENNEGO	28
4.1	GŁÓWNE CELE I ZAŁOŻENIA PROJEKTU PLANU MIEJSCOWEGO	28
4.2	POWIĄZANIA Z INNYMI DOKUMENTAMI I AKTAMI PRAWA MIEJSCOWEGO	29
4.2.1	ZGODNOŚĆ USTALEŃ PROJEKTOWANEGO PRZEZNACZENIA I ZAGOSPODAROWANIA TERENÓW Z UWARUNKOWANIAMI OKREŚLONYMI W OPRACOWANIU EKOFIZJOGRAFICZNYM.	29
4.2.2	ZGODNOŚĆ USTALEŃ PROJEKTU PLANU Z CELAMI OCHRONY OBSZARU CHRONIONEGO KRAJOBRAZU „LAS Y STOBRAWSKO-TURAWSKIE”	31
4.2.3	ZGODNOŚĆ USTALEŃ PLANU Z CELAMI USTANOWIENIA KORYTARZY EKOLOGICZNYCH	33
4.2.4	ZGODNOŚĆ USTALEŃ PROJEKTU PLANU ZE STUDIUM UWARUNKOWAŃ I KIERUNKÓW ZAGOSPODAROWANIA PRZESTRZENNEGO MIASTA I GMINY ZAWADZKIE	34
4.2.5	ZGODNOŚĆ ROZWIĄZAŃ FUNKCJONALNO-PRZESTRZENNYCH PROJEKTU PLANU Z CELAMI OCHRONY ŚRODOWISKA USTANOWIONYMI NA SZCZEBLU MIĘDZYNARODOWYM, WSPÓLNOTOWYM ORAZ KRAJOWYM ISTOTNYMI Z PUNKTU WIDZENIA PROJEKTU MIEJSCOWEGO PLANU ZAGOSPODAROWANIA PRZESTRZENNEGO	35

5	PRZEWIDYWANE ZNACZĄCE ODDZIAŁYWANIA NA CELE I PRZEDMIOT OCHRONY OBSZARU NATURA 2000 ORAZ NA ŚRODOWISKO	40
5.1	STAN ŚRODOWISKA NA OBSZARACH OBJĘTYCH PRZEWIDYWANYM ZNACZĄCYM ODDZIAŁYWANIEM ORAZ NAJWAŻNIEJSZE PROBLEMY OCHRONY ŚRODOWISKA ISTOTNE ZE WZGLĘDU NA REALIZACJĘ ZAŁOŻEŃ PROJEKTOWANEGO DOKUMENTU	40
5.2	PROGNOZA ZMIAN W ŚRODOWISKU PRZY BRAKU REALIZACJI USTALEŃ PLANU	42
5.3	OCENA SKUTKÓW ODDZIAŁYWANIA NA OBSZAR NATURA 2000 I ŚRODOWISKO WYNIKAJĄCE Z REALIZACJI USTALEŃ PROJEKTU MIEJSCOWEGO PLANU:	42
5.3.1	OCENA SKUTKÓW ODDZIAŁYWANIA REALIZACJI USTALEŃ PLANU NA OBSZAR NATURA 2000	42
5.3.2	OCENA SKUTKÓW ODDZIAŁYWANIA REALIZACJI USTALEŃ PLANU NA ŚRODOWISKO	42
5.3.3	WPŁYW NA GLEBY I POWIERZCHNIĘ ZIEMI	44
5.3.4	WPŁYW NA ZASOBY NATURALNE	45
5.3.5	WPŁYW NA WODY POWIERZCHNIOWE I PODZIEMNE	45
5.3.6	WPŁYW NA POWIETRZE ATMOSFERYCZNE I KLIMAT AKUSTYCZNY	46
5.3.7	WPŁYW NA KLIMAT	47
5.3.8	WPŁYW NA FLORĘ I FAUNĘ	47
5.3.9	WPŁYW NA RÓŻNORODNOŚĆ BIOLOGICZNĄ	47
5.3.10	WPŁYW NA ZDROWIE LUDZI	48
5.3.11	WPŁYW NA KORYTARZE EKOLOGICZNE	49
5.3.12	WPŁYW NA KRAJOBRAZ	49
5.3.13	WPŁYW NA ZABYTKI	50
5.3.14	WPŁYW NA DOBRA MATERIALNE	50
5.4	ODDZIAŁYWANIE TRANSGRANICZNE	50
5.5	ODDZIAŁYWANIE SKUMULOWANE	50
5.6	SYNTEZA PROGNOZOWANYCH ODDZIAŁYWAŃ	50
5.7	MOŻLIWOŚCI ROZWIĄZAŃ ZAPOBIEGAJĄCYCH, OGRANICZAJĄCYCH LUB KOMPENSUJĄCYCH NEGATYWNE ODDZIAŁYWANIE NA ŚRODOWISKO MOGĄCE BYĆ REZULTATEM REALIZACJI PROJEKTU PLANU MIEJSCOWEGO	52
5.8	ROZWIĄZANIA ALTERNATYWNE DO ZAWARTYCH W PROJEKCIE PLANU ZWIĄZANE Z OCHRONĄ OBSZARU NATURA 2000	53
5.9	PROPOZYCJE DOTYCZĄCE PRZEWIDYWANYCH METOD ANALIZY SKUTKÓW REALIZACJI POSTANOWIEŃ PROJEKTU PLANU ORAZ CZĘSTOTLIWOŚCI JEJ PRZEPROWADZANIA	53
6	STRESZCZENIE	56

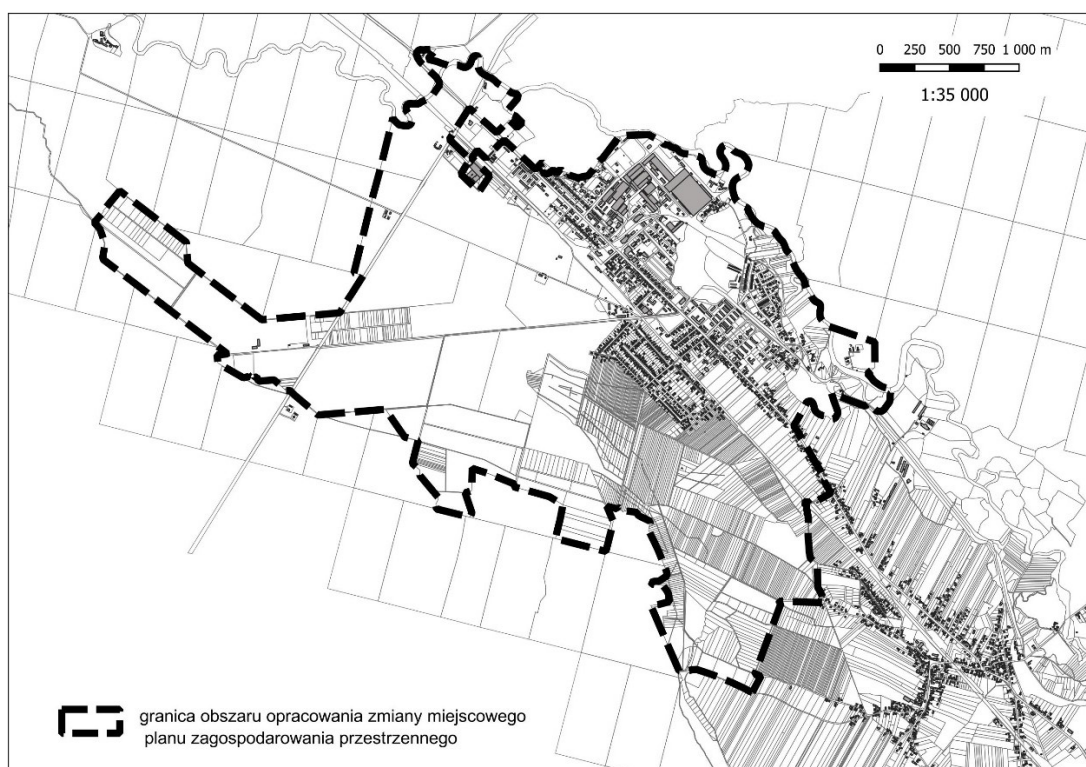
Załącznik nr 1 Oświadczenie o spełnieniu wymogów ustawowych

1 WSTĘP

1.1 Cel i zakres prognozy oddziaływania na środowisko

Celem prognozy jest identyfikacja możliwych wpływów na komponenty środowiska, jakie potencjalnie mogą wystąpić na skutek realizacji ustaleń **zmiany miejscowego planu zagospodarowania przestrzennego dla miasta Zawadzkie**, w tym w szczególności przewidywanych znaczących oddziaływań na obszary Natura 2000, a także ocena skuteczności przyjętych rozwiązań planistycznych sprzyjających ochronie środowiska. Ważnym zadaniem prognozy jest również informowanie lokalnej społeczności, władz samorządowych i podmiotów gospodarczych o skutkach realizacji ustaleń planu.

Zakres przestrzenny prognozy oddziaływania na środowisko jest zgodny z obszarem objętym zmianą planu miejscowego, przy czym korekty wprowadzone w projekcie zmiany planu dotyczą wyłącznie części tekstowej, stąd prognoza również odnosić się będzie wyłącznie do wprowadzonych zmian.



Ryc. 1 Granice obszaru objętego zmianą planu

W związku z specyfiką zmian planowanych do wprowadzenia w obowiązującym miejscowym planie zagospodarowania przestrzennego dla miasta Zawadzkie, Burmistrz Zawadzkiego wystąpił do Dyrektora Regionalnej Dyrekcji Ochrony Środowiska w Opolu oraz do Państwowego Powiatowego Inspektora Sanitarnego w Strzelcach Opolskich z wnioskiem o ustalenie zakresu prognozy oddziaływania na środowisko. W odpowiedzi na wniosek:

- Dyrektor Regionalnej Dyrekcji Ochrony Środowiska w Opolu (pismo znak WOOŚ.411.1.24.2025.PM z dnia 19.03.2025 r.),
- Państwowy Powiatowy Inspektor Sanitarny w Strzelcach Opolskich (pismo znak NZ.9022.1.9.2025.MP z dnia 21.02.2025r.)

wskazali konieczność wykonania prognozy w pełnym zakresie, zgodnie z wymogami art. 51 ust. 2 oraz art. 52 ust. 1 i 2 ustawy z dnia 3 października 2008 r. o udostępnianiu informacji o środowisku i jego ochronie, udziale społeczeństwa w ochronie środowiska oraz o ocenach oddziaływania na środowisko. Dodatkowo

wskazano na konieczność przedstawienia istniejącego zagospodarowania terenu na załączniku kartograficznym, jak również uwzględnienia przy opisie stanu środowiska następujących zagadnień: różnorodności biologicznej, zwierząt, roślin, wody, cennych siedlisk przyrodniczych, stanowisk i siedlisk chronionych gatunków, korytarzy ekologicznych, istniejących i projektowanych form ochrony przyrody. Należy również dokonać oceny stopnia zgodności postanowień projektu dokumentu z aktami prawnymi dotyczącymi form ochrony przyrody oraz obowiązującymi w ich granicach zakazami. W przypadku położenia terenu objętego postanowieniami projektowanego dokumentu w obszarze o wysokich lub szczególnie wysokich walorach fizjonomicznych krajobrazu należy uwzględnić zapisy „Audytu krajobrazowego województwa opolskiego” oraz „Waloryzacji krajobrazu naturalnego województwa opolskiego wraz z programem czynnej i biernej ochrony”.

Opracowanie składa się wyłącznie z części opisowej. Ponieważ zmiana planu nie obejmuje rysunku planu miejscowego, ocena oddziaływania została przedstawiona na rysunkach poglądowych zawartych w tekście.

Na podstawie informacji o fizjografii oraz planowanym zagospodarowaniu obszaru objętego planem, w niniejszym opracowaniu zidentyfikowano czynniki i ustalenia wpływające na poszczególne komponenty środowiska, dokonano ich waloryzacji oraz poddano ocenie skuteczność przyjętych w projekcie planu rozwiązań eliminujących lub ograniczających negatywne oddziaływania na środowisko. Dokonano również oceny stopnia zgodności ustaleń projektu zmiany planu miejscowego z obowiązującymi przepisami prawa z zakresu ochrony środowiska.

1.2 Podstawa prawna

Podstawę formalno-prawną sporządzenia niniejszego opracowania stanowią następujące akty prawne:

- Ustawa z dnia 3 października 2008 r. o udostępnianiu informacji o środowisku i jego ochronie, udziale społeczeństwa w ochronie środowiska oraz o ocenach oddziaływania na środowisko (tj. Dz. U. z 2024 r. poz. 1112 z późn. zm.);
- Ustawa z dnia 27 marca 2003 r. o planowaniu i zagospodarowaniu przestrzennym (Dz.U. z 2024 r. poz. 1130 z późn. zm.);
- Uchwała Nr IX/80/2025 Rady Miejskiej w Zawadzkim z dnia 27 stycznia 2025 r. w sprawie przystąpienia do sporządzenia zmiany miejscowego planu zagospodarowania przestrzennego dla miasta Zawadzkie.

Przyjęte w projekcie zmiany miejscowego planu zagospodarowania przestrzennego rozwiązania oraz ocena ich oddziaływania na środowisko dokonana w niniejszej Prognozie, wynikają z regulacji prawnych z zakresu ochrony środowiska na poziomie krajowym oraz odnoszą się do wdrażanego za ich pośrednictwem prawa międzynarodowego, oraz wspólnotowego, w tym dyrektyw Parlamentu Europejskiego i Rady:

- Dyrektywa 2001/42/WE z dnia 27 czerwca 2001 r. w sprawie oceny wpływu niektórych planów i programów na środowisko (tzw. Dyrektywa SEA),
- Dyrektywa 2003/4/WE Parlamentu Europejskiego i Rady z dnia 28 stycznia 2003 r. w sprawie publicznego dostępu do informacji dotyczących środowiska i uchylająca dyrektywę Rady 90/313/EWG (Dz. Urz. WE L 41 z 2003 r.),
- Dyrektywa 2003/35/WE Parlamentu Europejskiego i Rady z dnia 26 maja 2003 r. przewidującej udział społeczeństwa w odniesieniu do sporządzania niektórych planów i programów w zakresie środowiska oraz zmieniającej w odniesieniu do udziału społeczeństwa i dostępu do wymiaru sprawiedliwości dyrektywy Rady 85/337/EWG i 96/61/WE (Dz. Urz. WE L 156 z dnia 25 czerwca 2003 r.),
- Dyrektywa 2011/92/UE z 13 grudnia 2011 r. w sprawie oceny skutków wywieranych przez niektóre przedsięwzięcia publiczne i prywatne na środowisko naturalne,
- Dyrektywa 92/43/EWG z 21 maja 1992 r. w sprawie ochrony siedlisk przyrodniczych oraz dzikiej fauny i flory,

- Dyrektywa 2009/147/WE z dnia 30 listopada 2009 r. w sprawie ochrony dzikiego ptactwa.

1.3 Informacje o przyjętych założeniach i metodach zastosowanych przy sporządzaniu prognozy

Dla potrzeb niniejszego opracowania, w celu określenia warunków fizjograficznych terenu, przeprowadzono wizję lokalną, wykonano dokumentację fotograficzną oraz zgromadzono i przeanalizowano następujące materiały źródłowe zawierające informacje o stanie środowiska, w tym m.in.:

- Opracowanie ekofizjograficzne podstawowe dla miasta i gminy Zawadzkie, NaturSpace Sp. z o.o., 2024,
- Prognozy oddziaływania na środowisko sporządzone dla zmienianego miejscowego planu zagospodarowania przestrzennego,
- Studium uwarunkowań i kierunków zagospodarowania przestrzennego Miasta i Gminy Zawadzkie przyjęte Uchwałą Nr LVII/384/23 Rady Miejskiej w Zawadzkim z dnia 25 września 2023 r.
- dokumenty strategiczne sporządzone na poziomie lokalnym wraz z prognozami oddziaływania na środowisko,
- materiały źródłowe i akty prawa dotyczące występujących na terenie gminy obszarów chronionych,
- raporty o stanie środowiska publikowane przez WIOŚ,
- dostępne materiały kartograficzne dotyczące obszaru opracowania, w tym m.in. mapa topograficzna, mapa zasadnicza, mapa sozologiczna, mapa hydrograficzna,
- materiały źródłowe i akty prawa dotyczące zagadnień będących przedmiotem ustaleń planu.

Przy ocenie skutków wpływu poszczególnych przedsięwzięć na środowisko wykorzystano również literaturę branżową oraz dokumenty środowiskowe, w tym m.in. raporty o oddziaływaniu przedsięwzięcia na środowisko.

Uwzględniając uzyskane informacje i dane, poddano analizie zapisy przedmiotowego projektu zmiany miejscowego planu zagospodarowania przestrzennego miasta Zawadzkie, a następnie dokonano oceny skutków wpływu poszczególnych jego założeń na środowisko.

Mając na uwadze wymogi ustawy, w prognozie przedstawiono skumulowane oddziaływania ustaleń planu na środowisko, jak również rozwiązania minimalizujące negatywne skutki. Prognoza sporządzana była równoległe z projektem zmiany planu miejscowego w celu wyeliminowania ustaleń, które mogłyby spowodować niekorzystne lub znaczące negatywne skutki dla środowiska.

Na podstawie analizy treści zapisów projektu zmiany planu oraz materiałów źródłowych nowo wprowadzone ustalenia planu zaszeregowano do poszczególnych grup w zależności od stopnia i zakresu ich wpływu na środowisko, w tym na takie których realizacja spowoduje poprawę stanu środowiska, nie zmieni stanu środowiska, może wpłynąć niekorzystnie na stan środowiska lub spowoduje znaczące negatywne oddziaływanie na środowisko.

Ponieważ zmiana planu dotyczy wyłącznie części tekstowej, lokalizację przestrzenną terenów na których nastąpi zmiana oddziaływania na środowisko, zaprezentowano na rysunkach poglądowych różnicując poszczególne tereny oznaczeniami barwnymi.

Powyższego podziału dokonano przy założeniu, że zawarte w planie ustalenia zostaną zrealizowane w pełni, przy wykorzystaniu maksymalnych dopuszczonych parametrów i wielkości zainwestowania, w tym również w odniesieniu do inwestycji mogących zawsze lub mogących potencjalnie znacząco oddziaływać na środowisko w rozumieniu przepisów odrębnych.

2 CHARAKTERYSTYKA OBSZARU OBJĘTEGO PLANEM

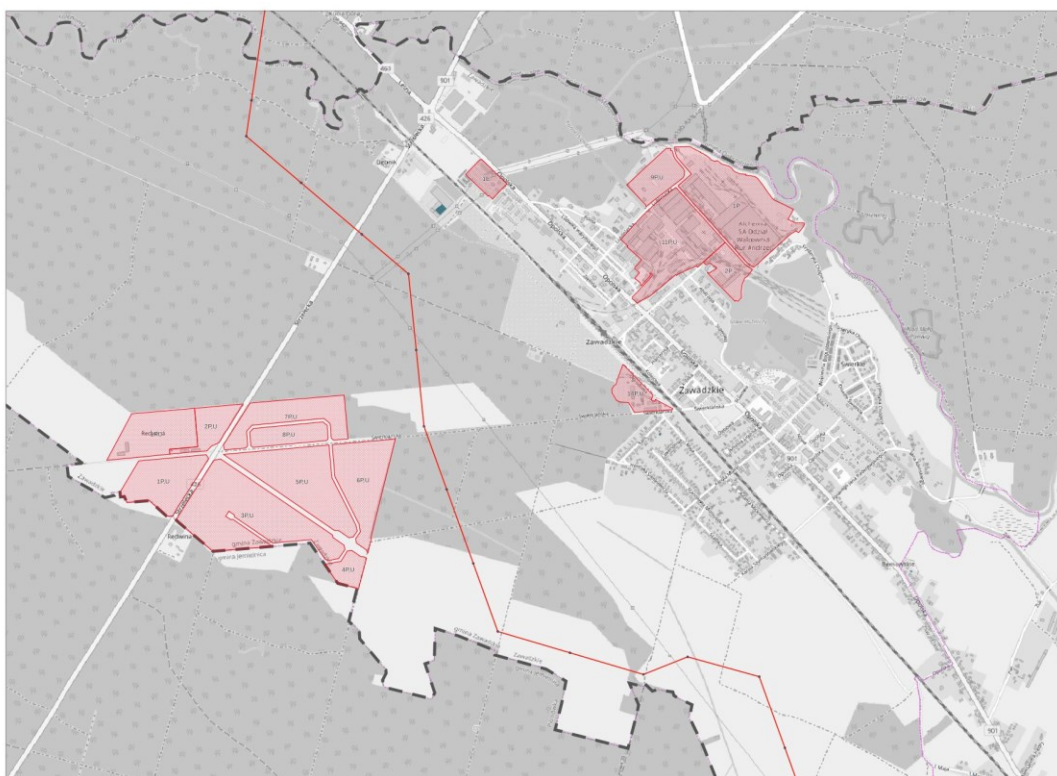
2.1 Lokalizacja

Obszar zmiany planu obejmuje część miasta Zawadzkie z wyłączeniem obszarów leśnych (ryc. 1). Pod względem administracyjnym obszar opracowania przynależy do gminy Zawadzkie, powiatu strzeleckiego, województwa opolskiego.

Obsługę komunikacyjną stanowią drogi wojewódzkie DW nr 426 relacji Strzelce Opolskie – Zawadzkie, DW nr 463 relacji Bierdzany – Zawadzkie, DW nr 901 relacji Olesno – granica województwa śląskiego i drogi gminne. W centralne części w kierunku wschód-zachód przebiega linia kolejowa nr 144 relacji Tarnowskie Góry – Opole Główne.

2.2 Sposób zagospodarowania i użytkowania terenu

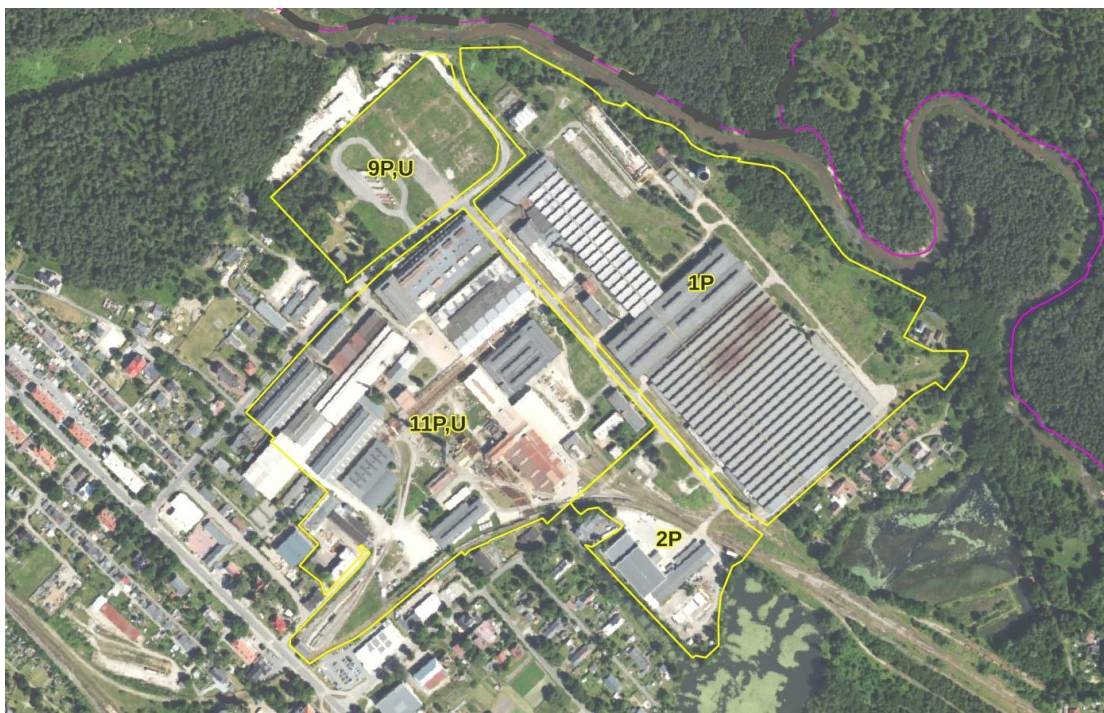
Tereny dla których planowane jest wprowadzenie zmian w treści uchwały, oznaczone są w obowiązującym planie miejscowym symbolami: **P** tereny produkcyjne, **P,U** tereny obiektów produkcyjnych, składów i magazynów oraz zabudowy usługowej, **E** tereny obiektów i urządzeń zaopatrzenia w energię elektryczną i **RU** tereny obsługi produkcji w gospodarstwach rolnych. Tereny te oznaczono na ryc. 2 w celu zobrazowania ich lokalizacji w stosunku do zabudowy miasta Zawadzkie i całego obszaru objętego planem miejscowym. Wszystkie tereny których dotyczą planowane zmiany są zainwestowane lub przeznaczone dotychczas do zabudowy.



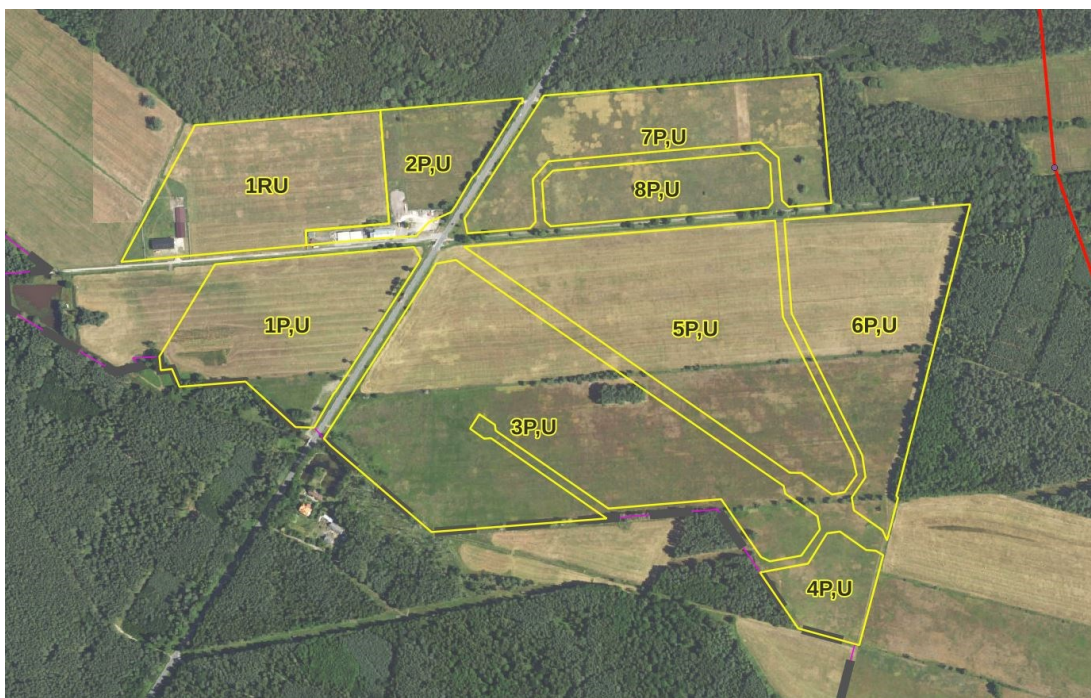
Ryc. 2 Tereny których dotyczą zmiany w obowiązującym planie miejscowym

Zgodnie ze stanem obecnym tereny 1P, 2P, 9P,U i 11P,U (ryc. 3) położone w rejonie ul. Lublinieckiej zagospodarowane są przez obiekty należące do firm związanych z przemysłem hutniczym i metalowym, w tym między innymi: Walcownia rur „Andrzej”, Unitube Sp. z o.o., TNS Sp. z o.o., Kuźnia Zawadzkie Sp. z o.o., Track Tec Koltram Sp. z o.o., Energo Silesia Sp. z o.o. Tereny są w większości zagospodarowane, intensywnie zabudowane halami przemysłowymi, budynkami administracyjnymi i obiektami technicznymi. Od strony północnej obszar jest ograniczony rzeką Mała Panew, natomiast od strony południowo wschodniej bocznica

kolejową. Tereny przemysłowe i produkcyjno-usługowe graniczą bezpośrednio z zabudową mieszkaniową stanowiącą głównie dawne osiedla robotnicze.



Ryc. 3 Tereny podlegające zmianom położone w rejonie ul. Lublinieckiej



Ryc. 4 Tereny podlegające zmianom położone w sąsiedztwie drogi wojewódzkiej nr 426

Tereny położone w rejonie osady Redwina, w sąsiedztwie drogi wojewódzkiej nr 426 (ryc. 4) w większości stanowią grunty rolne, częściowo utrzymywane pod uprawami, a częściowo jako łąki i pastwiska. Jedynie na fragmencie terenu oznaczonego symbolem 2P,U zlokalizowany jest zakład produkcji mebli Technodrew, a w dalszej odległości od drogi wojewódzkiej na terenie 1RU obiekt inwentarski w którym prowadzona jest hodowla drobiu. W obowiązującym planie miejscowym tereny te przeznaczone są głównie na rozwój funkcji związanych z produkcją, składami i magazynami oraz usługami, przy czym ze względu na położenie w

granicach Obszaru Chronionego Krajobrazu Lasy Stobrawsko-Turawskie dopuszczone są w ich granicach jedynie przedsięwzięcia nieuciążliwe. Do chwili obecnej tereny te nie zostały zagospodarowane.



Ryc. 5 Teren podlegający zmianom położony wzdłuż ul. Świerkłańskiej

Teren oznaczony symbolem 14P,U (ryc. 5) położony jest wzdłuż ul. Świerkłańskiej i zagospodarowany w całości przez Zakład Gospodarki Komunalnej "ZAW-KOM" Spółka z o.o. Na przedmiotowym obszarze zlokalizowane są budynki i budowle związane z gospodarką odpadami, w tym PSZOK, oraz gospodarką wodno-ściekową, a także budynki administracyjne i instalacje techniczne. Część budynków pełni funkcję usługową (szkoła jazdy). Część terenu od strony ul. Ogrodowej zajęta jest przez bazę paliwową firmy UNIMOT S.A. Na przedmiotowym terenie zlokalizowana jest m.in. rozlewnia gazu, zbiorniki na paliwo oraz stacja paliw. Zakład zaliczony jest do zakładów o dużym ryzyku wystąpienia poważnej awarii przemysłowej, co wymaga uregulowania w zapisach planu miejscowego.

Na terenie oznaczonym symbolem 1E (ryc. 6) przy ul. Opolskiej zlokalizowany jest główny punkt zasilania GPZ obsługujący miasto oraz tereny przemysłowe dawnej huty, a obecnie przedsiębiorstw związanych z branżą hutniczą i metalową. Do GPZ-u od strony południowej dochodzą dwie linie wysokiego napięcia 110kV. Na terenie zlokalizowany jest również budynek administracyjny, budynek mieszkalny oraz budynki garażowo-gospodarcze.

Projektowane zmiany w tekście planu dotyczą terenów zabudowanych lub przeznaczonych do zabudowy w obowiązującym planie miejscowym, stąd nie wymagają zmian w zakresie uzbrojenia w infrastrukturę techniczną. Układ komunikacyjny jest rozwinięty w zakresie wystarczającym do obsługi terenów, nie wymaga zmian ani rozbudowy.



Ryc. 6 Główny punkt zasilania GPZ

3 DIAGNOZA STANU ŚRODOWISKA PRZYRODNICZEGO

3.1 Ogólna charakterystyka fizjograficzna terenu

3.1.1 Położenie geograficzne oraz warunki morfologiczne

Pod względem regionalizacji fizyczno-geograficznej Polski obszar objęty opracowaniem stanowiący część miasta Zawadzkie położony jest w granicach mezoregionu Równina Opolska (318.57) stanowiącego część Niziny Śląskiej. Ze względu na duże zróżnicowanie geograficzne na obszarze gminy Zawadzkie wyróżniono kilka mikroregionów, przy czym obszar opracowania zalicza się częściowo do mikroregionu:

- Dolina Małej Panwi – obejmuje zespół holocenijskich i plejstocenijskich tarasów rzecznych Małej Panwi z licznymi meandrami i starorzeczami w części przykorytowej oraz wydmami na zalesionych tarasach plejstocenijskich,
- Wzniesienia Baruckie – obejmujące południowo-zachodnią, zalesioną część gminy. Charakterystyczną cechą wzniesień jest nałożenie na niewysoki i zróżnicowany hipsometrycznie wał utworów polodowcowych licznych pagórów wydmych.

Obszar miasta Zawadzkie na którym planowane jest wprowadzenie zmian w obowiązującym planie miejscowym charakteryzuje się niewielkim zróżnicowaniem geomorfologicznym. Ukształtowanie terenu jest nizinne o nieznacznym zachodnim i północno-zachodnim nachyleniu.

Krajobraz jest antropogeniczny, przekształcony. Pod względem typologii krajobrazów naturalnych obszar opracowania zaliczany jest do klasy krajobrazów dolin i obniż, rodzaju zalewowych den dolin - akumulacyjne, gatunku równin zalewowych w terenach nizinnych i wyżynnych.

3.1.2 Budowa geologiczna

Pod względem budowy geologicznej gmina Zawadzkie wykazuje duży stopień zróżnicowania. Struktury geologiczne dolin kopalnych Małej Panwi nie wyodrębniają się na powierzchni, miały jednak bardzo duży wpływ w ukształtowaniu obecnej rzeźby krajobrazu między progami górno- i środkowotriasowym. Struktury te i ich litologiczne wypełnienie mają również bardzo duże znaczenie hydrogeologiczne.

Głębiej zalegające utwory geologiczne na terenie gminy Zawadzkie związane są z dużą jednostką strukturalną budowy geologicznej Śląska Opolskiego Monokliną Przedsudecką¹. Monoklinę Przedsudecką na terenie gminy budują kolejno następujące wyklinowujące się ku południowi utwory (od stropu):

- iły, iłowce pstrze, mułowce, piaskowce, wapienie (trias górny),
- wapienie i dolomity wapienia muszlowego (trias środkowy),
- dolomity i wapienie pstrze piaskowca (trias dolny),
- piaskowce i zlepieńce czerwonego spągowca (perm).

W rejonie obszaru opracowania w głębszych warstwach geologicznych występują trzeciorzędowe utwory kajpru (Tk), w tym iłowce, margle i dolomity z przewarstwieniami gipsu. Utwory wapienia muszlowego zalegają na głębokości około 250m p.p.t., są zatem dobrze odizolowane. W utworach powierzchniowych o dość dużej miąższości dominują plejstoceńskie piaski i żwiry rzeczne tarasów akumulacyjnych, w tym w części północnej obszaru opracowania występują piaski, żwiry, mady rzeczne oraz torfy i namuły. Natomiast w części południowej piaski, żwiry i mułki rzeczne.

Generalnie na obszarze opracowania występują korzystne warunki geofizyczne podłoża budowlanego. Jedynie piaski z namułami – mady w obniżeniach dolinnych oraz namuły i torfy zaliczono do gruntów nienośnych lub słabonośnych.

Na obszarze opracowania nie występują udokumentowane złoża surowców mineralnych.

Wśród czynnych procesów geomorfologicznych, jakie występują na terenie miasta i gminy Zawadzkie najważniejszymi są osuwiska i tereny zagrożone osuwiskami, a także erozja wodna i wietrzna. Ruchy masowe - osuwiska, są charakterystyczne jedynie dla pewnych obszarów Polski, w których panują sprzyjające warunki morfologiczne (duże różnice wysokości, stromo nachylone zbocza) i geologiczne (obecność skał o bardzo różnym stopniu przepuszczalności oraz skał mało odpornych na procesy erozyjne i denudacyjne).

Gmina Zawadzkie znajduje się na obszarze występowania zjawisk o charakterze geologicznym i geomorfologicznym. W bazie Systemu Osłony Przeciwośuwiskowej SOPO wskazano 4 osuwiska i 15 terenów zagrożonych osuwiskami. Rozwinęły się one głównie na stromych skarpach koryta Małej Panwi i nie zagrażają zabudowie mieszkaniowej.

3.1.3 Charakterystyka stosunków wodnych

a) Budowa hydrogeologiczna

Obszar gminy Zawadzkie należy do Subregionu Środkowej Odry Południowego, zlewni Małej Panwi z poziomami wodonośnymi w osadach czwartorzędowych oraz w środkowym i dolnym triasie. Według regionalizacji hydrogeologicznej², teren opracowania leży w XII Regionie Śląsko-Krakowskim (Bytomsko-Olkuskim).

¹ Opracowanie ekofizjograficzne podstawowe dla miasta i gminy Zawadzkie, NaturSpace Sp. z o. o., Zawadzkie 2024

² *Hydrogeologia regionalna Polski*, [red.] B. Paczyński, A.Sadurski, Państwowy Instytut Geologiczny, Warszawa 2007

Na obszarze opracowania występują cztery piętra wodonośne. Głównym ośrodkiem wodonośnym są utwory czwartorzędu (zbiornik porowy); neogenu (porowy); kredy (porowo-szczelinowy) oraz triasu (porowo-szczelinowy, szczelinowo-krasowy).

Poziom wód gruntowych w gminie zalega na wielu obszarach bardzo płytko, miejscowo zaledwie kilkadziesiąt centymetrów pod powierzchnią, co stanowi znaczące utrudnienie dla zabudowy. Dominuje zachodni kierunek spływu wód podziemnych.

Na obszarze opracowania występują cztery główne zbiorniki wód podziemnych, w tym:

- zbiornik GZWP nr 333 Opole – Zawadzkie, udokumentowany (2005 r.), w utworach triasu środkowego związane ze strukturami wapienia muszlowego
- zbiornik GZWP nr 335 Krapkowice – Strzelce Opolskie, udokumentowany (2013 r.), porowo-szczelinowy w utworach triasu dolnego w obrębie formacji pstrego piaskowca. Zbiornik zalega na głębokości około 320m i zawiera bardzo czystą wodę. Szacowane zasoby dynamiczne zbiornika (przepływające codziennie, możliwe do wydobycia bez zmniejszania zasobów) wynoszą 20 tyś m³;
- Zbiornik GZWP nr 327 Lubiniec – Myszków, udokumentowany (2000 r.), krasowo-szczelinowy;
- Zbiornik GZWP nr 328 Dolina Kopalna rzeki Mała Panew, udokumentowany (2011 r.), porowy.

Teren miasta Zawadzkie, na większości obszaru, charakteryzuje się bardzo wysokim stopniem zagrożenia zanieczyszczeniami głównego użytkowego poziomu wód podziemnych³. Jedynie w części południowej, wzdłuż granicy gminy, stopień zagrożenia jest średni lub niski. Na obszarze opracowania wskaźnik jakości wód pitnych, wskazuje przekroczenie dopuszczalnego poziomu SO₄.

Zgodnie z wymogami Ramowej Dyrektywy Wodnej dokonano podziału kraju na jednolite części wód według którego teren opracowania należy do Regionu Wodnego Środkowej Odry na obszarze o kodzie JCWPd 110 o wodach w stanie dobrym, potencjalnie niezagrożonych.

Na obszarze miasta Zawadzkie występują czynne ujęcia wody, zarówno na potrzeby komunalne, jak również zakładowe. Miasto i Gmina Zawadzkie jest zaopatrywana z wodociągu grupowego, który bazuje na studniach nr 1, 1z, 3 i 4 w Zawadzkiem oraz studni nr 5 w Żędowicach (decyzja nr ROŚ.6223-52/10 z dnia 31.10.2010 r.). Przy czym studnie nr 3 i 4 traktuje się jako rezerwowe. Czynne studnie mają głębokość od 149 do 500 m i ujmują do eksploatacji głównie wody triasowe.

Na terenie miasta Zawadzkie, w pobliżu studni wodociągu grupowego, zlokalizowane jest również ujęcie wody dla Walcowni Rur Andrzej w Zawadzkiem (do 2004 r Huty „Andrzej”). W skład ujęcia wchodzi studnie nr: 2, 2z i 2A.

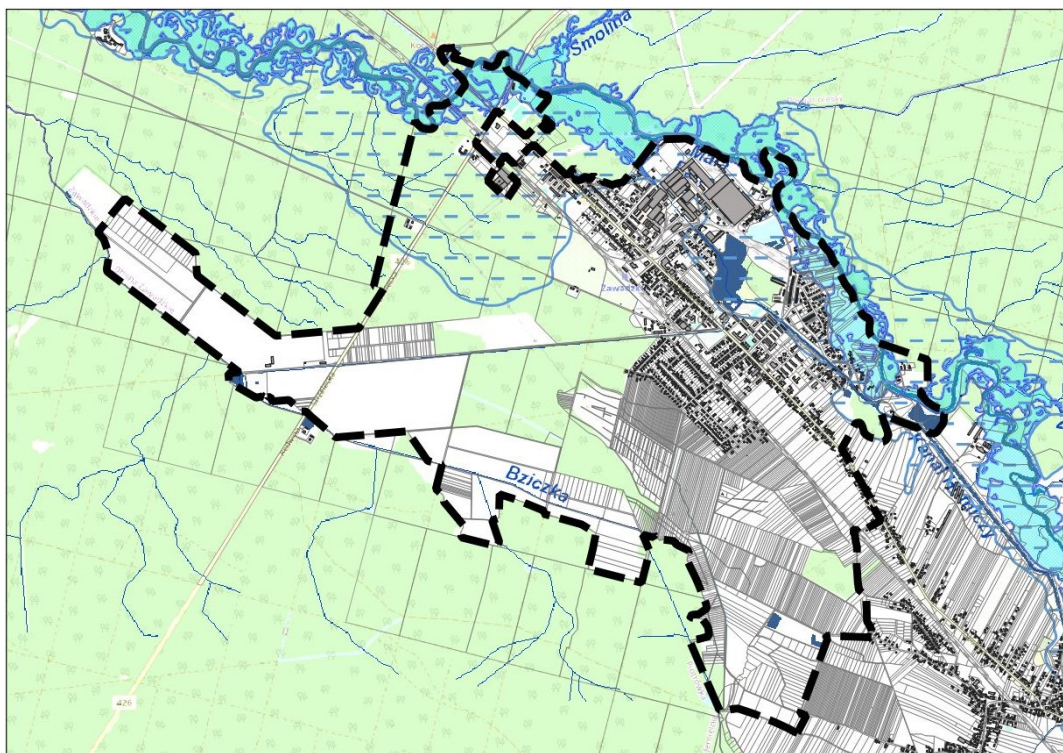
b) Sieć hydrograficzna

Obszar gminy Zawadzkie charakteryzuje się dobrze rozwiniętą siecią wód powierzchniowych. Największy ciek gminy, rzeka Mała Panew, jest lewobrzeżnym dopływem Odry. Przez obszar opracowania zmiany planu przepływają również rzeki Bziczka oraz Smolina, Kanał Hutniczy, a także sieć mniejszych cieków, kanałów i rowów. Rzeki badanego obszaru należą do rzek typowo nizinnych o niwalno-fluwialnym reżimie zasilania.

Współczesna sieć rzeczna miasta i gminy Zawadzkie jest bardzo silnie uregulowana z wyjątkiem Małej Panwi na odcinkach leśnych od Fosowskiego do Zawadzkiego oraz od Kielczy do Krupskiego Młyna. Na obu odcinkach występują wszystkie typowe dla dużych rzek nizinnych, dobrze zachowane elementy koryta, tj. meandry, starorzecza, plosa, głębie, płycizny, podcięte wysokie krawędzie, namuliska itp. Mała Panew na tych odcinkach charakteryzuje się naturalnością funkcjonowania w zakresie dynamiki zmian przepływu i

³ Mapa geosrodowiskowa Polski, Arkusz 875 Strzelce Opolskie, Państwowy Instytut Geologiczny

kształtowania rzeźby fluwialnej. Ze względu na naturalność struktury przyrodniczej i funkcjonowania powinna podlegać ochronie, jako „relikt” hydrologiczny. Wzdłuż rzeki Mała Panew wyznaczony został Obszar Natura 2000, a także krajobraz priorytetowy wyznaczony w Audycie krajobrazowym województwa opolskiego. Na obszarze gminy występują także liczne niewielkie zbiorniki wodne zarówno pochodzenia naturalnego, jak i sztucznego (Staw hutniczy).



Ryc. 7 Obszar szczególnego zagrożenia powodzią wzdłuż rzeki Mała Panew

Ze względu na położenie miasta i gminy Zawadzkie w dolinie rzeki Mała Panew, występuje na jej terenie zagrożenie powodziowe oraz został wyznaczony obszar szczególnego zagrożenia powodzią. Rzeka Mała Panew na całej długości pozbawiona jest wałów, jedynie przy ul. Kilińskiego w Zawadzkim i ul. Mostowej w Kielczy występuje podwyższony brzeg. Realne niebezpieczeństwo zalaniem lub podtopieniem terenów powstaje przy stanie wody powyżej 250 cm w Krupskim Młynie. Wówczas woda zaczyna się przelewać do Kanału Hutniczego w okolicy ul. Młyńskiej w Żędowicach. Przy dalszych wzrostach lub fali powodziowej wody rzeki Mała Panew wlewają się do starorzecza w pobliżu studni głębinowej (ujęcia wody) Nr 5 w Żędowicach, napierając na podwyższoną linię brzegową Kanału Hutniczego, co w konsekwencji prowadzi do jej przerwania i dostania się dużej ilości wody do Kanału. Powyższe powoduje ryzyko zalania miasta Zawadzkie.⁴

Warunki wodne na części obszaru objętego planem, w szczególności w rejonie doliny Małej Panwi, stanowią ograniczenie dla lokalizacji zabudowy ze względu na wysoki poziom wód oraz ryzyko powodziowe.

3.1.4 Gleby

Na obszarze gminy Zawadzkie występują w większości średnie i słabe gleby dla produkcji rolniczej. Zdecydowanie przeważają utwory piaszczyste, znaczny udział osiągają również utwory gliniaste. Wskaźnik waloryzacji rolniczej przestrzeni produkcyjnej wynosi 62,8 pkt i jest zdecydowanie niższy od wojewódzkiego (82,1 pkt). Na terenie gminy nie występują gleby klas I i II, a gleby chronione klasy IIIa i b zajmują zaledwie ok. 0,4% gruntów ornych. Zdecydowanie dominują gleby klasy V (50,5%) i VI (21,7%), co wpływa na

⁴ Opracowanie ekofizjograficzne podstawowe dla miasta i gminy Zawadzkie, NaturSpace Sp. z o. o., Zawadzkie 2024

niekorzystne warunki prowadzenia działalności rolniczej. W trwałych użytkach zielonych gleby klasy I i II nie występują, a klasy III zajmują zaledwie 0,5%. Z kolei klasa IV stanowi 42,0%, V – 42,2%, VI – 15,3%. Na większości obszaru gminy, jakość gleb nie stanowi ograniczenia dla lokalizacji nowej zabudowy.

Na terenie miasta Zawadzkie użytki rolne zajmują 7,72%, jednocześnie lasy aż 47,6%.

3.1.5 Klimat

Gmina Zawadzkie leży w zasięgu klimatu umiarkowanego, kontynentalnego, z zaznaczającym się wpływem atlantyckim. Oddziaływanie zachodnich mas powietrza wywołuje tu pogodę ciepłą i pochmurną w półroczu chłodnym oraz stosunkowo chłodną i pochmurną w ciepłym okresie roku. Natomiast przy wschodniej, kontynentalnej cyrkulacji przeważa w lecie pogoda słoneczna z wysokimi wartościami temperatur, zaś w zimie pogoda słoneczna i mroźna. Obszar gminy należy do najcieplejszego w kraju regionu pluwiotermicznego, jednocześnie pod względem warunków mezo- i topoklimatycznych na obszarze gminy panują warunki ostrzejsze niż w centralnej części województwa, co jest związane z położeniem na krawędzi Wyżyny Śląskiej i Woźnicko-Wieluńskiej. Wyżyny powodują w zakresie kształtowania warunków klimatyczno-pogodowych wzrost wpływów kontynentalnych w stosunku do atlantyckich. Duże znaczenie w kształtowaniu mezoklimatu ma również obniżenie doliny Małej Panwi, które modyfikuje wpływy różnych typów klimatów. Ogólnie klimat gminy należy do surowych w skali regionu. Surowość przejawia się tu większymi amplitudami temperatur, niższymi temperaturami w okresie letnim, dużą liczbą opadów, skróconym sezonem wegetacyjnym, grubszą pokrywą śniegową i dłuższym okresem jej występowania. Zimy są w gminie długie i ostrzejsze niż np. w dolinie Odry, lata krótsze i zimniejsze.

Powiat strzelecki, w tym teren gminy Zawadzkie i obszar objęty opracowaniem należy do Regionu Nadodrzańskiego wg regionalizacji klimatycznej A. Schmucka. Ze względu na nieznaczne zróżnicowanie morfologii terenu obszar charakteryzuje się korzystnymi warunkami mikroklimatycznymi do zabudowy. W obszarach dolinnych, ze względu na zwiększoną wilgotność, mogą formować się mgły i zastoiska mrozowe.

Średnia roczna temperatura powietrza na terenie gminy wynosi +8,0°C. Najcieplejszym miesiącem jest lipiec o średniej temperaturze +18°C, a najchłodniejszym styczeń o średniej temperaturze -2°C. Porównując wartości temperatury charakterystyczne dla jesieni i wiosny ocenia się, że porą cieplejszą jest jesień. Najwięcej dni z temperaturą ujemną występuje w styczniu i w lutym, a najwięcej dni gorących (z temperaturą >25°C) występuje w lipcu i sierpniu.

Średnia liczba dni z mgłą wynosi 35 dni w chłodnym okresie roku. Liczba dni z poranną rosą w ciepłym okresie roku około 100.

Roczna suma opadów atmosferycznych kształtuje się średnio na poziomie 680 mm, z wyraźną kulminacją w półroczu ciepłym ok. 450 mm i ok. 260 mm w półroczu chłodnym.

Średnia roczna liczba dni z pokrywą śnieżną wynosi 62, przy czym średnia grubość pokrywy śnieżnej waha się w przedziale 10-20 cm, zaś maksymalna wynosi 50 cm. W ciepłym okresie roku liczba dni z burzami atmosferycznymi wynosi 23 dni, a z opadem gradu 1,1 dnia.

Pod względem anemometrycznym dominują wiatry z kierunku zachodniego (W – 17-20%). Stan ciszy atmosferycznej trwa średnio przez 7% liczby dni w roku.

3.1.6 Klimat akustyczny

Na obszarze miasta i gminy Zawadzkie występują tereny kwalifikowane pod względem ochrony akustycznej, w tym: tereny zabudowy mieszkaniowej jednorodzinnej, tereny zabudowy związanej ze stałym lub czasowym pobytem dzieci i młodzieży, tereny zabudowy mieszkaniowej wielorodzinnej i zamieszkania zbiorowego, tereny zabudowy zagrodowej, tereny rekreacyjno-wypoczynkowe oraz tereny mieszkaniowo-

usługowe. Pozostałe tereny tj. tereny rolnicze, tereny leśne, tereny zieleni nieurządzonej, tereny działalności usługowej i przemysłowej, mają nienormowany dopuszczalny poziom hałasu.

Do głównych źródeł hałasu w gminie Zawadzkie zalicza się hałas komunikacyjny, w tym pochodzenia drogowego oraz kolejowego. Na poziom hałasu drogowego mają wpływ przede wszystkim natężenie ruchu komunikacyjnego, udział transportu ciężkiego w strumieniu ruchu oraz prędkość ruchu pojazdów. Istotne znaczenie ma także stan techniczny pojazdów i nawierzchni, a także ukształtowanie terenu. W gminie Zawadzkie, ze względu na jej przemysłowy charakter, ważnym czynnikiem jest duża liczba samochodów ciężarowych przejeżdżających wzdłuż wszystkich miejscowości.

Hałas pochodzenia kolejowego nie jest duży ze względu na bardzo małą liczbę przejeżdżających pociągów.

W latach 2020-2023 na terenie gminy Zawadzkie nie były wykonywane przez Główny Inspektorat Ochrony Środowiska pomiary i ocena hałasu drogowego i kolejowego.

W „Programie Ochrony Środowiska przed hałasem dla województwa opolskiego”, uchwalonym uchwałą Sejmiku Województwa Opolskiego nr II/11/2024 z dn. 28 maja 2024 r. nie uwzględniono odcinków dróg i linii kolejowych z terenu miasta i gminy Zawadzkie. Jako działania służące ochronie przed hałasem w Programie wskazano zalecenie rozbudowy drogi nr 901, w tym poprawę stanu nawierzchni na odcinku Zawadzkie-Żędowice.

Hałas przemysłowy w gminie stanowi zagrożenie o charakterze lokalnym i występuje głównie na terenach zakładów i terenach z nimi sąsiadujących. Obecnie nie ma on znaczącego charakteru.

3.1.7 Szata roślinna i zwierzęta

Pod względem regionalizacji geobotanicznej J. M. Matuszkiewicza miasto Zawadzkie, w tym obszar objęty planem należy do jednostki oznaczonej symbolem B.5.3.j Kraina Dolnośląska, Okręg Borów Stobrawskich, Turawskich i Niemodlińskich, Podokręg Tarnowskoopolski.

Według regionalizacji przyrodniczo-leśnej teren opracowania znajduje się w zasięgu V Krainy Śląskiej, mezoregion 20 Lasów Lublinieckich. Obejmuje on w gminie prawobrzeżną część doliny Małej Panwi i jej dno w rejonie Zawadzkiego. Dominują krajobrazy naturalne peryglacialne równinne i faliste, rzadziej fluwioglacialne równinne i faliste. Niewiele jest krajobrazów zalewowych den dolin – akumulacyjnych. Pod względem geologicznym mezoregion obejmuje dużą równinę, przez którą przepływa Mała Panew, wypełnioną plejstocenijskimi piaskami, żwirami i mułkami rzecznyymi zlodowacenia północnopolskiego.

Potencjalna roślinność naturalna charakterystyczna dla obszaru objętego planem to kontynentalne bory sosnowe i bory mieszane w odmianie górnośląskiej⁵. W drzewostanie, którego współwystępują sosna i obydwie dęby, z przewagą dębu szypułkowego. W domieszce występują: brzoza brodawkowata, osika, rzadziej świerk i modrzew.

Roślinność potencjalną dla terenów położonych wzdłuż rzeki Mała Panew oraz wzdłuż południowej granicy miasta Zawadzkie stanowi niżowy łąg jesionowo-olszowy.

Rzeczywisty charakter roślinności na obszarze objętym planem jest efektem istotnych przekształceń antropogenicznych i tylko w niewielkim stopniu odpowiada roślinności potencjalnej, co związane jest w głównej mierze ze znacznym wylesieniem tego obszaru oraz przekształceniami w lasach gospodarczych.

⁵ Matuszkiewicz J. M. Potencjalna roślinność naturalna Polski, IGiPZ PAN, Warszawa, 2008

Zgodnie z opisem zawartym w Opracowaniu ekofizjograficznym⁶, na terenie miasta i gminy Zawadzkie znanych jest 116 stanowisk 40 gatunków rzadkich i chronionych roślin naczyniowych i mszaków. W lasach najcenniejszymi obszarami dla ochrony flory są lasy związane z siedliskami bagiennymi i łągowymi w dolinach cieków i obniżeniach międzywydmowych: łągi, grądy (zwłaszcza nad Małą Panwią) i bory bagienne. Występujące w borach bagiennych bagno zwyczajne (*Ledum palustre*) jest najliczniej występującym w gminie gatunkiem chronionym (28 znanych stanowisk), a kolejny pod tym względem (z 10 znanymi stanowiskami) wawrzynek wilczytło (*Daphne mezereum*) rośnie w gminie Zawadzkie w łągach i grądach. Poza obszarami leśnymi ostoją są wody powierzchniowe i torfowiska, w tym rzadkie w regionie torfowiska alkaliczne. Najrzadsze stwierdzone gatunki to dwie krytycznie zagrożone w województwie opolskim rośliny torfowiskowe: rosiczka długolistna (*Drosera anglica*) i dziewięciornik błotny (*Parnassia palustris*), a także krytycznie zagrożony w regionie rojownik pospolity (*Jovibarba sobolifera*), rosnący na piaszczystym nieużytku w dolinie Małej Panwi.

Na terenie gminy można spotkać również chronione gatunki grzybów, w tym mąkę rołożystą (*Evernia divaricata*), a także stanowiska chronionych porostów: występującego dość często chrobotka leśnego (*Cladonia arbuscula*), chrobotka reniferowego (*Cladonia rangiferina*), brodaczkę zwyczajną (*Usnea dasypoga*).

Lasy na terenie miasta i gminy Zawadzkie, będące własnością Skarbu Państwa i w zarządzie Państwowego Gospodarstwa Leśnego Lasy Państwowe mają status lasów ochronnych jako lasy uszkodzone na skutek przemysłu, lasy glebochronne i wodochronne (Zarządzenie nr 41 Ministra Ochrony Środowiska, Zasobów Naturalnych i Leśnictwa z dnia 29 kwietnia 1994 r. oraz Zarządzenie nr 111 Ministra Ochrony Środowiska, Zasobów Naturalnych i Leśnictwa z dnia 24 lipca 1996 r.).

Tabela 1 Typ chronionych siedlisk przyrodniczych zinwentaryzowanych w mieście i gminie Zawadzkie i ich powierzchnia

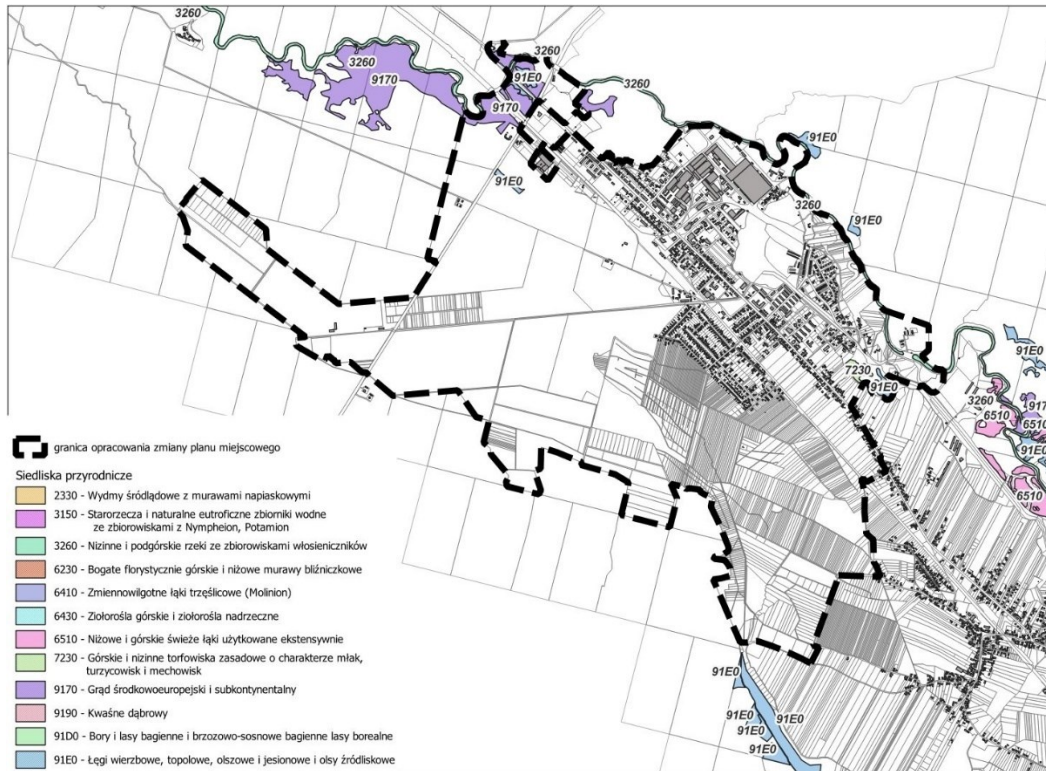
Kod i nazwa chronionego siedliska przyrodniczego	Liczba płątów	Powierzchnia [ha]
2330 Wydmy śródlądowe z murawami napiaskowymi	1	0,06
3150 Starorzecza i naturalne eutroficzne zbiorniki wodne ze zbiorowiskami z <i>Nympheion</i> , <i>Potamion</i>	5	0,43
3260 Nizinne i podgórskie rzeki ze zbiorowiskami włosieniczników	9	48,82
6230 Bogate florystycznie górskie i niżowe murawy bliźniczkowe (<i>Nardion</i> - płąty bogate florystycznie)	2	1,83
6410 Zmiennowilgotne łąki trzęślicowe (<i>Molinion</i>)	2	6,69
6430 Ziołorośla górskie (<i>Adenostylion alliariae</i>) i ziołorośla nadrzeczne (<i>Convolvuletalia sepium</i>)	1	0,04
6510 Niżowe i górskie świeże łąki użytkowane ekstensywnie (<i>Arrhenatherion elatioris</i>)	9	45,55
7230 Górskie i nizinne torfowiska zasadowe o charakterze młak, turzycowisk i mechowisk	1	1,65
9170 Grąd środkowoeuropejski i subkontynentalny (<i>Galio-Carpinetum</i> , <i>Tilio-Carpinetum</i>)	5	67,55
9190 Kwaśne dąbrowy (<i>Quercion robori-petraeae</i>)	2	3,59
91D0 Bory i lasy bagienne (<i>Vaccinio uliginosi Betuletum pubescentis</i> , <i>Vaccinio uliginosi Pinetum</i> , <i>Pino mugo-Sphagnetum</i> , <i>Sphagno girgensohnii-Piceetum</i>) i brzoźowo-sosnowe bagienne lasy borealne	3	12,14
91E0 Łągi wierzbowe, topolowe, olszowe i jesionowe (<i>Salicetum albo-fragilis</i> , <i>Populetum albae</i> , <i>Alnenion glutinoso-incanae</i>) i olsy źródłiskowe	8	41,67
RAZEM	48	213,31

/źródło: Opracowanie ekofizjograficzne podstawowe gminy Zawadzkie/

⁶ Opracowanie ekofizjograficzne podstawowe dla miasta i gminy Zawadzkie, NaturSpace Sp. z o. o., Zawadzkie 2024

Siedliska przyrodnicze będące przedmiotem zainteresowania Wspólnoty, reprezentowane są w gminie Zawadzkie przez 12 ich typów. Ochronie prawnej podlegają zarówno siedliska położone w granicach obszaru Natura 2000, jak i poza nim.

Na obszarze opracowania zmiany planu miejscowego dla miasta Zawadzkie, siedliska przyrodnicze koncentrują się w dolinie rzeki Mała Panew, poza obszarami zabudowy.



Ryc. 8 Siedliska przyrodnicze na obszarze objętym zmianą planu

Pod względem faunistycznym obszar opracowania charakteryzuje się dużym zróżnicowaniem, od ekosystemów silnie przekształconych o niskiej wartości przyrodniczej do ostoi stanowiących miejsca występowania chronionych gatunków zwierząt.

W mieście i gminie Zawadzkie występują głównie pospolite zwierzęta należące do gatunków łownych, takie jak sarny (*Capreolus capreolus*) i jelenie (*Cervus elephus*) oraz dość rzadko zając szarak (*Lepus capensis*). Ssaki drapieżne reprezentowane są przez lisy (*Vulpes vulpes*), łasice (*Mustella nivalis*), borsuki (*Meles meles*), tchórze (*Mustella putorius*), kuny leśne (*Martes martes*) i domowe (*Martes foina*). Spośród gatunków ssaków chronionych występuje kret *Talpa europea*, można także napotkać mysz polną (*Apodemus agrarius*), mysz domową (*Mus musculus*), nornika zwyczajnego (*Microtus arvalis*) i ryjówki. Gatunki te zaliczane są do kategorii LC tj. najmniejszej troski (ang. *least concern*).

Dolina Małej Panwi jest miejscem występowania wydry (*Lutra lutra*) oraz bobra europejskiego (*Castor fiber*). Lasy gminy są ostoją i trasą migracji wilków (*Canis lupus*).

Gmina Zawadzkie charakteryzuje się dużym stopniem zalesienia i wysokimi walorami środowiska przyrodniczego na obszarach nie związanych z zabudową. Stwierdzono występowanie tu ponad dwudziestu chronionych gatunków ptaków, do których należy: Bączek (*Ixobrychus minutus*), Derkacz (*Crex crex*), Dzięcioł czarny (*Dryocopus martius*), Dzięcioł średni (*Dendrocoptes medius*), Dzięcioł zielonosiwy (*Picus canus*), Dzięcioł zielony (*Picus viridis*), Kokoszka (*Gallinula chloropus*), Krogulec (*Accipiter nisus*), Krzyżodziób świerkowy (*Loxia curvirostra*), Lerka (*Lullula arborea*), Muchotłówka białoszyja (*Ficedula albicollis*), Pasznot (*Turdus viscivorus*), Pleszka (*Phoenicurus phoenicurus*), Pliszka górska (*Motacilla cinerea*), Potrzeszcz (*Emberiza calandra*), Samotnik (*Tringa ochropus*), Siniak (*Columba oenas*), Trzciniak (*Acrocephalus*

arundinaceus), Trzmielojad (*Pernis apivorus*), Turkawka (*Streptopelia turtur*), Wodnik (*Rallus aquaticus*), Żimorodek (*Alcedo atthis*), Żuraw (*Grus grus*)

Wśród płazów i gadów na terenach dotychczas niezagospodarowanych stwierdzono występowanie ropuchy szarej (*Bufo bufo*), ropuchy zielonej (*Bufo viridis*), rzekotki drzewnej (*Hyla arborea*), traszki grzebieniastej (*Triturus cristatus*), traszki zwyczajnej (*Triturus vulgaris*), żaby jeziorkowej (*Rana lessonae*), żaby moczarowej (*Rana arvalis*), żaby trawnej (*Rana temporaria*) i żaby wodnej (*Rana esculenta*), jaszczurki zwinki (*Lacerta agilis*), jaszczurki żyworodnej (*Zootoca vivipara*), a także węży, w tym gniewosza plamistego (*Coronella austriaca*), padalca zwyczajnego (*Anguis fragilis*), zaskrońca zwyczajnego (*Leucorrhinia pectoralis*), żmiji zygzakowatej (*Vipera berus*). Największym zagrożeniem dla herpetofauny jest zanikanie siedlisk poprzez obniżanie się poziomu wody na łąkach, wysychanie śródpolnych oczek wodnych, zanieczyszczenie wód, presja zabudowy.

W wodach Małej Panwi oraz jej dopływów wskazywane jest historyczne występowanie chronionych i rzadkich gatunków ryb i minogów: Minóg strumieniowy (*Lampetra planeri*), Różanka (*Rhodeus amarus*), Śliz (*Barbatula barbatula*), jednak nie została określona dokładna lokalizacja ich stanowisk. Dla ochrony ichtiofauny wskazane jest utrzymanie strefy ekotonowej wzdłuż brzegów, poprawa ciągłości ekologicznej cieków oraz ograniczenie poziomu zanieczyszczeń spływających do wód powierzchniowych.

Obszar miasta i gminy Zawadzkie jest miejscem występowania wielu gatunków chronionych i rzadkich bezkręgowców, z których w inwentaryzacji przyrodniczej wskazano m.in. motyle Czerwończyk nieparek (*Lycaena dispar*), Modraszek telejus (*Phengaris teleius*), Strzępotek hero (*Coenonympha hero*), małżę Gałęzka rzeczna (*Sphaerium rivicola*), chrząszcze Pachnica dębowa (*Osmoderma eremita*), Zalotka większa (*Leucorrhinia pectoralis*) czy ważki Szklarnik leśny (*Cordulegaster boltonii*), Trzepla zielona (*Ophiogomphus cecilia*). Gatunki te związane są z różnymi typami siedlisk: wodami powierzchniowymi (płynącymi i stojącymi), wilgotnymi łąkami i lasami. Siedliska te są dobrze zachowane, jednak występuje konieczność ich dalszego zachowania bez zabudowy.

Obszar miasta i gminy Zawadzkie jest potencjalnie atrakcyjnym siedliskiem dla nietoperzy. Jest to związane z obecnością zarówno starej zabudowy jak i wilgotnych lasów liściastych.

Siedliskom ludzkim towarzyszą gatunki dziko żyjące, lecz bytujące zazwyczaj w sąsiedztwie terenów zabudowanych. Charakteryzują się one umiejętnością dostosowania do silnie przekształconych ekosystemów i dużą tolerancją ekologiczną na zanieczyszczenia środowiska. Są to przede wszystkim synurbanizacyjne gatunki ptaków, do których zaliczamy m.in. kosa (*Turdus merula*), ziembę zwyczajną (*Fringilla coelebs*), cierniówkę (*Sylvia communis*), gawrona (*Corvus frugilegus*) czy piecuszka (*Phylloscopus trochilus*). Ptaki te są w Polsce objęte ścisłą ochroną gatunkową, nie są to jednak gatunki zagrożone wyginięciem, lecz zaliczane są do kategorii LC tj. najmniejszej troski (ang. least concern).

3.1.8 Powietrze atmosferyczne

Powietrze jest tym komponentem środowiska, do którego emitowana jest większość zanieczyszczeń powstających na powierzchni Ziemi, zarówno w rezultacie procesów naturalnych, jak i działalności człowieka. Współcześnie coraz trudniej jest wskazać rejon, w którym powietrze atmosferyczne byłoby całkowicie wolne od zanieczyszczeń.

Najważniejszymi źródłami zanieczyszczenia powietrza atmosferycznego na terenie gminy Zawadzkie są procesy antropogeniczne, w tym:

- emisja powierzchniowa związana ze spalaniem paliw w celach grzewczych w sektorze mieszkaniowym, komunalno-bytowym i usługowym, dla których nie jest wymagane uzyskanie pozwolenia na wprowadzanie pyłów i gazów,
- emisja punktowa, związana z wprowadzaniem gazów i pyłów przez zakłady usługowe i przemysłowe w sposób zorganizowany,

- emisja liniowa związana ze spalaniem paliw samochodowych,
- emisja liniowa związana z przebiegiem linii kolejowych,
- emisja niezorganizowana, w tym napływ zanieczyszczeń spoza gminy.

Na terenie gminy Zawadzkie o emisji pyłów i dwutlenku siarki decyduje głównie spalanie węgla kamiennego („emisja niska”), a o emisji tlenków azotu, tlenku węgla i innych emitowanych gazów (węglowodory) spalanie paliw samochodowych. Najbardziej znaczącym źródłem zanieczyszczenia powietrza z procesów energetycznych i procesów przemysłowych są zanieczyszczenia pyłowe i gazowe z zakładów zlokalizowanych w mieście Zawadzkie. Najważniejsze zakłady przemysłowe na terenie gminy to: Koltram Sp. z o.o., PPH Energo Silesia Zawadzkie, Izostal S.A., Walcownia Rur Andrzej Sp. z o.o. Znaczący wpływ na zanieczyszczenia powietrza mają również ciepłownie należące do ZAW-KOM Sp. z o.o. Lokalnymi źródłami zanieczyszczeń liniowych są głównie drogi i linia kolejowa przebiegające w granicach obszaru opracowania.

Do czynników, mających wpływ na występowanie przekroczeń dopuszczalnych poziomów substancji w powietrzu zalicza się również uwarunkowania przyrodnicze, w tym m.in. ukształtowanie i sposób zagospodarowania terenu, a także warunki meteorologiczne, w tym temperaturę, poziom nasłonecznienia, opady atmosferyczne i wilgotność powietrza oraz kierunek i prędkość wiatru.

Bieżąca ocena jakości powietrza dokonywana jest według klasyfikacji stref, zgodnie z którą obszar opracowania planu miejscowego zaliczony jest do strefy opolskiej o kodzie PL1602, która obejmuje swoim zasięgiem całe województwo opolskie z wyjątkiem miasta Opola. Tak duży obszar strefy prowadzi jednak do znacznej generalizacji wyników badań, a symbol klasy wynikowej dla danej substancji nie odzwierciedla faktycznego poziomu zanieczyszczeń w obszarze objętym planem.

Kod strefy	Nazwa strefy	SO ₂	NO ₂	C ₆ H ₆	CO	O ₃ ¹⁾	PM10	Pb	As	Cd	Ni	B(a)P	PM _{2,5} ²⁾
PL1601	miasto Opole	A	A	A	A	A	A	A	A	A	A	A	A1
PL1602	strefa opolska	A	A	A	A	A	A	A	A	A	A	C	A1

¹⁾ Dla ozonu – poziom celu długoterminowego, strefy uzyskały klasę D2,

²⁾ Dla pyłu zawieszonego PM_{2,5} – poziom dopuszczalny I faza, obie strefy uzyskały klasę A.

Ryc. 9 Klasy stref dla poszczególnych zanieczyszczeń, uzyskane w ocenie za 2023 rok dokonanej z uwzględnieniem kryteriów ustanowionych w celu ochrony zdrowia ludzi - klasyfikacja podstawowa (klasy: A, C oraz A1, C1 dla pyłu zawieszonego PM_{2,5})

Źródło: Roczna ocena jakości powietrza w województwie opolskim. Raport wojewódzki za rok 2023, Główny Inspektorat Ochrony Środowiska Regionalny Wydział Monitoringu Środowiska w Opolu, Opole 2024

Zgodnie z danymi zawartymi w raporcie pt. „Roczna ocena jakości powietrza w województwie opolskim. Raport wojewódzki za rok 2023” w całej strefie opolskiej, w tym w gminie Zawadzkie, w roku 2023 doszło do przekroczenia poziomów zanieczyszczeń powietrza benzo(a)pierenem w pyłe zawieszonym PM₁₀ (klasa C, czyli powyżej poziomu dopuszczalnego). Dla strefy tej stwierdzono potrzebę realizacji działań naprawczych mających na celu poprawę jakości powietrza ze względu na ochronę zdrowia ludzi. Jednocześnie dla obu stref odnotowano przekroczenia poziomu celu długoterminowego dla ozonu, w wyniku czego zakwalifikowano je do klasy D2.

Odpowiedzialna za nie jest przede wszystkim niska emisja z systemów grzewczych, w tym szczególnie indywidualnego ogrzewania mieszkań i budynków mieszkalnych, gdzie jako podstawowe paliwo używany jest węgiel, szczególnie ten o niskiej jakości z dużą zawartością popiołu i siarki, a jako źródło grzewcze używane są kotły o niskiej sprawności. Ze względu na intensywność zabudowy problem ten jest szczególnie istotny w większych miejscowościach, w tym na obszarze opracowania.

Klasyfikacja stref uzyskana w ramach oceny jakości powietrza za rok 2023 jest zbliżona jak w ocenie za rok 2022. Porównując jednak bieżącą ocenę z ocenami z lat wcześniejszych można zauważyć poprawę jakości

powietrza w zakresie pyłu zawieszanego PM10 i pyłu zawieszanego PM2,5 w strefie miasto Opole oraz pyłu zawieszanego PM10, PM2,5, benzenu i ozonu w strefie opolskiej. Głównym problem na terenie województwa opolskiego pozostaje przekroczenie poziomu docelowego benzo(a)pirenu w pył zawieszonym PM10 w obu strefach.

Dokładniejsze wyniki badań publikowanych przez Wojewódzki Inspektorat Ochrony Środowiska potwierdzają istnienie prawidłowości pod względem emisji dwutlenku azotu NO₂, którego najwyższe stężenia odnotowywane są w okresie zimowym, a spadają w okresie letnim. Wartości nie przekraczają maksymalnych dopuszczonych stężeń średniorocznych. Również stężenia dwutlenku siarki utrzymują się na bardzo niskim poziomie, przy czym podobnie jak dla dwutlenku azotu, najwyższe wartości odnotowywane są w okresie zimowym, a najniższe w okresie letnim.

W województwie opolskim obowiązuje Aktualizacja „Programu ochrony powietrza dla województwa opolskiego”, przyjęta Uchwałą Nr LVII/592/2023 Sejmiku Województwa Opolskiego z dnia 26 września 2023 r. Program zawiera diagnozę stanu istniejącego w zakresie zanieczyszczenia powietrza oraz wytycza cele i podstawowe kierunki działań umożliwiające poprawę jego jakości, w tym określa poziomy redukcji zanieczyszczeń dla poszczególnych gmin, a także zadania do realizacji adresowane do władz gmin.

Na terenie gminy Zawadzkie brak jest punktu pomiarowego. Najbliższe stacje kontrolno-pomiarowe zlokalizowane są w Strzelcach Opolskich, Dobrodzieniu oraz Ozimku.

W odniesieniu do obszaru opracowania najważniejszym źródłem zanieczyszczeń powietrza pozostaje niska emisja. Występuje również emisja liniowa pochodzenia komunikacyjnego, w tym z ruchu samochodowego i kolejowego oraz emisja związana z lokalizacją zakładów przemysłowych.

Działania naprawcze możliwe do zastosowania na obszarze objętym opracowaniem dotyczą głównie dalszego ograniczania niskiej emisji poprzez stosowanie odnawialnych źródeł energii, zmniejszanie zapotrzebowania na energię ciepłą, ograniczanie emisji z niskich rozproszonych źródeł technologicznych, upowszechnienie przyjaznego środowiska budownictwa oraz zwiększanie powierzchni terenów zieleni.

3.2 Położenie obszaru objętego projektem planu w stosunku do obszarów chronionych

3.2.1 Obszary chronione na podstawie ustawy o ochronie przyrody

Obszar objęty projektem zmiany planu stanowiący część miasta Zawadzkie, położony jest w granicach obszarów chronionych na podstawie ustawy o ochronie przyrody, w tym:

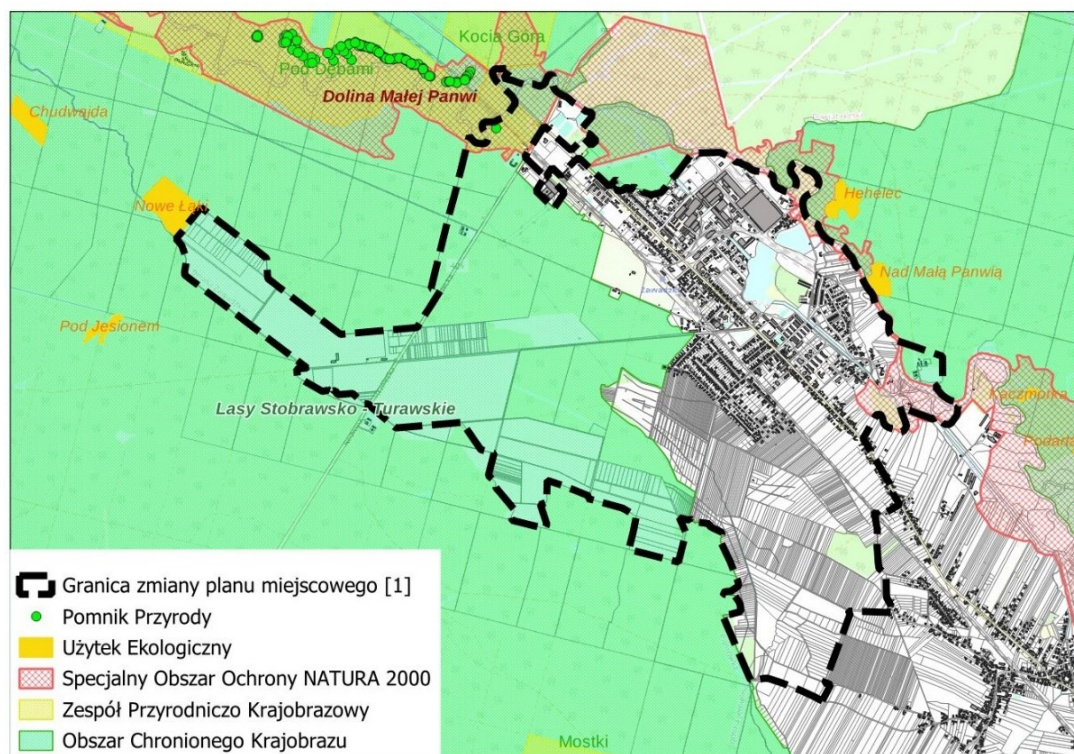
- Obszar Natura 2000 Dolina Małej Panwi PLH 160008,
- Obszar Chronionego Krajobrazu „Lasy Stobrawsko-Turawskie”.
- W otoczeniu obszaru objętego zmianą planu znajdują się również:
- zespoły przyrodniczo-krajobrazowe: Pod Dębami, Kocia Góra, Mostki, Piaskowa Góra, Nad Bziniczką,
- 16 użytków ekologicznych w odległości do 5 km, w tym najbliższej położone to: Hehelec, Nad Małą Panwią, Nowe Łąki, Pod Jesionem, Jaskółka.
- liczne pomniki przyrody.

Specjalny Obszar Ochrony Natura 2000 PLH160008 „Dolina Małej Panwi” został ustanowiony na podstawie Decyzji Komisji z dnia 10 stycznia 2011 r. w sprawie przyjęcia na mocy dyrektywy Rady 92/43/EWG czwartego zaktualizowanego wykazu terenów mających znaczenie dla Wspólnoty składających się na kontynentalny region biogeograficzny (notyfikowana jako dokument nr C(2010) 9669)(2011/64/UE).

Obejmuje on znaczną część gminy Zawadzkie, w pasie o zmiennej szerokości wzdłuż doliny rzeki Mała Panew. Położony jest w większości w granicach Obszaru Chronionego Krajobrazu „Lasy Stobrawsko-Turawskie”. Zlokalizowany głównie na terenach leśnych, w mniejszej części terenach użytkowanych rolniczo. Opisywane tereny znajdują się we wschodniej części Równiny Opolskiej, w Obniżeniu Małej Panwi. Przekraczają one

wysokość 200 m n.p.m. i wkraczają w obszar wyżyn. Charakteryzują się znacznym zróżnicowaniem budowy litologicznej. Skrzydła holocenijskiej niecki budują tu od północy tarasy plejstocenijskiej rzeki, a od południa osady akumulacji lodowcowej i wodnolodowcowej. Występują tu formy rzeźby związane z wyciętą w skałach górnokrystalicznych rynną doliną Małej Panwi, tj.:

- starorzecza – występujące bardzo licznie w przykorytowej części doliny Małej Panwi;
- płaskie holocenijskie tarasy zalewowe – zlokalizowane w dennej i najczęściej przykorytowej części dolin rzek i charakteryzujące się dużą dynamiką zjawisk erozyjno-akumulacyjnych;
- płaskie tarasy plejstocenijskie nadzalewowe – zlokalizowane na skrzydłach dolin, w szczególności rozwinięte na północ od Małej Panwi, pokryte licznymi wydmami;
- krawędzie poszczególnych tarasów – wyraźnie zaznaczają się na granicy tarasów holocenijskich i tarasu bałtyckiego Małej Panwi, gdzie osiągają lokalnie wysokość 5-7 m;
- koryta rzek – w przypadku Małej Panwi są najlepiej zachowanymi naturalnymi korytami dużej rzeki nizinnej na Opolszczyźnie;
- oraz torfowiska i namuliska – wykształcone wyspowo w przykorytowych częściach den dolin, w największych płatach występują w dolinie Małej Panwi.



– Ryc. 10 Lokalizacja obszaru objętego zmianą planu w stosunku do obszarów objętych formami ochrony przyrody
/źródło: opracowanie własne na podstawie danych GDOŚ/

Mała Panew jest jedną z najbardziej naturalnych rzek nizinnych regionu i jedyną tego rodzaju proponowaną jako ostoja sieci Natura 2000 w granicach województwa opolskiego. Rzeka na odcinku ostoi jest wciąż nieuregulowana. Występują liczne zakola (meandry) i starorzecza. Przyległy do rzeki teren stanowią kompleksy pól wydmy z wydmami o wysokości dochodzącej do 10 m oraz niewielkie torfowiska i fragmenty borów bagiennych zlokalizowane w zagłębieniach międzywydmowych.

Dla przedmiotowego obszaru Natura 2000 w 2023 r. ustanowiony został plan zadań ochronnych⁷ w którym określono wykaz działań ochronnych i wskazań do planu miejscowego. Przedmiotem specjalnej ochrony na obszarze ostoi jest dziewięć siedlisk przyrodniczych:

- 3150 Starorzeczca i naturalne eutroficzne zbiorniki wodne ze zbiorowiskami z Nympheion, Potamion
- 3260 Nizinne i podgórskie rzeki ze zbiorowiskami włosieniczników Ranunculion fluitantis
- 6410 Zmiennowilgotne łąki trzęślicowe (Molinion)
- 6510 Niżowe i górskie świeże łąki użytkowane ekstensywnie (Arrhenatherion elatioris)
- 7140 torfowiska przejściowe i trzęsawiska (przeważnie z roślinnością z Scheuchzerio-Caricetea)
- 7230 Górskie i nizinne torfowiska zasadowe o charakterze młak, turzycowisk i mechowisk
- 9170 Grąd środkowoeuropejski i subkontynentalny (Galio-Carpinetum, Tilio-Carpinetum)
- 91D0 Bory i lasy bagienne (Vaccinio uliginosi-Betuletum pubescentis, Vaccinio uliginosi-Pinetum, Pino-Betulion pubescentis)
- 91E0 Łęgi wierzbowe, topolowe, olszowe i jesionowe (Salicetum albo-fragilis, Populetum albae, Alnenion glutinoso-incanae, olsy źródliskowe).

Na obszarze opracowania zmiany miejscowego planu zagospodarowania przestrzennego dla miasta Zawadzkie występują płaty siedlisk o kodach 9170, 91E0, 3260 i 7230 (ryc. 8).

Obszar Chronionego Krajobrazu „Lasy Stobrowsko-Turawskie” został powołany w 1988 roku w centralnej i zachodniej części województwa opolskiego na mocy uchwały nr XXIV/193/88 Wojewódzkiej Rady Narodowej w Opolu z dnia 26 maja 1988 r. w sprawie ochrony walorów krajobrazu. W granicach tego obszaru znajduje się cała gmina Zawadzkie z wyłączeniem terenów zabudowanych i pól otaczających miasto Zawadzkie oraz wieś Żędowice. O wysokich walorach krajobrazowych i przyrodniczych obszaru stanowi duża ilość cieków, stawy hodowlane, źródła, polodowcowe moreny i wydmy. Dla przedmiotowego obszaru nie ustanowiono planu zadań ochronnych, zatem zakres ochrony określony jest w obowiązujących przepisach prawa, w tym:

- ustawie z dnia 16 kwietnia 2004 r. o ochronie przyrody,
- Uchwale Nr XX/228/2016 Sejmiku Województwa Opolskiego z dnia 27 września 2016 r. w sprawie obszarów chronionego krajobrazu wyznaczającej poszczególne obszary chronionego krajobrazu, wraz ze zmianami.

Zgodnie z przepisami uchwały, w zakresie czynnej ochrony ekosystemów leśnych preferowane są działania zmierzające do zachowania i utrzymywania we właściwym stanie ochrony istniejących śródleśnych cieków, mokradeł, polan, torfowisk, wrzosowisk oraz muraw napiaskowych poprzez m.in. ekstensywne użytkowanie i niedopuszczanie do zarastania drzewami i krzewami otwartych przestrzeni.

W zakresie czynnej ochrony nieleśnych ekosystemów lądowych:

- przeciwdziałanie sukcesji łąk, pastwisk i torfowisk poprzez m.in. ekstensywne użytkowanie (np. koszenie, wypas) lub mechaniczne usuwanie samosiewów drzew i krzewów,
- ograniczanie zmiany użytkowania łąk i pastwisk na grunty orne bądź inne uprawy rolne,
- preferowanie ochrony roślin metodami biologicznymi,
- kształtowanie zróżnicowanego krajobrazu rolniczego poprzez ochronę oraz formowanie nowych założeń zieleni wiejskiej (zadrzewienia, zakrzaczenia, remizy śródpolne, parki wiejskie),
- zachowanie śródpolnych torfowisk, zabagnień, podmokłości oraz oczek wodnych,
- zachowanie zbiorowisk wydmych, muraw na piaskowych i psiar,

⁷ Zarządzenie Regionalnego Dyrektora Ochrony Środowiska w Opolu z dnia 25 września 2023 r. w sprawie ustanowienia planu zadań ochronnych dla obszaru Natura 2000 Dolina Małej Panwi PLH160008 (Dz.Urz.W.Op. z 2023 r. poz. 2786).

- zachowanie zbiorowisk muraw kserotermicznych,
- realizowanie melioracji odwadniających, w tym regulowanie odpływu wody z sieci rowów, tylko w ramach racjonalnej gospodarki rolnej, jednak z bezwzględnym zachowaniem reżimów wilgotnościowych terenów podmokłych, w tym torfowisk, obszarów wodno-błotnych i obszarów źródłiskowych cieków,
- eksploataowanie surowców mineralnych w sposób minimalizujący negatywne oddziaływania na przyrodę,
- prowadzenie rekultywacji uwzględniającej potrzeby ochrony walorów przyrody ożywionej, nieożywionej oraz krajobrazu,
- przeciwdziałanie przerywaniu ciągłości korytarzy ekologicznych,
- preferowanie regionalnych stylów architektonicznych w zabudowie oraz zabudowy zachowującej historyczne kierunki przestrzennego rozwoju miejscowości,
- preferowanie zabudowy w zwartych układach ruralistycznych.

W zakresie czynnej ochrony ekosystemów wodnych:

- zachowanie i ochrona zbiorników wód powierzchniowych wraz z pasem roślinności okalającej,
- zachowanie pasów roślinności wzdłuż rowów melioracyjnych i cieków z dopuszczeniem prac związanych z ich utrzymaniem i konserwacją,
- preferowanie wokół zbiorników wodnych roślinności niskiej i wysokiej ograniczającej spływy powierzchniowe,
- utrzymanie i odtwarzanie meandrów na wybranych odcinkach cieków,
- zwiększanie małej retencji poprzez zachowanie lub odtwarzanie siedlisk hydrogenicznych, w tym źródeł oraz starorzeczy i lokalnych obniżeń terenu.

3.2.2 Korytarze ekologiczne

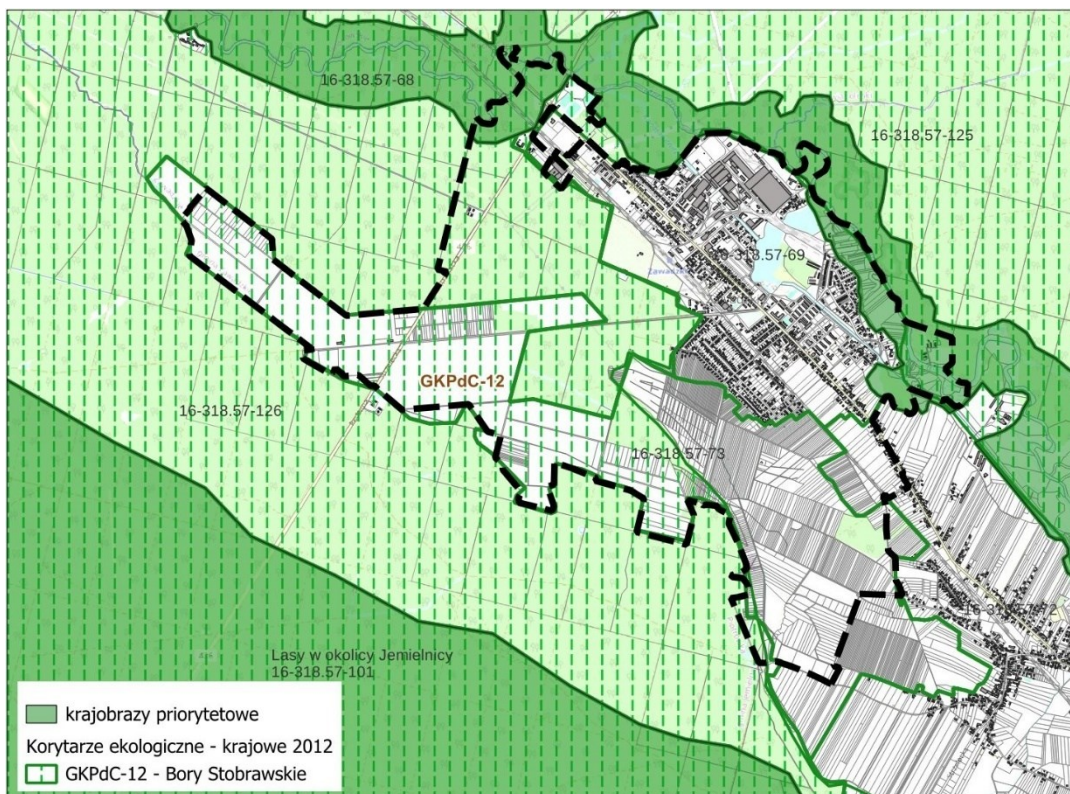
Zgodnie z art. 5 pkt 2 Ustawy z dnia 16 kwietnia 2004 r. o ochronie przyrody, termin „korytarz ekologiczny” oznacza obszar umożliwiający migrację roślin, zwierząt lub grzybów.

W najprostszym znaczeniu jest to szlak migracyjny różnych gatunków zwierząt i roślin umożliwiający ich przemieszczanie pomiędzy większymi obszarami, w tym chronionymi, o cennych walorach przyrodniczych. Korytarz ekologiczny może przebiegać poprzez obszary leśne, doliny rzek, zieleń przydrożną czy pasma górskie, jednak w możliwie największym stopniu powinien zachować ciągłość. Koncepcja korytarzy ekologicznych ma istotne znaczenie praktyczne w planowaniu przestrzennym, gdzie wskazane jest uwzględnianie terenów, których ciągłość powinna podlegać szczególnej ochronie dla zachowania połączeń między cennymi siedliskami. Utrzymanie ciągłości korytarzy ekologicznych ma duże znaczenie dla różnorodności biologicznej rozumianej jako zróżnicowanie organizmów żyjących w ekosystemach, w obrębie gatunku (różnorodność genetyczna) i między gatunkami (różnorodność gatunkowa) oraz zróżnicowanie ekosystemów (art. 5 pkt 16 ustawy o ochronie przyrody).

W Polsce pierwszą koncepcją była sieć korytarzy ekologicznych wyznaczonych w ramach ECONET-Polska (Liro 1995). Kolejną wersję przedstawił zespół badaczy pod przewodnictwem W. Jędrzejewskiego (2005), która następnie została rozszerzona i zmodyfikowana we współpracy z Pracownią na rzecz Wszystkich Istot (2012). W ten sposób powstała kompletna mapa korytarzy istotnych dla populacji dużych ssaków leśnych oraz spójności siedlisk leśnych i wodno-błotnych w skali krajowej i kontynentalnej⁸. Chociaż nie ma ona mocy prawnej, stanowi podstawę do uwzględniania korytarzy ekologicznych w planowaniu przestrzennym.

⁸ <https://korytarze.pl/mapa/mapa-korytarzy-ekologicznych-w-polsce>

Obszar opracowania zmiany miejscowego planu zagospodarowania przestrzennego dla miasta Zawadzkie położony jest częściowo w zasięgu głównego korytarza południowo-centralnego Bory Stobrawskie o kodzie GKPdC-12 (wg. poprzedniego podziału z 2005 r. GKPdC-6 Opole-Katowice)(ryc.9).



Ryc. 9 Lokalizacja obszaru objętego zmianą planu w stosunku do krajobrazów priorytetowych wyznaczonych w Audycie krajobrazowym województwa opolskiego oraz korytarzy ekologicznych /źródło: opracowanie własne/

3.2.3 Ochrona krajobrazu

Zgodnie z Ustawą z dnia 24 kwietnia 2015 r. o zmianie niektórych ustaw w związku ze wzmocnieniem narzędzi ochrony krajobrazu (Dz.U. z 2015 r. poz. 774 i poz. 1688), zwaną dalej Ustawą krajobrazową, w celu ochrony krajobrazu marszałek województwa sporządza audyt krajobrazowy. W tym celu identyfikuje, charakteryzuje i ocenia wszystkie krajobrazy, wyłaniając te, które mają dla społeczności najwyższe wartości i dostarczają obiektywne dowody swojej rzeczywistej wyjątkowości tzw. krajobrazy priorytetowe. Dla każdego wyznaczonego krajobrazu priorytetowego audyt wyznacza rekomendacje i wnioski dotyczące kształtowania i ochrony danego krajobrazu. Audyt krajobrazowy stanowi podstawę do podejmowania działań w zakresie ochrony i kształtowania krajobrazu na poziomie regionalnym, a zawarte w nim rekomendacje stanowią wytyczne do sporządzania aktów planowania przestrzennego.

Audyt krajobrazowy województwa opolskiego został przyjęty Uchwałą nr XIV/158/2025 Sejmiku Województwa Opolskiego z dnia 25 marca 2025 r. Na obszarze gminy Zawadzkie wyznacza on dwa krajobrazy priorytetowe:

„Dolina Małej Panwi” (16-318.57-68) - celem głównym jest ochrona walorów fizjonomicznych i przyrodniczych doliny rzeki Małej Panwi, zachowanie spójności i powiązań przestrzennych w ramach regionalnego systemu ekologicznego – obszaru węzłowego Lasów Stobrawsko-Turawskich oraz korytarza regionalnego Małej Panwi. W przypadku planowania i zagospodarowania przestrzennego na poziomie lokalnym (gminy Zawadzkie) należy wziąć pod uwagę następujące rekomendacje i wytyczne, które obszarowo dotyczą gminy Zawadzkie:

- zachowanie dotychczasowego sposobu przeznaczenia i użytkowania terenu, z zachowaniem mozaiki terenów leśnych, łąkowych, orných i wodnych,

- nielocalizowanie zabudowy związanej z trwałą wycinką lasu i odlesianiem gruntów w celu zapobiegania fragmentacji siedlisk, za wyjątkiem służącej celom turystyczno-rekreacyjnym oraz budowie obiektów i urządzeń służących celom gospodarki leśnej, ochronie przyrody, ochronie przeciwpożarowej oraz przeciwpowodziowej,
- wprowadzanie nowej zabudowy wyłącznie na terenach wskazywanych w gminnych dokumentach planistycznych,
- utrzymanie i rozbudowa infrastruktury turystyczno-rekreacyjnej, z koncentracją infrastruktury rekreacyjnej na wyznaczonych terenach (stancje wodne),
- ukierunkowanie ruchu turystycznego oraz czytelne oznakowanie szlaków turystyki pieszej, rowerowej, konnej i wodnej,
- zagospodarowanie terenu i prowadzenie gospodarki leśnej zgodnie z ustaleniami planu urządzenia leśnego Nadleśnictwa Zawadzkie, ze szczególnym uwzględnieniem ciągłości i zrównoważonego wykorzystania lasu oraz dostosowania drzewostanów do zmieniających się warunków klimatycznych,
- minimalizowanie destrukcyjnych oddziaływań estetyczno-widokowych istniejącej i planowanej naziemnej infrastruktury przesyłowej (kablowanie sieci przesyłowych),
- dostosowanie skali wykorzystania terenu do chłonności przyrodniczej i pojemności infrastruktury turystyczno-rekreacyjnej szlaku wodnego
- ochrona walorów fizjonomicznych doliny rzecznej z charakterystycznym biotopem i biocenozą,

„Lasy w okolicy Jemielnicy” (16-318.57-101) celem głównym jest zachowanie rozległych terenów leśnych z licznymi formami wydmowymi, zaznaczającymi się w fizjonomii krajobrazu oraz wysokimi walorami przyrodniczymi w obrębie istniejących zespołów przyrodniczo-krajobrazowych „Szczyпки”, „Piaskowa Góra”, „Mostki” oraz Obszaru Chronionego Krajobrazu „Lasy Stobrawsko-Turawskie”. W przypadku planowania i zagospodarowania przestrzennego na poziomie lokalnym (gminy Zawadzkie) należy wziąć pod uwagę następujące rekomendacje i wytyczne:

- zachowanie dotychczasowego sposobu użytkowania terenu,
- nielocalizowanie zabudowy związanej z trwałą wycinką lasu i odlesianiem gruntów w celu zapobiegania fragmentacji siedlisk leśnych, za wyjątkiem służącej celom turystyczno-rekreacyjnym oraz budowie obiektów i urządzeń służących celom gospodarki leśnej, ochronie przyrody, ochronie przeciwpożarowej oraz przeciwpowodziowej,
- utrzymanie i rozbudowa infrastruktury turystyczno-rekreacyjnej, z ukierunkowaniem ruchu turystycznego oraz czytelnym oznakowaniem szlaków turystyki pieszej, rowerowej i konnej,
- zagospodarowanie terenu i prowadzenie gospodarki leśnej zgodnie z ustaleniami planu urządzenia leśnego Nadleśnictwa Zawadzkie, ze szczególnym uwzględnieniem ciągłości i zrównoważonego wykorzystania lasu oraz dostosowania drzewostanów do zmieniających się warunków klimatycznych,
- prowadzenie prac leśnych w sposób uwzględniający istniejącą, charakterystyczną dla obszaru rzeźbę terenu (wydmy śródlądowe),
- zachowanie spójności, integralności przestrzennej oraz bioróżnorodności terenów leśnych oraz zapewnienie ich powiązania z otoczeniem zewnętrznym,
- utrzymanie stref ekotonowych na granicy terenów leśnych z terenami rolnymi,
- ochrona wyróżników krajobrazowych obszaru (zespoły wydm utwierdzonych) i zapewnienie trwałości funkcjonowania istniejących form ochrony krajobrazowej (zespoły przyrodniczo-krajobrazowe „Szczyпки”, „Piaskowa Góra”, „Mostki” oraz Obszaru Chronionego Krajobrazu „Lasy Stobrawsko-Turawskie”).

Część krajobrazu priorytetowego „Dolina Małej Panwi” znajduje się w granicach obszaru objętego zmianą miejscowego planu zagospodarowania przestrzennego dla miasta Zawadzkie. Zmiana planu nie dotyczy

przeznaczenia terenu i nie zmienia dotychczasowego sposobu zagospodarowania. Nie wpłynie również na walory fizjonomiczne doliny rzecznej.

3.3 Skutki wpływu dotychczasowego zagospodarowania terenu na środowisko

Obszar opracowania zmiany miejscowego planu zagospodarowania przestrzennego dla miasta Zawadzkie zaliczany jest do krajobrazów antropogenicznych, jednak cechuje się znacznym zróżnicowaniem w zależności od stopnia ingerencji człowieka. Tereny zabudowane miasta otaczają grunty rolne orne, łąki i fragmenty zadrzewień z florą w dużym stopniu zorganizowaną przez człowieka. Większą część obszaru zajmują jednak lasy zaliczane do obszarów cennych przyrodniczo, pełniące funkcje ochronne lub krajobrazowe.

Zmiany planu dotyczą części terenów przeznaczonych w obowiązującym planie miejscowym pod zabudowę, natomiast nie ingerują w grunty rolne oraz obszary przyrodnicze.

Zgodnie z „Rejestrem zakładów dużego i zwiększonego ryzyka wystąpienia awarii” prowadzonym przez Wojewódzkiego Inspektora Ochrony Środowiska w Opolu, na terenie gminy Zawadzkie funkcjonuje jeden zakład dużego ryzyka (ZDR), tj. UNIMOT S.A. ul. Świerklańska 2a, Zawadzkie. Kategoria zakładu i zaliczenie go do zakładów ZDR wymaga wprowadzenia zmiany w obowiązującym planie miejscowym, zgodnie z którym zakład położony jest na terenie oznaczonym symbolem 14P,U. Dotychczasowe zagospodarowanie terenu ma charakter przemysłowy. Na przedmiotowym terenie zlokalizowana jest m.in. rozlewnia gazu, w tym sześć zbiorników naziemnych o łącznej pojemności 716m³, która zgodnie z wydaną decyzją środowiskową podlegać będzie rozbudowie o dwa dodatkowe podziemne zbiorniki gazu płynnego o łącznej pojemności 1200m³. Przedsięwzięcie zaliczane jest do mogących potencjalnie znacząco oddziaływać na środowisko. W bezpośrednim sąsiedztwie zakładu nie występuje zwarta zabudowa mieszkaniowa. Teren nie jest położony w granicach form ochrony przyrody, natomiast graniczy bezpośrednio z Obszarem Chronionego Krajobrazu „Lasy Stobrawsko-Turawskie”. W sporządzonym raporcie oddziaływania na środowisko nie stwierdzono znaczącego negatywnego wpływu na środowisko, w tym na obszary chronione, siedliska przyrodnicze, ani dziką faunę.

W latach 2020-2023 na terenie gminy Zawadzkie nie miały miejsca poważne awarie ani też zdarzenia o znamionach poważnej awarii. Na terenie gminy zlokalizowana jest również część zakładu NITROERG S.A. w Krupskim Młynie, który w rejestrze woj. śląskiego również zakwalifikowany został jako zakład dużego ryzyka, jednak nie figuruje on w rejestrze dla woj. opolskiego.

Zabudowa miasta Zawadzkie rozciągnięta jest wzdłuż drogi wojewódzkiej nr 901, przy czym w części zachodniej koncentrują się tereny dawnej huty i walcowni rur oraz towarzyszącej im infrastruktury technicznej, w części centralnej dominuje zabudowa mieszkaniowa wielorodzinna oraz usługi, natomiast w części wschodniej i południowej występuje zabudowa mieszkaniowa jednorodzinna.

Stan środowiska na obszarze miasta jest dość dobry i nie stwarza zagrożenia dla mieszkańców. Przekształcenia i modernizacja zakładów na terenach przemysłowych zmniejszyły ich oddziaływanie na środowisko w stosunku do sytuacji historycznej.

Najbardziej odczuwalny jest ruch samochodowy stanowiący źródło zanieczyszczenia powietrza atmosferycznego, w tym m.in. emisji pyłów oraz hałasu, a także potencjalnego zanieczyszczenia gruntu oraz wód podziemnych. Uciążliwości akustyczne związane są również z przejazdami pociągów, jednak występują one stosunkowo rzadko. Zgodnie z informacjami przekazanymi przez PKP średnie natężenie ruchu na sąsiadującym z obszarem opracowania odcinku linii kolejowej wynosi siedem pociągów na dobę oraz sporadycznie pociągi towarowe.

Na obszarze opracowania występują obiekty infrastruktury technicznej zaliczane do przedsięwzięć mogących znacząco oddziaływać na środowisko w rozumieniu przepisów odrębnych⁹, w tym m.in. główny punkt zasilania GPZ, linie elektroenergetyczne 110kV, sieć gazowa wysokiego ciśnienia, ujęcia wody na potrzeby komunalne i zakładowe, zakładowa oczyszczalnia ścieków.

Tereny zurbanizowane mają niewielką wartość przyrodniczą. Jednocześnie grunty położone wzdłuż Małej Panwi oraz lasy stanowią cenną ostoję objętą ochroną prawną.

Dotychczasowe zagospodarowanie terenu ma charakter utrwalony, a jego oddziaływanie na środowisko, w szczególności w odniesieniu do terenów przemysłowych, jest mniejsze niż historycznie.

4 CELE, ROZWIĄZANIA FUNKCJONALNO-PRZESTRZENNE I USTALENIA PROJEKTU MIEJSCOWEGO PLANU ZAGOSPODAROWANIA PRZESTRZENNEGO

4.1 Główne cele i założenia projektu planu miejscowego

Zmiana miejscowego planu zagospodarowania przestrzennego miasta Zawadzkie sporządzana jest na podstawie Uchwały Nr IX/80/2025 Rady Miejskiej w Zawadzkim z dnia 27 stycznia 2025 r. i dotyczy wyłącznie części tekstowej. W projekcie planu nie wprowadza się żadnych zmian w zakresie przeznaczenia terenów, nie powiększa się zasięgu terenów budowlanych ani ich funkcji.

Głównym celem planu jest:

- dopuszczenie lokalizacji przedsięwzięć mogących zawsze znacząco oddziaływać na środowisko oraz zwiększenie wysokości zabudowy na wybranych terenach produkcyjnych P i produkcyjno-usługowych P,U,
- dostosowanie zapisów planu do stanu istniejącego w zakresie działającego na terenie 14P,U zakładu Unimot stwarzającego zagrożenie wystąpieniem poważnej awarii przemysłowej oraz zakładu gospodarki komunalnej, w tym gospodarki odpadami w ramach PSZOK-u,
- dopuszczenie budowy stacji bazowej telefonii komórkowej na terenie istniejącego GPZ,
- korekta wykazu zabytków zgodnie z aktualną gminną ewidencją zabytków,
- korekta zapisów planu dotyczących odnawialnych źródeł energii.

Dodatkowo, wprowadzono zapisy dotyczące obszarów priorytetowych wyznaczonych w audycie krajobrazowym.

Wnioski złożone do projektu planu (formalne) jak również przed przystąpieniem do jego sporządzania dotyczyły również:

- uwzględnienia istniejącej stacji bazowej telefonii komórkowej wybudowanej na terenie kolejowym oraz zabezpieczenia terenu kolejowego przed negatywnym oddziaływaniem ze strony zabudowy planowanej w sąsiedztwie, w tym fotowoltaiki,
- uwzględnienia wydanej decyzji na rozbudowę drogi wojewódzkiej nr 901,
- uwzględnienia wydanej decyzji środowiskowej na budowę napowietrznej linii elektroenergetycznej najwyższych napięć 400kV po śladzie istniejącej linii wysokiego napięcia 110 kV,

⁹ Rozporządzenie Rady Ministrów z dnia 10 września 2019 r. w sprawie przedsięwzięć mogących znacząco oddziaływać na środowisko

- wprowadzenie ograniczeń dla zabudowy stwarzającej uciążliwość zapachowe i pylenie.

Wnioski te zostały odrzucone lub uwzględnione częściowo, jedynie w zakresie zmian w treści uchwały, dopuszczonych w uchwale intencyjnej.

Projekt zmiany planu miejscowego nie wprowadza zmian w strukturze funkcjonalno-przestrzennej miasta Zawadzkie. Nie wprowadza również zmian w dotychczasowych zapisach dotyczących ochrony środowiska i przyrody. Utrzymano obowiązujące nakazy, zakazy i ograniczenia, w tym m.in. w zakresie ochrony przyrody, gospodarki wodno-ściekowej, gospodarki odpadami. Utrzymano zakaz realizacji przedsięwzięć i podejmowania działań mogących w istotny sposób pogorszyć stan siedlisk przyrodniczych oraz siedlisk gatunków roślin i zwierząt, a także w istotny sposób wpłynąć negatywnie na gatunki, dla których ochrony został wyznaczony obszar Natura 2000 „Dolina Małej Panwi” PLH160008.

Wprowadzono natomiast dopuszczenie lokalizacji przedsięwzięć mogących zawsze znacząco oddziaływać na środowisko na części terenów P i U,P, przy czym na terenach U,P położonych w granicach Obszaru Chronionego Krajobrazu „Lasy Stobrawsko-Turawskie” nałożono dodatkowy warunek wynikający z przepisów ustawy o ochronie przyrody, polegający na dopuszczeniu jedynie tych przedsięwzięć, dla których w ocenie oddziaływania na środowisko stwierdzony zostanie brak negatywnego wpływu na ochronę przyrody, w tym pełnią funkcję korytarzy ekologicznych i ochronę krajobrazu obszaru chronionego krajobrazu.

W odniesieniu do lokalizacji zakładów o zwiększonym lub dużym ryzyku wystąpienia poważnych awarii przemysłowych, w zmianie planu dopuszczono utrzymanie istniejącej rozlewni gazu firmy Unimot zaliczanej do kategorii zakładów o dużym ryzyku.

W zakresie zaopatrzenia w ciepło i energię elektryczną dopuszczono instalacje odnawialnych źródeł energii co pozwoli na zwiększenie udziału oze w bilansie energetycznym.

W zakresie ochrony zabytków w zmianie planu dostosowano wykaz zabytków objętych ochroną do aktualnej gminnej ewidencji zabytków, w tym poprzez wykreślenie części obiektów i dopisanie nowych.

W zmianie planu wprowadzono również zapis wskazujący, że część obszaru objętego opracowaniem zlokalizowana jest w granicach krajobrazu priorytetowego o kodzie 16-318.57-68 Dolina Małej Panwi, dla którego obowiązują przepisy odrębne oraz uchwała Sejmiku Województwa Opolskiego jako akt tworzący przedmiotową formę ochrony.

W zakresie wyposażenia terenu w infrastrukturę techniczną projekt zmiany planu nie wprowadza zmian i zakłada pełne uzbrojenie w podstawowe media i sieci, w tym: wodę, energię elektryczną oraz kanalizację sanitarną i deszczową, zgodnie z dotychczas obowiązującym planem miejscowym.

4.2 Powiązania z innymi dokumentami i aktami prawa miejscowego

4.2.1 Zgodność ustaleń projektowanego przeznaczenia i zagospodarowania terenów z uwarunkowaniami określonymi w opracowaniu ekofizjograficznym.

Dla gminy Zawadzkie, w tym obszarze objętego projektem zmiany planu miejscowego sporządzone zostało *Opracowanie ekofizjograficzne podstawowe dla miasta i gminy Zawadzkie* (NaturSpace Sp. z o.o., 2024). Do najistotniejszych wytycznych określonych w opracowaniu ekofizjograficznym wskazanych do uwzględnienia w planie miejscowym należą:

- uwzględnienie ochrony obszarów cennych przyrodniczo, w tym: doliny rzeki Mała Panew z cennym wodno-leśno-łąkowym krajobrazem mozaikowym, kompleksów leśnych o dużych walorach przyrodniczych, strefy łąkowej w dolinie Bziczki, torfowisk i turzycowisk, starorzeczy, wydm
- uwzględnienie istniejących i projektowanych form ochrony przyrody, w tym m.in. Obszaru Natura 2000 Dolina Małej Panwi, Obszaru Chronionego Krajobrazu Lasy Stobrawsko-Turawskie,

- ochrona wartości krajobrazowych,
- ochrona zasobów udokumentowanych głównych zbiorników wód podziemnych GZWP 333 „Zbiornik Opole – Zawadzkie”, GZWP 327 „Zbiornik Lubliniec – Myszków”, GZWP 335 „Zbiornik Krapkowice – Strzelce Opolskie” oraz GZWP 328 „Zbiornik Dolina Kopalna Małej Panwi”,
- ochrona istniejących ujęć wody,
- ochrona gleb I-III klasy bonitacyjnej oraz gleb organicznych,
- zagęszczanie i uzupełnianie zabudowy oraz unikanie przeznaczania nowych terenów pod zabudowę,
- rewitalizacja obszarów zdegradowanych i zdewastowanych,
- wykorzystanie historycznego układu sieci osadniczej do rozwoju funkcji rekreacyjno-turystycznej,
- ograniczenia w zabudowie wynikające z zagrożenia podtopieniami i powodzią.

Dokonano również oceny czynników morfologicznych i warunków gruntowo-wodnych, wyznaczając tereny przydatne i nieprzydatne dla zabudowy.

Analizując ustalenia projektu *zmiany miejscowego planu zagospodarowania przestrzennego miasta Zawadzkie* w zakresie powyższych wytycznych stwierdzono, co następuje:

- zmiana planu nie dotyczy lokalizacji nowej zabudowy, zatem nie odnosi się do waloryzacji terenów w zakresie ich przydatności pod zabudowę, zagrożenia powodzią, ochrony gruntów rolnych i leśnych, ochrony ujęć wody,
- nie wprowadzano zmian w zakresie zapisów mających na celu ochronę wód podziemnych przed zanieczyszczeniami, tym samym nadal obowiązywać będą zapisy planu miejscowego uchwalonego w 2019 r.,
- nie wprowadzano zmian w zakresie zaopatrzenia w ciepło i energię elektryczną, przy czym dopuszczono instalacje odnawialnych źródeł energii z wyjątkiem lokalizacji biogazowni i turbin wiatrowych,
- obszar objęty zmianą planu nie ingeruje przestrzennie w obszary objęte formami ochrony przyrody, wprowadza natomiast zapisy zwiększające możliwe uciążliwości dla środowiska na istniejących terenach przemysłowych i produkcyjno-usługowych,
- projekt planu dopuszcza zwiększenie wysokości zabudowy, w tym na obszarze chronionego krajobrazu.

Ustalenia projektu zmiany planu miejscowego uwzględniają wytyczne opracowania ekofizjograficznego w zakresie dyspozycji funkcjonalno-przestrzennej, natomiast w części zwiększają presję na środowisko i krajobraz na obszarze istniejących terenów inwestycyjnych.

Zgodność ustaleń projektu planu z aktami prawnymi dotyczącymi form ochrony przyrody

Zgodność ustaleń projektu planu z Planem zadań ochronnych dla Obszaru Natura 2000 „Dolina Małej Panwi”

Obszar objęty projektem zmiany miejscowego planu zagospodarowania przestrzennego dla miasta Zawadzkie położony jest częściowo w granicach Obszaru Natura 2000 „Dolina Małej Panwi” PLH 160008. Dla przedmiotowego obszaru ustanowiony został Plan zadań ochronnych, określający cele działań ochronnych odrębnie dla każdego z przedmiotów ochrony.

Przedmiotem specjalnej ochrony na obszarze ostoi jest dziewięć siedlisk przyrodniczych, spośród których na obszarze opracowania zmiany planu występują płaty siedlisk o kodach **3260**, **7230**, **9170** i **91E0**. Nadrzędnym celem ochrony jest utrzymanie siedlisk w stanie nie pogorszonym.

Tabela 2

Przedmiot ochrony	Zagrożenia istniejące i potencjalne
3260 Nizinne i podgórskie rzeki ze zbiorowiskami włośniczników (<i>Ranunculon fluitantis</i>)	Obce gatunki inwazyjne Regulowanie (prostowanie) koryt rzecznych, zmiana przebiegu koryt Niewielkie projekty hydroenergetyczne, jazy
7230 Górskie i nizinne torfowiska zasadowe o charakterze młak, turzycowisk i mechowisk	Zaniechanie/brak koszenia Problematyczne gatunki rodzime Zmiana składu gatunkowego (sukcesja) Zasypywanie terenu, melioracje i osuszanie
9170 Grąd środkowoeuropejski i subkontynentalny (<i>Galio-Carpinetum</i> , <i>Tilio-Carpinetum</i>)	Odnawianie lasu po wycince (gatunki nierodzone i rodzime niezgodne z siedliskiem) Usuwanie martwych i umierających drzew Obce gatunki inwazyjne Problematyczne gatunki rodzime Wycinka lasu Usuwanie podszytu
91E0 Łęgi wierzbowe, topolowe, olszowe i jesionowe (<i>Salicetum albo-fragilis</i> , <i>Populetum albae</i> , <i>Alnenion glutinoso-incanae</i> , olsy źródłiskowe)	Usuwanie martwych i umierających drzew Obce gatunki inwazyjne Problematyczne gatunki rodzime Zasypywanie terenu, melioracje i osuszanie Regulowanie (prostowanie) koryt rzecznych, zmiana przebiegu koryt Susze i zmniejszenie opadów Odnawianie lasu po wycince (gatunki rodzime niezgodne z siedliskiem) Wycinka lasu

Plan zadań ochronnych nie określił wskazań do zmian w obowiązującym miejscowym planie zagospodarowania przestrzennego dla miasta Zawadzkie.

Zmiana planu miejscowego nie dotyczy przeznaczenia terenów i nie ingeruje w istniejące siedliska będące przedmiotem ochrony w obszarze Natura 2000. Tym samym zapisy zmiany planu nie będą prowadziły do zmniejszenia powierzchni siedliska lub pogorszenia jego stanu.

4.2.2 Zgodność ustaleń projektu planu z celami ochrony Obszaru Chronionego Krajobrazu „Lasy Stobrawsko-Turawskie”

Zgodnie z Uchwałą Nr XX/228/2016 Sejmiku Województwa Opolskiego z dnia 27 września 2016 r. w sprawie obszarów chronionego krajobrazu, zmienioną Uchwałą Nr XXII/255/2016 z dnia 29 listopada 2016 r. oraz Uchwałą Nr XXX/336/2017 z dnia 13 czerwca 2017 r.:

§ 3. 1. W celu zachowania walorów obszarów chronionego krajobrazu na ich terenie określa się następujące zakazy:

„1) realizacji przedsięwzięć mogących znacząco oddziaływać na środowisko w rozumieniu przepisów ustawy z dnia 3 października 2008 r. o udostępnianiu informacji o środowisku i jego ochronie, udziale społeczeństwa w ochronie środowiska oraz o ocenach oddziaływania na środowisko;

2) budowania nowych obiektów budowlanych w pasie szerokości 100 m od:

a) linii brzegów rzek, jezior i innych naturalnych zbiorników wodnych,

b) zasięgu lustra wody w sztucznych zbiornikach wodnych usytuowanych na wodach płynących przy normalnym poziomie piętrzenia określonym w pozwoleniu wodno prawnym, o którym mowa w art. 122 ust. 1 pkt 1 ustawy z dnia 18 lipca 2001 r. – Prawo Wodne

- z wyjątkiem urządzeń wodnych oraz obiektów służących prowadzeniu racjonalnej gospodarki rolnej, leśnej lub rybackiej;

3) likwidowania i niszczenia zadrzewień śródpolnych, przydrożnych i nadwodnych, jeżeli nie wynikają one z potrzeby ochrony przeciwpowodziowej i zapewnienia bezpieczeństwa ruchu drogowego lub wodnego lub budowy, odbudowy, utrzymania, remontów lub naprawy urządzeń wodnych;

4) wydobywania do celów gospodarczych skał, w tym torfu, oraz skamieniałości, w tym kopalnych szczątków roślin i zwierząt, a także minerałów;

5) dokonywania zmian stosunków wodnych, jeżeli służą innym celom niż ochrona przyrody lub zrównoważone wykorzystanie użytków rolnych i leśnych oraz racjonalna gospodarka wodna lub rybactwo;

6) likwidowania naturalnych zbiorników wodnych, starorzeczy i obszarów wodno - błotnych.

2. Zakaz, o którym mowa w § 3 ust. 1 pkt 2, nie dotyczy:

1) obszarów zabudowy miast i wsi, w granicach określonych w miejscowym planie zagospodarowania przestrzennego, a w przypadku jego braku w studium uwarunkowań i kierunków zagospodarowania przestrzennego gminy, jeżeli przeprowadzona strategiczna ocena oddziaływania na środowisko wykazała brak negatywnego wpływu na ochronę przyrody, w tym pełnioną funkcję korytarzy ekologicznych i ochronę krajobrazu obszaru chronionego krajobrazu;

2) sztucznych zbiorników wodnych, za wyjątkiem: Zbiornika Nyskiego, Otmuchowskiego i Turawskiego;

3) siedlisk rolniczych – w zakresie uzupełniania istniejącej zabudowy o obiekty związane z prowadzeniem gospodarstwa rolnego;

4) działek przeznaczonych pod zabudowę wyznaczonych w obowiązujących w dniu wejścia w życie niniejszej uchwały miejscowych planach zagospodarowania przestrzennego lub decyzjach lokalizacyjnych;

5) uzupełnienia zabudowy pod warunkiem nie zmniejszania odległości budynków od linii brzegów rzek, jezior i innych naturalnych zbiorników wodnych ustalonej w odniesieniu do budynków występujących na działkach budowlanych bezpośrednio przylegających;

6) kontynuacji zabudowy zwartej - w rozumieniu art. 4 pkt 29 ustawy o ochronie gruntów rolnych i leśnych (tj. Dz. U. z 2015 r. poz. 909 z późn. zm.), pod warunkiem nie zmniejszania odległości budynków od linii brzegów rzek, jezior i innych naturalnych zbiorników wodnych ustalonej w odniesieniu do budynku występującego na działce budowlanej bezpośrednio przylegającej,

7) budowy nowych oraz odbudowy, nadbudowy i rozbudowy obiektów budowlanych w granicach zabudowanej budynkiem działki budowlanej w rozumieniu art. 2 pkt 12 ustawy z dnia 27 marca 2003 r. o planowaniu i zagospodarowaniu przestrzennym (tj. Dz. U. z 2016 r. poz. 778 z późn. zm.), pod warunkiem nie zmniejszenia dotychczasowej odległości budynków od linii brzegów rzek, jezior i innych naturalnych zbiorników wodnych na tej działce, gdy działki bezpośrednio przylegające są niezabudowane,

8) budowy nowych oraz odbudowy, nadbudowy i rozbudowy istniejących obiektów budowlanych w granicach zabudowanej budynkiem działki budowlanej w rozumieniu art. 2 pkt 12 ustawy z dnia 27 marca 2003 r. o planowaniu i zagospodarowaniu przestrzennym (tj. Dz. U. z 2016 r. poz. 778 z późn. zm.), pod warunkiem nie zmniejszenia dotychczasowej odległości budynków od linii brzegów rzek, jezior i innych naturalnych zbiorników wodnych, w stosunku do działki bezpośrednio przylegającej, gdy istniejące budynki na tej działce położone są w odległości mniejszej od linii brzegów rzek, jezior i innych naturalnych zbiorników wodnych niż na działce przewidzianej do realizacji inwestycji.

3. Zakaz, o którym mowa w § 3 ust. 1 pkt 3, nie dotyczy:

a) zadrzewień śródpolnych, których usunięcie jest konieczne w celu przywrócenia użytkowania gruntów rolnych - krzewów do 10 lat lub drzew, których obwód pnia na wysokości 5 cm nie przekracza 35 cm w przypadku topoli, wierzb, kasztanowca zwyczajnego, klonu jesionolistnego, klonu srebrzystego, robinii akacjowej i platanu klonolistnego oraz 25 cm w przypadku pozostałych gatunków drzew.

4. Zakaz, o którym mowa w § 3 ust. 1 pkt 4, nie dotyczy obszarów, na których położone są złoża kopalin udokumentowane przed dniem wejścia w życie niniejszej uchwały i których dokumentacje zostały zatwierdzone przez właściwy organ administracji geologicznej.”

Zmiana miejscowego planu zagospodarowania przestrzennego dla miasta Zawadzkie wprowadza na części terenów dopuszczenie realizacji przedsięwzięć mogących znacząco oddziaływać na środowisko, co nie jest wprost zgodne z zakazem ustalonym w § 3 ust. 1 pkt 1 uchwały Sejmiku Województwa Opolskiego w sprawie obszarów chronionego krajobrazu.

Jednocześnie ustawa o ochronie przyrody w art. 23 ust. 3 ustala, że zakaz lokalizacji przedsięwzięć mogących znacząco oddziaływać na środowisko, „nie dotyczy realizacji przedsięwzięć dla których przeprowadzona ocena oddziaływania na środowisko wykazała brak negatywnego wpływu na ochronę przyrody i ochronę krajobrazu obszaru chronionego krajobrazu.”

Uwzględniając hierarchię aktów prawa i nadrzędny charakter ustawy nad uchwałą sejmiku województwa przyjęto zatem, że realizacja przedsięwzięć mogących znacząco oddziaływać na środowisko na Obszarze chronionego krajobrazu „Lasy Stobrawsko-Turawskie” jest możliwa, jednak wymaga spełnienia warunku braku negatywnego wpływu na ochronę przyrody i ochronę krajobrazu obszaru chronionego krajobrazu. Zapis taki ujęto w projekcie zmiany planu miejscowego, a jego realizacja na etapie decyzji o środowiskowych uwarunkowaniach pozwoli na zachowanie zgodności z przepisami prawa.

Tym samym projekt zmiany planu miejscowego nie narusza ustaleń przepisów prawa z zakresu ochrony przyrody w odniesieniu do obszaru chronionego krajobrazu „Lasy Stobrawsko-Turawskie”.

4.2.3 Zgodność ustaleń planu z celami ustanowienia korytarzy ekologicznych

Obszar objęty zmianą planu miejscowego położony jest częściowo w granicach korytarza ekologicznego wyznaczonego w koncepcji z 2012 r., w tym:

głównego korytarza południowo-centralnego Bory Stobrawskie o kodzie GKPdC-12 (wg koncepcji z 2005 r. o kodzie GKPdC-6 Opole-Katowice).

Uwzględniając główne cele utworzenia sieci korytarzy ekologicznych oraz brak zmian w przeznaczeniu terenów w projekcie zmiany planu miejscowego należy stwierdzić, że ustalenia planu nie spowodują powstania barier przestrzennych uniemożliwiających lub utrudniających migracje gatunków pomiędzy obszarami chronionymi, nie prowadzą do izolacji ani fragmentacji siedlisk, tym samym nie wpływają na ciągłość korytarzy ekologicznych.

Obowiązujące miejscowe plany zagospodarowania przestrzennego

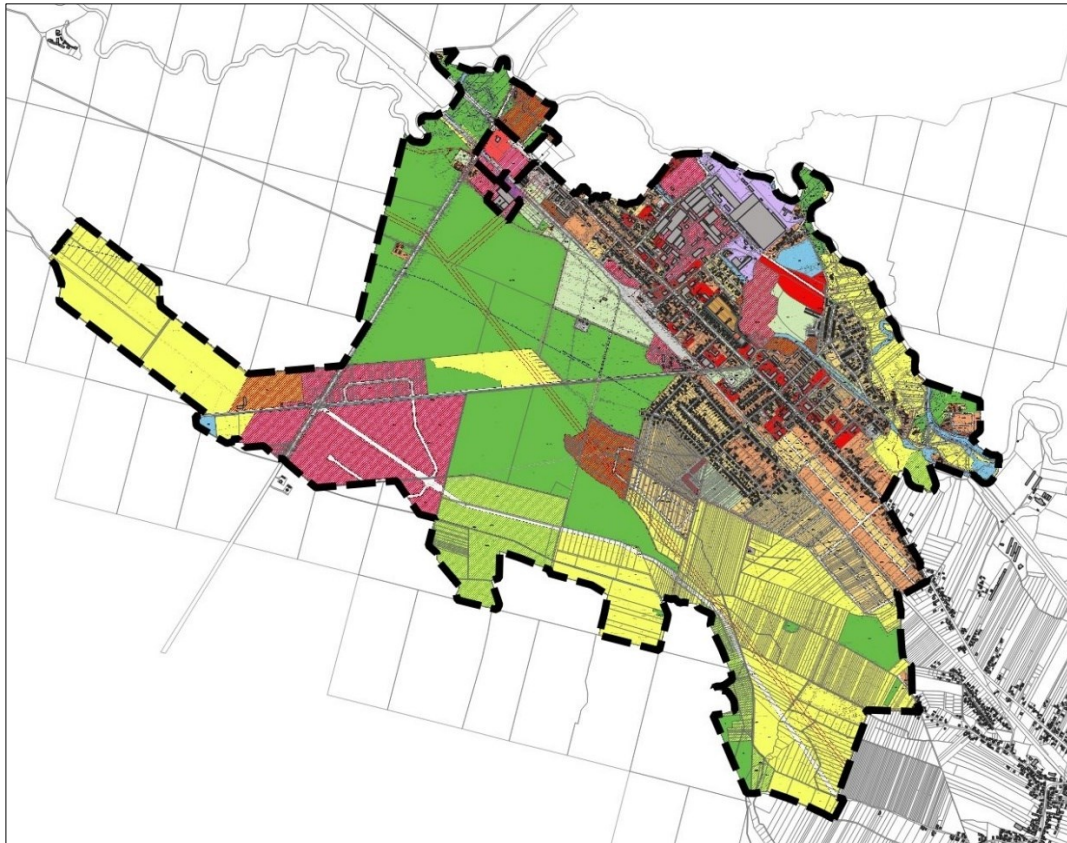
Na przedmiotowym obszarze obowiązuje „Miejscowy plan zagospodarowania przestrzennego dla miasta Zawadzkie”, uchwalony Uchwałą Nr VIII/53/19 Rady Miejskiej w Zawadzkim z dnia 24 czerwca 2019 r. zmieniony uchwałą Nr XLIX/326/22 Rady Miejskiej w Zawadzkim z dnia 28 listopada 2022 r. (Dz. Urz. Woj. Opolskiego z 2022 r. poz. 3270) oraz Uchwałą Nr IX/79/2025 Rady Miejskiej w Zawadzkim z dnia 27 stycznia 2025 r. (Dz. Urz. Woj. Opolskiego z 2025 r. poz. 136). Plan był sporządzony wraz z prognozą oddziaływania na środowisko oraz poddany procedurze oceny oddziaływania na środowisko, zgodnie z wymogami Ustawy o udostępnianiu informacji o środowisku i jego ochronie, udziale społeczeństwa w ochronie środowiska oraz o ocenach oddziaływania na środowisko.

W wyniku projektowanej zmiany planu miejscowego przeznaczenie poszczególnych terenów nie ulegnie zmianie.

W obowiązującym obecnie planie miejscowym przedsięwzięcia zaliczane do mogących zawsze znacząco oddziaływać na środowisko są dopuszczone na wszystkich terenach P (tereny obiektów produkcyjnych, składów i magazynów), jednak dopuszczenie to dotyczy wyłącznie przedsięwzięć już istniejących. W sytuacji przekształceń własnościowych, strukturalnych i branżowych, dla nowych zakładów dopuszczenie to już nie

obowiązuje. Celem projektowanych zapisów zmiany planu jest ustalenie takich samych warunków dla przedsięwzięć istniejących i nowych.

Przedsięwzięcia zaliczane do mogących potencjalnie znacząco oddziaływać na środowisko są w obowiązującym planie miejscowym dopuszczone na wszystkich terenach P oraz na większości terenów P,U (tereny obiektów produkcyjnych, składów i magazynów oraz zabudowy usługowej), z wyjątkiem terenu 13P,U oraz terenów położonych w granicach Obszaru Chronionego Krajobrazu „Lasy Stobrawsko-Turawskie”.



Ryc. 10 Wyrys z obowiązującego miejscowego planu zagospodarowania przestrzennego dla miasta Zawadzkie

4.2.4 Zgodność ustaleń projektu planu ze Studium uwarunkowań i kierunków zagospodarowania przestrzennego miasta i gminy Zawadzkie

Na terenie gminy Zawadzkie obowiązuje „Studium uwarunkowań i kierunków zagospodarowania przestrzennego Miasta i Gminy Zawadzkie” (zmiana) przyjęta uchwałą Nr LVII/384/23 Rady Miejskiej w Zawadzkim z dnia 25 września 2023 r.

Przeznaczenie terenu w planie miejscowym nie ulegnie zmianie i jest zgodne z ustaleniami studium.

Dla terenów których dotyczą projektowane zmiany planu miejscowego, Studium wprowadza następujące ustalenia:

U/P – tereny obiektów produkcyjnych, magazynowych i usługowych:

przeznaczenie podstawowe – obiekty produkcyjne, magazynowe, hurtownie, składy, usługowe w tym stacje obsługi pojazdów, stacje paliw, przy czym na terenie oznaczonym symbolem U/P1 dopuszcza się działalność związaną z selektywną zbiórką, segregacją, gromadzeniem, recyklingiem odpadów oraz ich odzyskiem, a także składowanie, magazynowanie paliw stałych, ciekłych i gazowych

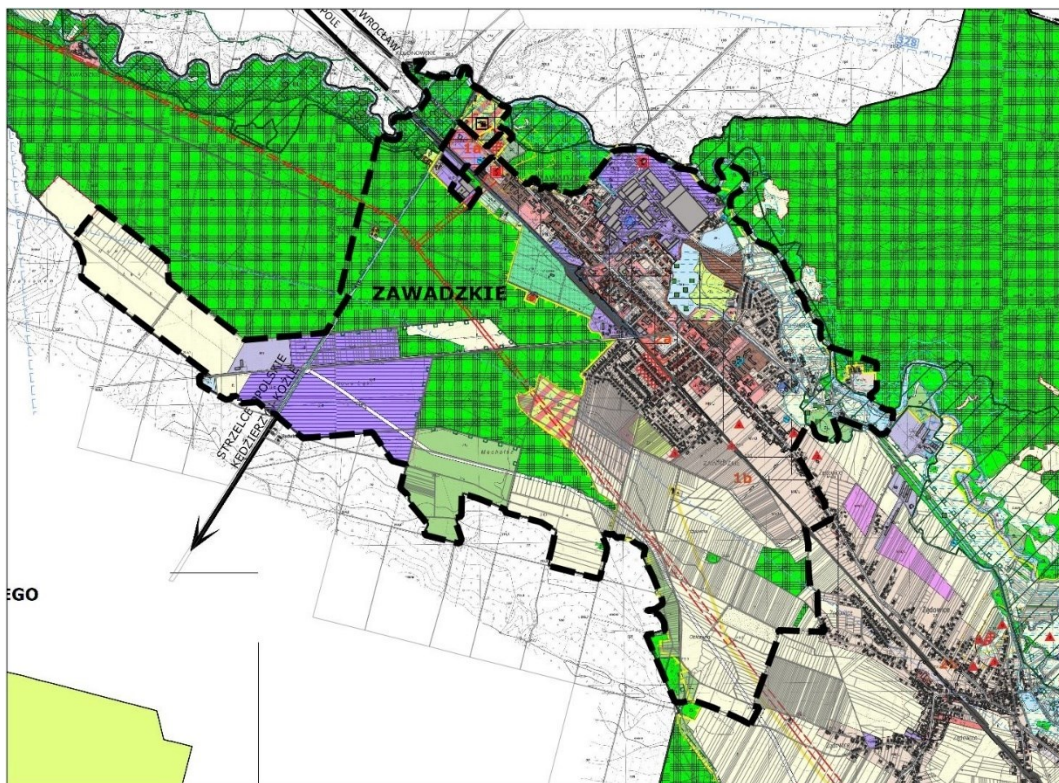
minimalna powierzchnia nowo wydzielanych działek pod zabudowę – 1000 m²,

minimalna powierzchnia biologicznie czynna w granicach działki budowlanej – 10%,

warunki urbanistyczno-architektoniczne:

nowe działki budowlane należy wyznaczać z uwzględnieniem i w oparciu o istniejący oraz projektowany układ drogowy,

wokół granic poszczególnych działek budowlanych graniczących z terenami zabudowy mieszkaniowej należy lokalizować pasy zieleni izolacyjnej od obiektów produkcyjnych.



Ryc. 11 Wyrys z obowiązującego Studium uwarunkowań i kierunków zagospodarowania przestrzennego miasta i gminy Zawadzkie

Studium dla terenów U/P nie odnosi się do możliwości lokalizacji przedsięwzięć mogących znacząco oddziaływać na środowisko, jednak dla innych przeznaczeń wprost ich zakazuje. Pozwala to wnioskować, że brak zakazu dla terenów U/P jest *de facto* dopuszczeniem lokalizacji takich przedsięwzięć.

Ogólna zasada zawarta w studium brzmi: „dla terenów, dla których dopuszczono realizację przedsięwzięć mogących znacząco oddziaływać na środowisko należy stosować rozwiązania technologiczne ograniczające ewentualne negatywne oddziaływanie, a mianowicie ograniczające emisję hałasu, odorów oraz zanieczyszczeń powietrza.”

Projekt zmiany planu miejscowego nie narusza ustaleń studium.

4.2.5 Zgodność rozwiązań funkcjonalno-przestrzennych projektu planu z celami ochrony środowiska ustanowionymi na szczeblu międzynarodowym, wspólnotowym oraz krajowym istotnymi z punktu widzenia projektu miejscowego planu zagospodarowania przestrzennego

Cele ochrony środowiska ustanowione na szczeblu międzynarodowym, wspólnotowym i krajowym grupują się obecnie w dwóch zasadniczych nurtach: oddalania zagrożeń globalnych, w tym związanych z wyczerpywaniem się zasobów planety oraz związanych z szeroko rozumianym bezpieczeństwem ekologicznym oraz świadomością ekologiczną.

Do najważniejszych dokumentów Unii Europejskiej wyznaczających cele ochrony środowiska oraz kierunki polityki przestrzennej w zakresie ochrony środowiska przyrodniczego i zrównoważonego rozwoju można zaliczyć m.in.:

Konwencja o ochronie dzikiej fauny i flory europejskiej oraz ich siedlisk (Konwencja Berneńska) z dnia 10 września 1979 r. (Dz.U. z 1996 r., Nr 58, poz. 263). Celem Konwencji jest zachowanie europejskich gatunków dzikich zwierząt i roślin oraz ich naturalnych siedlisk, zwłaszcza gatunków endemicznych, zagrożonych i ginących, których ochrona wymaga współdziałania kilku państw.

W obowiązującym planie miejscowym zapisy Konwencji realizowane są poprzez uwzględnienie obszarów chronionych, w tym Obszaru Natura 2000 Dolina Małej Panwi oraz Obszaru Chronionego Krajobrazu Lasy Stobrawsko-Turawskie. Projekt zmiany planu utrzymuje powyższe zapisy w mocy.

Konwencja o ochronie wędrownych gatunków dzikich zwierząt (Konwencja Bońska) z dnia 23 czerwca 1979 r., (Dz.U. z 2003 r. Nr 2, poz. 17). Celem Konwencji Bońskiej jest ochrona gatunków zwierząt wędrownych, migrujących, gdy znaczna liczba osobników tego samego gatunku podejmuje w sposób cykliczny wędrówkę i przekracza jedną lub kilka granic państwowych. Największym zagrożeniem dla zwierząt migrujących jest utrata siedlisk niezbędnych do przeżycia na różnych etapach ich wędrówki i bezpośrednia ich eksterminacja. W kontekście usytuowania terenu objętego projektowanym dokumentem istotne są ustalenia Konwencji dotyczące ochrony oraz odtworzenia tych siedlisk gatunku, które są ważne dla zapobieżenia groźby jego zagłady, a także zapobiegania, usuwania, kompensowania lub minimalizowania, w zależności od potrzeb, niekorzystnego oddziaływania lub przeszkód poważnie utrudniających bądź uniemożliwiających wędrówkę gatunków.

W ramach Konwencji Bońskiej zawarte zostało Porozumienie o ochronie nietoperzy w Europie EUROBATS, ratyfikowane także przez Polskę, w celu ochrony nietoperzy należących do zagrożonych wymarciem na skutek degradacji ich naturalnych siedlisk, które są ważnym elementem ochrony różnorodności biologicznej biosfery.

W nawiązaniu do celów i ustaleń Konwencji oraz Porozumienia można stwierdzić, że projekt zmiany planu nie stwarza zagrożeń dla wypełnienia jej postanowień, gdyż:

- nie narusza granic istniejących obszarów cennych przyrodniczo ani nie wpływa negatywnie na drożność korytarzy ekologicznych,
- nie ingeruje w obszary mogące stanowić naturalne siedliska nietoperzy.

Konwencja o różnorodności biologicznej przyjęta w Nairobi dnia 22 maja 1992 r. podpisana w Rio de Janeiro w dniu 5 czerwca 1992 r., Konwencja została opublikowana w listopadzie 2002 roku (Dz.U. z 2002 Nr 184 poz. 1532). Celami Konwencji jest ochrona różnorodności biologicznej, zrównoważone użytkowanie jej elementów oraz uczciwy i sprawiedliwy podział korzyści wynikających z wykorzystywania zasobów genetycznych.

Projektowana zmiana miejscowego planu zagospodarowania przestrzennego nie powoduje zmiany przeznaczenia terenu i zmniejszenie powierzchni biologicznie czynnej w stosunku do stanu obecnego.

Europejska Konwencja Krajobrazowa sporządzona we Florencji dnia 20 października 2000 r. (Dz.U. z 2006 r. Nr 14, poz. 98). Głównym celem Konwencji jest współdziałanie państw na rzecz propagowania ochrony, zarządzania i planowania krajobrazu, rozumianego jako „obszar, postrzegany przez mieszkańców, którego charakter jest wynikiem działań i interakcji czynników naturalnych i (lub) ludzkich”. Odnosi się do obszarów naturalnych, wiejskich, miejskich i podmiejskich, obejmuje lądy wody śródlądowe i obszary morskie. Jak zapisano w preambule, krajobraz i różnorodność krajobrazów europejskich stanowią podstawowy składnik naturalnego i kulturalnego dziedzictwa Europy oraz ważny element jakości życia ludzi „we wszystkich miejscach”.

Cele Konwencji w projektowanym dokumencie są wypełniane m. in. poprzez:

- wprowadzenie zapisów Audytu krajobrazowego województwa opolskiego w zakresie krajobrazów priorytetowych wyznaczonych na obszarze gminy Zawadzkie,
- utrzymanie dotychczasowego zasięgu zabudowy i zapobieganie jej rozprzestrzenianiu się.

Dyrektywa Rady z dnia 21 maja 1992 r. nr 92/43/EWG w sprawie ochrony siedlisk przyrodniczych oraz dzikiej fauny i flory (tzw. Dyrektywa Siedliskowa) oraz Dyrektywa Rady z dnia 2 kwietnia 1979 r. nr 79/409/EWG w sprawie ochrony dzikiego ptactwa (tzw. Dyrektywa Ptasia). Obie dyrektywy są podstawą prawną tworzenia Europejskiej Sieci Ekologicznej NATURA 2000, której celem jest zachowanie zagrożonych wyginięciem siedlisk przyrodniczych oraz gatunków roślin i zwierząt w skali Europy.

W projekcie zmiany planu miejscowego zapisy Dyrektyw nie są bezpośrednio realizowane, jednak obowiązujący plan miejscowy uwzględnia istnienie i potrzebę ochrony Obszaru Natura 2000 Dolina Małej Panwi, a projektowana zmiana planu nie ingeruje w te zapisy.

Odnowiona strategia zrównoważonego rozwoju Unii Europejskiej z 2006 roku (Strategia z Göteborga) wskazuje wysoką jakość życia obywateli jako jeden z kluczowych priorytetów polityki społecznej, gospodarczej i ekologicznej, wdrażanej na wszystkich poziomach jej realizacji, a w szczególności skierowanych na ograniczanie zmian klimatu oraz promowanie czystszej energii, zapewnienie, by systemy transportowe odpowiadały wymogom ochrony środowiska oraz spełniały gospodarcze i społeczne potrzeby społeczeństwa, promowanie zrównoważonych wzorców produkcji i konsumpcji, lepsze zarządzanie oraz przeciwdziałanie nadmiernej eksploatacji zasobów przyrodniczych.

Strategia znajduje odzwierciedlenie w projekcie planu miejscowego poprzez zapisy umożliwiające pozyskiwanie energii ze źródeł odnawialnych, w tym w szczególności na potrzeby własne, co pomoże w zapobieganiu zmianom klimatu.

Ósmy wspólnotowy program działań na rzecz środowiska w swoich założeniach opiera się on na Europejskim Zielonym Ładzie i na wykazie opisanych w nim działań. Chodzi o aktywne wspieranie Zielonego Ładu oraz przyspieszenie ekologicznej transformacji w sposób sprawiedliwy i inkluzywny. Ósmy Program wskazuje sześć priorytetowych celów tematycznych: ograniczenie emisji gazów cieplarnianych, adaptacja do zmiany klimatu, model wzrostu przynoszący planecie więcej korzyści niż strat, zerowy poziom emisji zanieczyszczeń, ochrona i przywrócenie bioróżnorodności oraz ograniczenie największych presji środowiskowych i klimatycznych związanych z produkcją i konsumpcją. Program zobowiązuje instytucje Unii Europejskiej i państwa członkowskie do podejmowania działań, których wynikiem ma być osiągnięcie wyznaczonych celów priorytetowych, a wszelkie organy publiczne obliguje do ścisłej współpracy z przedsiębiorstwami, partnerami społecznymi, społeczeństwem europejskim i obywatelami w realizacji programu.

Wyniki analizy ustaleń projektu zmiany planu miejscowego oraz przytoczone powyżej argumenty na spójność projektowanego dokumentu z celami ochrony środowiska na szczeblu międzynarodowym pozwalają stwierdzić, że przeznaczenie terenu i zasady zagospodarowania przestrzennego zapisane w projekcie planu wpisują się i są spójne z celami i zadaniami określonymi w 8 PD.

Ramowa Konwencja Narodów Zjednoczonych w sprawie zmian klimatu (Konwencja Klimatyczna z Rio wraz z protokołem dodatkowym z Kioto) w związku z Konwencją Wiedeńską o ochronie warstwy ozonowej i Protokołem Montrealskim w sprawie substancji zubożającej warstwę ozonową. Celem nadrzędnym Konwencji jest doprowadzenie do ustabilizowania koncentracji gazów cieplarnianych w atmosferze na poziomie, który zapobiegałby niebezpiecznej antropogenicznej ingerencji w system klimatyczny. Natomiast celem Protokołu z Kioto do Ramowej konwencji Narodów Zjednoczonych w sprawie zmian klimatu jest zobowiązanie do redukcji antropogenicznej emisji gazów cieplarnianych wymienionych w Załączniku A do Protokołu wyrażonej w równoważniku dwutlenku węgla w okresie rozliczeniowym (2008-2012) dla wszystkich Stron Konwencji.

Powyższe cele realizowane są w projekcie zmiany planu miejscowego poprzez ustalenie stosowania odnawialnych źródeł energii.

Europejska Konwencja o ochronie dziedzictwa archeologicznego. Celem Konwencji jest ochrona dziedzictwa archeologicznego, obejmującego struktury, konstrukcje, zespoły budowlane, eksploatowane tereny,

przedmioty, zabytki innego rodzaju, jak też ich otoczenie znajdujące się na ziemi lub pod wodą, jako źródła zbiorowej pamięci europejskiej i jako instrumentu dla badań historycznych i naukowych.

Projekt zmiany planu miejscowego nie wpływa na stanowiska archeologiczne.

Zapisy projektu zmiany planu miejscowego realizują również cele zawarte w:

- Ramowej Dyrektywie Wodnej Unii Europejskiej z dnia 23 października 2000 r. nr 2000/60/EC odnoszącej się do gospodarki wodno-ściekowej i jakości wód;
- Dyrektywie Parlamentu Europejskiego i Rady nr 2008/50/WE z dnia 21 maja 2008 r. w sprawie jakości powietrza i czystszej powietrza dla Europy (Dyrektywą CAPE).

Akty prawa ustanowione na szczeblu międzynarodowym i wspólnotowym po ich ratyfikacji przez Polskę są implementowane za pośrednictwem aktów prawa o zasięgu krajowym tj. ustaw i rozporządzeń. Na terytorium Polski ustawą zasadniczą jest przyjęta w 1997 r. Konstytucja Rzeczypospolitej Polskiej. Stwierdza ona, że Rzeczpospolita Polska zapewnia ochronę środowiska, kierując się zasadą zrównoważonego rozwoju (art. 5). Konstytucja ustala także, że ochrona środowiska jest obowiązkiem m.in. władz publicznych, które poprzez swą politykę powinny zapewnić bezpieczeństwo ekologiczne współczesnemu i przyszłym pokoleniom (art. 74).

Nadrzędnym kryterium rozwiązań o charakterze strategicznym na wszystkich szczeblach zarządzania powinna być zatem zawarta w Konstytucji RP zasada zrównoważonego rozwoju. Zakłada ona takie prowadzenie polityki i działań w poszczególnych sektorach gospodarki i życia społecznego, aby zachować zasoby i walory środowiska w stanie zapewniającym trwałe, nie doznające uszczerbku, możliwości korzystania z nich zarówno przez obecne, jak i przyszłe pokolenia, przy jednoczesnym zachowaniu trwałości funkcjonowania procesów przyrodniczych oraz naturalnej różnorodności biologicznej na poziomie krajobrazowym, ekosystemowym, gatunkowym i genowym. Istotą zrównoważonego rozwoju jest równorzędne traktowanie racji społecznych, ekonomicznych i ekologicznych, co oznacza konieczność integrowania zagadnień ochrony środowiska z polityką w poszczególnych dziedzinach gospodarki.

Do najważniejszych aktów prawa normujących kwestie związane z ochroną środowiska należy m.in. ustawa z dnia 3 października 2008 r. o udostępnianiu informacji o środowisku i jego ochronie, udziale społeczeństwa w ochronie środowiska oraz o ocenach oddziaływania na środowisko, która określa zasady i tryb postępowania m.in. przy sporządzaniu strategicznej oceny oddziaływania na środowisko. Ustawa jest efektem transpozycji dyrektywy 2001/42/WE Parlamentu Europejskiego i Rady Europy w sprawie ocen oddziaływania niektórych planów i programów na środowisko oraz realizacji podpisanej przez Polskę w Aarhus w 1998 roku Konwencji EKG ONZ o dostępie do informacji, udziale społeczeństwa w podejmowaniu decyzji oraz dostępie do sprawiedliwości w sprawach dotyczących środowiska, która zgodnie z art. 91 Konstytucji RP stanowi część krajowego porządku prawnego i jest bezpośrednio stosowana.

Ogromne znaczenie w implementacji zasad i celów ochrony środowiska ma również Ustawa o planowaniu i zagospodarowaniu przestrzennym, w której za podstawę działań planistycznych przyjęto ład przestrzenny i zrównoważony rozwój. Ustawa ta poprzez szeroki zakres wymaganych do uwzględnienia celów zawartych w art. 1 ust. 2 nawiązuje do zapisów wielu ustaw i rozporządzeń stanowiących przepisy odrębne, powiązanych z problematyką polityki przestrzennej i zrównoważonego rozwoju, które wyszczególnione zostały w rozdziale dotyczącym podstawy prawnej niniejszego opracowania.

Podstawowym dokumentem krajowym, w który wpisują się cele wspólnotowej polityki ekologicznej jest „Polityka Ekologiczna Państwa 2030 – strategia rozwoju w obszarze środowiska i gospodarki wodnej”. Dokument wskazuje cele o horyzoncie krótko i średniookresowym w zakresie działań systemowych, ochrony zasobów naturalnych, poprawy jakości środowiska i bezpieczeństwa ekologicznego. Celem głównym Polityki jest rozwój potencjału środowiska na rzecz obywateli i przedsiębiorców, natomiast cele szczegółowe dotyczą zdrowia, gospodarki i klimatu. Będą one realizowane poprzez kierunki interwencji, w tym:

- zrównoważone gospodarowanie wodami, w tym zapewnienie dostępu do czystej wody

- dla społeczeństwa i gospodarki oraz osiągnięcie dobrego stanu wód,
- likwidacja źródeł emisji zanieczyszczeń do powietrza lub istotne zmniejszenie ich oddziaływania,
 - ochrona powierzchni ziemi, w tym gleb,
 - przeciwdziałanie zagrożeniom środowiska oraz zapewnienie bezpieczeństwa biologicznego, jądrowego i ochrony radiologicznej,
 - zarządzanie zasobami dziedzictwa przyrodniczego i kulturowego, w tym ochrona i poprawa stanu różnorodności biologicznej i krajobrazu,
 - wspieranie wielofunkcyjnej i trwale zrównoważonej gospodarki leśnej,
 - gospodarka odpadami w kierunku gospodarki o obiegu zamkniętym,
 - zarządzanie zasobami geologicznymi przez opracowanie i wdrożenie polityki surowcowej państwa,
 - wspieranie wdrażania ekoinnowacji oraz upowszechnianie najlepszych dostępnych technik BAT (polegają określaniu granicznych wielkości emisji dla większych zakładów przemysłowych),
 - przeciwdziałanie zmianom klimatu,
 - adaptacja do zmian klimatu oraz zarządzanie ryzykiem klęsk żywiołowych,
 - edukacja ekologiczna, w tym kształtowanie wzorców zrównoważonej konsumpcji,
 - usprawnienie systemu kontroli i zarządzania ochroną środowiska oraz doskonalenie systemu finansowania.

Konsekwencją tak przyjętych celów jest m.in.: ograniczenie presji konsumpcji na środowisko poprzez kształtowanie proekologicznych wzorców konsumpcji, dążenie do poprawy jakości wód powierzchniowych i podziemnych, poprawy jakości powietrza atmosferycznego, poprawy warunków klimatu akustycznego, wdrożenie nowoczesnego systemu gospodarowania odpadami, przeciwdziałanie degradacji gleb, ochrona złóż kopalin przed nieracjonalną eksploatacją, przeciwdziałanie poważnym awariom, kształtowanie systemu obszarów chronionych oraz zachowanie i kształtowanie różnorodności biologicznej kraju.

Poniżej wskazano **cele ochrony środowiska istotne z punktu widzenia przedmiotowego planu** oraz omówiono zapisy planu, które zmierzają do ich osiągnięcia:

Zmniejszenie energochłonności gospodarki i wzrost wykorzystania energii ze źródeł odnawialnych

Realizacja ww. celu będzie możliwa poprzez zapis w zmienianym planie dopuszczający stosowanie odnawialnych źródeł energii, co pozwoli na ograniczenie niskiej emisji.

Utrzymanie lub osiągnięcie dobrego stanu wszystkich wód, w tym również zachowanie i przywracanie ciągłości ekologicznej cieków

Realizacja ww. celu będzie możliwa poprzez utrzymanie zapisów obowiązującego planu określających nakaz odprowadzania ścieków do zbiorczego systemu kanalizacji sanitarnej, nakaz zabezpieczenia wszelkich powierzchni zagrożonych zanieczyszczeniem produktami ropopochodnymi i innymi substancjami szkodliwymi w sposób uniemożliwiający ich przenikanie do gruntu oraz wód podziemnych. Zmiana planu utrzymuje powyższe zapisy w mocy.

Ochrona gleb

Zmiana planu utrzymuje w mocy zapisy obowiązującego planu miejscowego nakazujące zabezpieczenie gruntu przed zanieczyszczeniami.

Gospodarowanie odpadami - zapobieganie powstawaniu odpadów, przy rozwiązywaniu problemu odpadów "u źródła", odzyskiwanie surowców i ponowne wykorzystanie odpadów oraz bezpieczne dla środowiska końcowe unieszkodliwianie odpadów nie wykorzystanych.

Realizacja celu będzie możliwa poprzez zapisy w obowiązującym planie nakazujące prowadzenie gospodarki odpadami zgodnie z Planem gospodarki odpadami przy preferowaniu działań zapobiegających i ograniczających wytwarzanie odpadów oraz umożliwiających ich odzysk. Zmiana planu utrzymuje powyższe zapisy w mocy.

Ochrona powietrza przed zanieczyszczeniami

Realizacja ww. celu będzie możliwa poprzez zapisy w obowiązującym planie miejscowym dotyczące sposobów zaopatrzenia obiektów budowlanych w energię cieplną ze źródeł indywidualnych niepowodujących ponadnormatywnego zanieczyszczenia powietrza tj. stosowanie instalacji grzewczych opartych o odnawialne źródła energii lub techniki niskoemisyjne. Zmiana planu utrzymuje powyższe zapisy w mocy oraz dodatkowo dopuszcza pozyskanie energii cieplnej i elektrycznej ze źródeł odnawialnych.

Ochrona różnorodności biologicznej i krajobrazowej

Realizacja ww. celu będzie możliwa poprzez kształtowanie systemu obszarów chronionych, w tym krajobrazów priorytetowych wyznaczonych w audycie krajobrazowym.

Realizując postanowienia konwencji o różnorodności biologicznej opracowana została Krajowa Strategia i Plan działań na rzecz ochrony i racjonalnego użytkowania różnorodności biologicznej. Jej celem strategicznym jest zachowanie całego bogactwa wszystkich poziomów organizacji przyrody (genetycznego, gatunkowego, ekosystemalnego i krajobrazowego) oraz zapewnienie jego trwałości i rozwoju. Ochrona różnorodności biologicznej musi obejmować przyrodę całego kraju, bez względu na formę jej użytkowania (obszary objęte ochroną i użytkowane gospodarczo), stopień zniszczenia lub przekształcenia.

Biorąc pod uwagę obszar objęty przedmiotową zmianą miejscowego planu zagospodarowania przestrzennego, zakres jego ustaleń oraz przeznaczenie i sposób zagospodarowania terenu, należy stwierdzić, nie ma on istotnego wpływu na możliwość realizacji celów zawartych w przepisach prawa międzynarodowego, wspólnotowego i krajowego oraz sporządzonych dokumentach o charakterze strategicznym. Projekt zmiany planu, rozpatrywany łącznie z obowiązującym planem miejscowym, poprzez dostosowanie do przepisów krajowych, bierze pod uwagę wymogi wdrażania Konwencji i Dyrektywy wspólnotowych.

W wyniku analizy przedmiotowego projektu zmiany planu miejscowego nie stwierdzono naruszeń wymogów dotyczących gospodarki przestrzennej i oddziaływania na środowisko nowych lub rozszerzonych przestrzennie elementów zagospodarowania, w tym m.in. przepisów dotyczących planowania i zagospodarowania przestrzennego, ochrony środowiska, ochrony przyrody i krajobrazu, dziedzictwa kulturowego, zabytków i dóbr kultury współczesnej, ochrony gruntów rolnych i leśnych, prawa wodnego, obszarów Natura 2000.

5 PRZEWIDYWANE ZNACZĄCE ODDZIAŁYWANIA NA CELE I PRZEDMIOT OCHRONY OBSZARU NATURA 2000 ORAZ NA ŚRODOWISKO

5.1 Stan środowiska na obszarach objętych przewidywanym znaczącym oddziaływaniem oraz najważniejsze problemy ochrony środowiska istotne ze względu na realizację założeń projektowanego dokumentu

W niniejszym rozdziale przyjęto, że przewidywane znaczące oddziaływania na środowisko obejmują także przedsięwzięcia, które mogą mieć potencjalnie znaczące oddziaływanie w rozumieniu Rozporządzenia Rady Ministrów z dnia 10 września 2019 r. roku w sprawie przedsięwzięć mogących znacząco oddziaływać na środowisko. Tym samym charakterystyka stanu środowiska dotyczy wszystkich terenów, na których dopuszczono przedsięwzięcia z pierwszej lub drugiej grupy.

Rozwiązania proponowane w projekcie zmiany miejscowego planu zagospodarowania przestrzennego dla miasta Zawadzkie, które mogą wpływać na środowisko, polegają na:

- dopuszczeniu nowych przedsięwzięć mogących zawsze znacząco oddziaływać na środowisko na

terenach oznaczonych symbolami: 1P, 2P, 9P,U i 11P,U,

- dopuszczeniu przedsięwzięć mogących zawsze i potencjalnie znacząco oddziaływać na środowisko na terenach oznaczonych symbolami: od 1P,U do 8P,U oraz 1RU położonych w granicach Obszaru Chronionego Krajobrazu „Lasy Stobrawsko-Turawskie”, dla których ocena oddziaływania przedsięwzięcia na środowisko wykazała brak negatywnego wpływu na ochronę przyrody, w tym pełnią funkcję korytarzy ekologicznych i ochronę krajobrazu obszaru chronionego krajobrazu, zgodnie z przepisami odrębnymi z zakresu ochrony przyrody,
- dostosowaniu zapisów planu miejscowego do stanu istniejącego w zakresie działającego na terenie 14P,U zakładu Unimot stwarzającego zagrożenie wystąpieniem poważnej awarii przemysłowej,
- dopuszczeniu budowy stacji bazowej telefonii komórkowej na terenie stacji elektroenergetycznej GPZ w Zawadzkiem.

Na części terenu 1RU prowadzona jest działalność w zakresie fermy drobiu, która zgodnie z obecnymi przepisami i wielkością obsady zwierzęcej, nie zalicza się do mogących znacząco oddziaływać na środowisko.

W momencie dokonywania niniejszej oceny stan środowiska, w tym jakość elementów przyrodniczych oraz stopień dotrzymania standardów jakości środowiska określonych przepisami odrębnymi, na obszarze objętym planem, w szczególności na obszarze objętym przewidywanym znaczącym oddziaływaniem, można uznać za dostateczny w odniesieniu do terenów zabudowanych (1P, 2P, 2P,U, 9P,U, 11P,U, 1E i 1RU) i dobry w odniesieniu do terenów niezabudowanych (1P,U oraz od 3P,U do 8P,U).

Cechą terenów zainwestowanych o przeznaczeniu przemysłowym, składowo-magazynowym i usługowym jest duży udział zabudowy, bardzo niski wskaźnik powierzchni biologicznie czynnej, a także podwyższony poziom hałasu, przy czym tereny te nie podlegają ochronie akustycznej. Możliwe jest także większe zanieczyszczenie powietrza oraz gleb i wód, w tym od środków transportu. Ze względu na wysoki stopień zurbanizowania tereny te mają niską wartość przyrodniczą i niewielki poziom różnorodności biologicznej.

W granicach obszaru objętego zmianą planu występuje źródło promieniowania elektromagnetycznego niejonizującego PEM w postaci głównego punktu zasilania GPZ, linii elektroenergetycznych 110kV, stacji bazowych telefonii komórkowej, nie powodują one jednak przekroczenia poziomów pól elektromagnetycznych w środowisku na terenach sąsiadujących.

Należy również podkreślić, że istniejąca zabudowa produkcyjna i magazynowa, szczególnie na obszarze byłej huty, w zauważalnym stopniu ingeruje w krajobraz, zarówno ze względu na gabaryty obiektów kubaturowych jak i wysokie kominy i instalacje techniczne.

Na terenach, przeznaczonych w obowiązującym planie zagospodarowania przestrzennego pod zabudowę produkcyjną, składowo-magazynową i usługi (P,U), które dotychczas nie zostały jeszcze zabudowane, stan środowiska jest dobry. Grunty te użytkowane są rolniczo, w części pod uprawami, a w części jako łąki i pastwiska.

Na całym obszarze objętym zmianą planu występuje zanieczyszczenie powietrza, którego źródłem jest głównie niska emisja oraz komunikacja samochodowa. Jednocześnie występują obiekty posiadające zgodę na emisję gazów cieplarnianych z instalacji, w tym m.in. Walcownia Rur Andrzej, Proma Sp. z o.o. oraz na wprowadzanie gazów i pyłów do powietrza, w tym m.in. TNS Sp. z o.o., Trak Tec KolTram Sp. z o.o. Zakłady te zlokalizowane są na obszarze byłej huty przy ul. Lublinieckiej w Zawadzkiem.

Nie stwierdzono negatywnego wpływu na wody podziemne. Teren opracowania położony jest na obszarze JCWPd 110 (116) o wodach w stanie dobrym, potencjalnie niezagrażonych. Należy jednak wskazać, że na terenie byłej huty znajduje się zakładowe ujęcie wody, którego eksploatacja wpływa na zmniejszenie zasobów wodnych.

Nie stwierdzono negatywnego wpływu na wody powierzchniowe. Tereny dawnej huty zlokalizowane są w bezpośrednim sąsiedztwie rzeki Mała Panew, jednak obecnie nie stwarzają zagrożenia dla jej stanu.

Ze względu na istniejące uwarunkowania za najważniejsze problemy ochrony środowiska istotne ze względu na realizację założeń projektowanego dokumentu uznano konieczność ochrony wód powierzchniowych i podziemnych oraz ograniczenie poziomu zanieczyszczenia powietrza.

5.2 Prognoza zmian w środowisku przy braku realizacji ustaleń planu

Wstępna prognoza dalszych zmian zachodzących w środowisku polega na określeniu kierunków i możliwej intensywności przekształceń i degradacji środowiska, które może powodować dotychczasowe użytkowanie i zagospodarowanie. Podkreślenia wymaga fakt, iż całość terenu reprezentowana jest przez fitocenozy w znaczącym stopniu przekształcone antropogenicznie, w odniesieniu do których brak kompleksowej realizacji ustaleń planu oznacza w większości wypadków ustabilizowanie stanu obecnego.

W sytuacji braku realizacji ustaleń zmiany planu miejscowego obszar objęty opracowaniem będzie nadal pełnił swoje dotychczasowe funkcje, w tym w odniesieniu do terenów których dotyczą zmiany, funkcje przemysłowe, składowo-magazynowe i usługowe. Nie przewiduje się pogorszenia stanu środowiska na terenach dotychczas zabudowanych, natomiast tereny przeznaczone pod zabudowę będą podlegały stopniowemu zagospodarowaniu.

5.3 Ocena skutków oddziaływania na obszar Natura 2000 i środowisko wynikające z realizacji ustaleń projektu miejscowego planu:

5.3.1 Ocena skutków oddziaływania realizacji ustaleń planu na obszar Natura 2000

Zgodnie z art. 51 ust. 2. pkt. 2) lit. e) ustawy o udostępnianiu informacji o środowisku i jego ochronie, udziale społeczeństwa w ochronie środowiska oraz ocenach oddziaływania na środowisko, w prognozie oddziaływania na środowisko określa się, analizuje i ocenia przewidywane znaczące oddziaływania na cele i przedmiot ochrony **obszaru Natura 2000** oraz integralność tego obszaru, a także na środowisko. W rozumieniu ustawy za znaczące negatywne oddziaływanie na obszar Natura 2000 rozumie się „oddziaływanie na cele ochrony obszaru Natura 2000, w tym w szczególności działania mogące pogorszyć stan siedlisk przyrodniczych lub siedlisk gatunków roślin i zwierząt, dla których ochrony został wyznaczony obszar Natura 2000; wpłynąć negatywnie na gatunki, dla których ochrony został wyznaczony obszar Natura 2000 lub pogorszyć integralność obszaru Natura 2000 lub jego powiązania z innymi obszarami.”

W granicach obszaru opracowania zmiany planu miejscowego zlokalizowany jest Obszar Specjalnej Ochrony Siedlisk Natura 2000 PLH 160008 „Dolina Małej Panwi”.

Przewidywane ustalenia projektu zmiany miejscowego planu zagospodarowania przestrzennego dla miasta Zawadzkie nie spowodują trwałego uszczuplenia, pogorszenia stanu lub fragmentacji siedlisk przyrodniczych ani siedlisk gatunków roślin i zwierząt, dla ochrony których wyznaczony został obszar europejskiej ekologicznej sieci Natura 2000.

Projektowany zakres zmian nie wpłynie negatywnie na zachowanie integralności obszarów chronionych ani spójność sieci ekologicznej, nie wpłyną również znacząco na obszar Natura 2000 oraz ochronę przyrody.

5.3.2 Ocena skutków oddziaływania realizacji ustaleń planu na środowisko

Zgodnie z art. 51 ust. 2. pkt. 2) lit. e) ustawy o udostępnianiu informacji o środowisku i jego ochronie, udziale społeczeństwa w ochronie środowiska oraz ocenach oddziaływania na środowisko, w prognozie oddziaływania na środowisko należy poddać analizie ustalenia miejscowego planu zagospodarowania przestrzennego, których realizacja może w znaczący sposób pośrednio lub bezpośrednio, krótko-, średnio-

i długoterminowo, w sposób stały i chwilowy oraz pozytywnie i negatywnie oddziaływać na środowisko, zdrowie i warunki życia ludzi, dobra materialne oraz dobra kultury.

Zgodnie z art. 3 pkt 39 ustawy Prawo ochrony środowiska, środowisko to „ogół elementów przyrodniczych, także przekształconych w wyniku działalności człowieka, a w szczególności powierzchnia ziemi, kopaliny, wody, powietrze, zwierzęta i rośliny, krajobraz oraz klimat.

Zgodnie z obowiązującym obecnie stanem prawnym brak jest jednak jednoznacznej definicji znaczącego oddziaływania na środowisko, jedynie w ustawie Prawo ochrony środowiska wskazano, że oddziaływanie na środowisko oznacza również oddziaływanie na zdrowie ludzi, natomiast w ustawie o udostępnianiu informacji o środowisku i jego ochronie, udziale społeczeństwa w ochronie środowiska oraz ocenach oddziaływania na środowisko przytoczono definicję znaczącego oddziaływania na obszar Natura 2000. Wobec powyższego w niniejszej analizie za znacząco oddziałujące na środowisko przyjęto zapisy planu dopuszczające realizację inwestycji kwalifikujących się do mogących zawsze lub mogących potencjalnie znacząco oddziaływać na środowisko w rozumieniu przepisów odrębnych. Powyższa interpretacja jest również zgodna ze stanowiskiem RDOŚ wskazanym w piśmie ustalającym zakres niniejszej prognozy.

Podkreślenia wymaga fakt, że wszystkie tereny których dotyczą zmiany w planie miejscowym są już zabudowane lub przeznaczone pod zabudowę. Projektowany dokument nie wyznacza nowych terenów pod zabudowę.

Będący przedmiotem oceny projekt *zmiany miejscowego planu zagospodarowania przestrzennego miasta Zawadzkie* wprowadza zmiany w zakresie lokalizacji przedsięwzięć mogących znacząco oddziaływać na środowisko, w tym:

Tabela 3 Zestawienie zmian w zakresie dopuszczenia przedsięwzięć mogących znacząco oddziaływać na środowisko.

Symbole terenów których dotyczą zmiany	Stan faktyczny	Obowiązujący plan miejscowy	Projekt zmiany planu
1P, 2P,	Występują przedsięwzięcia mogące zawsze i potencjalnie znacząco oddziaływać na środowisko.	Dopuszcza mogące potencjalnie oddziaływać na środowisko. Dopuszcza <u>istniejące</u> przedsięwzięcia mogące zawsze znacząco oddziaływać na środowisko.	Dopuszczono mogące potencjalnie i zawsze znacząco oddziaływać na środowisko.
9P,U, 11P,U	Występują przedsięwzięcia mogące potencjalnie znacząco oddziaływać na środowisko.	Dopuszcza mogące potencjalnie oddziaływać na środowisko.	Dopuszczono mogące potencjalnie i zawsze znacząco oddziaływać na środowisko.
2P,U 1RU	Brak przedsięwzięć mogących znacząco oddziaływać na środowisko.	Zakaz przedsięwzięć mogących znacząco oddziaływać na środowisko.	Dopuszczono mogące potencjalnie i zawsze znacząco oddziaływać na środowisko z ograniczeniami
1P,U od 3P,U do 8P,U	Brak przedsięwzięć mogących znacząco oddziaływać na środowisko.	Zakaz przedsięwzięć mogących znacząco oddziaływać na środowisko.	Dopuszczono mogące potencjalnie i zawsze znacząco oddziaływać na środowisko z ograniczeniami

/Źródło: Opracowanie własne/

W obowiązującym planie miejscowym na terenach P,U dopuszczono możliwość lokalizacji przedsięwzięć zaliczanych do mogących potencjalnie znacząco oddziaływać na środowisko w zakresie uzależnionym od przeznaczenia terenu. Jednocześnie zostały one zakazane na terenach położonych w granicach Obszaru Chronionego Krajobrazu „Lasy Stobrawsko-Turawskie” (OCHK).

W projekcie zmiany planu miejscowego przedsięwzięcia mogące zawsze i potencjalnie znacząco oddziaływać na środowisko zostały dopuszczone zarówno na terenach P i P,U zlokalizowanych w rejonie dawnej huty, jak również na terenach P,U i RU położonych w granicach OCHK, wzdłuż drogi wojewódzkiej nr 426. Dla

przedmiotowych terenów położonych w granicach OCHK wprowadzono dodatkowe ustalenie wynikające z zapisów ustawy o ochronie przyrody, określające że dopuszcza się wyłącznie te przedsięwzięcia dla których ocena oddziaływania przedsięwzięcia na środowisko wykazała brak negatywnego wpływu na ochronę przyrody, w tym pełnią funkcję korytarzy ekologicznych i ochronę krajobrazu obszaru chronionego krajobrazu. Kluczowymi elementami przy ocenie oddziaływania danego przedsięwzięcia położonego na obszarze OCHK na środowisko jest zatem przyroda i krajobraz.

Dostosowanie zapisów planu miejscowego do stanu istniejącego w zakresie działającego na terenie 14P,U zakładu Unimot stwarzającego zagrożenie wystąpieniem poważnej awarii przemysłowej, nie wpłynie na zwiększenie obciążenia środowiska, jedynie uporządkuje sytuację pod względem formalnym. Prowadzona na terenie zakładu działalność zalicza się do mogących potencjalnie znacząco oddziaływać na środowisko i jego kwalifikacja nie ulegnie zmianie.

Dopuszczenie budowy stacji bazowej telefonii komórkowej na terenie stacji elektroenergetycznej GPZ, oznaczonym w obowiązującym planie miejscowym symbolem 1E, nie spowoduje zwiększenia presji na środowisko. Teren jest już zabudowany, a występująca infrastruktura techniczna stacji elektroenergetycznej wraz z liniami 110kV zaliczana jest do mogących znacząco oddziaływać na środowisko.

Poniżej przedstawiona zostanie ocena skutków dla środowiska wynikająca z realizacji ustaleń projektu zmiany planu miejscowego.

Projekt planu nie wprowadza zmian w zakresie przeznaczenia i stopnia zainwestowania terenów, nie wpływa zatem na środowisko w sposób wynikający z realizacji nowych przedsięwzięć budowlanych. Niezależnie od powyższego, prowadzenie każdych robót budowlanych powoduje wystąpienie krótkookresowych oddziaływań związanych z emisją hałasu, pyłów, spalin pochodzących ze środków transportu i pracujących maszyn. Może wystąpić częściowe lub całkowite zniszczenie roślinności w miejscu przejazdów i prowadzenia prac budowlanych, które jednak w okresie wegetacyjnym zostanie przywrócone. Oddziaływania odwracalne będą związane z obecnością zaplecza placu budowy, które po zakończeniu inwestycji przestanie funkcjonować, podobnie jak wszelkie oddziaływania z nim związane. Oddziaływania nieodwracalne mają związek z trwałym przekształceniem form ukształtowania terenu oraz z wycinką drzew. Będą to oddziaływania nieodwracalne ze względu na fakt, iż na tym etapie nie przewiduje się fazy likwidacji inwestycji. Oddziaływania pośrednie mogą być związane z oddziaływaniem na wody podziemne w przypadku wystąpienia ewentualnej sytuacji awaryjnej czy zanieczyszczenia warstw gruntu w okresie budowy, w przypadku awarii maszyn czy innych urządzeń związanych z wyciekami oleju czy paliwa. Oddziaływania bezpośrednie związane są z zajęciem i przekształceniem terenu pod budowę, możliwymi wyburzeniami, wycinką drzew i krzewów, emisją pyłów, spalin, hałasu podczas budowy.

Oddziaływania pozytywne związane są ze stworzeniem warunków do wypełnienia strategicznych celów rozwojowych istotnych w skali kraju, regionu opolskiego i gminy Zawadzkie, w tym w szczególności w zakresie poprawy jakości powietrza poprzez zwiększenie produkcji energii ze źródeł odnawialnych, poprawy bezpieczeństwa w zakresie komunikacji, poprawy warunków prowadzenia działalności produkcyjnej i usługowej co docelowo wpłynie na poprawę jakości życia mieszkańców.

5.3.3 Wpływ na gleby i powierzchnię ziemi

Zmiany powierzchni ziemi rozumiane jako zmiany rzeźby terenu mogą być wywoływane przez eksploatację powierzchniową; realizację wykopów, nasypów, wałów, skarp itp.; trwałe przekształcenia związane z budową tras komunikacyjnych lub niwelacją terenu związaną z realizacją inwestycji o dużej powierzchni zabudowy.

Na terenach których dotyczą zmiany planu miejscowego nie nastąpią zmiany rzeźby terenu będące skutkiem zmiany planu. Nie wprowadzono również zmian w odniesieniu do wskaźników powierzchni zabudowy, intensywności zabudowy czy wielkości powierzchni biologicznie czynnej.

Wpływ antropogeniczny na gleby obejmuje zmiany składu chemicznego, mechanicznego, oraz struktury fizycznej gleb. Jest on związany bezpośrednio z zanieczyszczeniami wód oraz powietrza atmosferycznego, a także stopniem nawożenia, typem prowadzonej gospodarki rolnej, stopniem mechanizacji rolnictwa, zróżnicowaniem upraw itp.

Zapisy wprowadzone w zmianie planu miejscowego nie będą miały bezpośredniego wpływu na gleby. Ewentualne oddziaływanie może nastąpić na skutek intensyfikacji zagospodarowania, w szczególności w odniesieniu do terenu 1RU, dla którego dopuszczono przedsięwzięcia mogące zawsze i potencjalnie znacząco oddziaływać na środowisko. Skutkować to może znacznym zwiększeniem obsady zwierzęcej i w konsekwencji wzrostem ilości ścieków i odpadów pochodzenia rolniczego.

Zagrożeniem dla gleb może być w sposób pośredni zanieczyszczenie powietrza substancjami generowanymi przez komunikację oraz proces spalania paliw, a także substancje ropopochodne i chemiczne przedostające się do gruntu w wyniku awarii instalacji lub niewłaściwego magazynowania surowców, odpadów i paliw, a także nawozów.

W obowiązującym planie miejscowym wprowadzono zapisy mające na celu zabezpieczenie środowiska przed powyższymi zagrożeniami, a zmiana planu nie wpływa bezpośrednio na te uregulowania. Zatem przy prawidłowej realizacji zapisów obowiązującego planu i jego zmiany planowane zainwestowanie będące skutkiem zmiany planu miejscowego, nie powinno znacząco oddziaływać na stan biochemiczny gleb i strukturę fizyczną gleb.

5.3.4 Wpływ na zasoby naturalne

Zakres wpływu ustaleń projektu zmiany planu na zasoby odnawialne obejmujące florę i faunę, wody powierzchniowe i podziemne oraz na gleby wyszczególniono w poprzednich punktach. Na terenie objętym projektem planu nie występują udokumentowane złoża kopalin. Projekt zmiany planu nie wpłynie na wielkość zasobów naturalnych w powyższym zakresie.

5.3.5 Wpływ na wody powierzchniowe i podziemne

Zmiany antropogeniczne hydrosfery w obrębie lądów można podzielić na trzy grupy¹⁰: a) zmiany bilansu wodnego poszczególnych obszarów i powiązane z tym zmiany sieci hydrograficznej, b) zmiany charakteru chemicznego i biologicznego wód, c) zmiany termiczne, przy czym zasadniczo mają one raczej charakter lokalny.

Na zmiany bilansu wodnego wpływa wiele różnych czynników, w tym m.in. eksploatacja wód głębinowych i powierzchniowych do celów bytowych i przemysłowych, która przy nadmiernym poborze może prowadzić do powstawania lejów depresyjnych, a nawet osiadania gruntu.

W projekcie zmiany planu utrzymano zapisy obowiązującego planu miejscowego dotyczące gospodarki wodnej. Zmiana planu nie przewiduje powstania nowych terenów przeznaczonych pod zabudowę jednak nie da się wykluczyć zwiększenia poboru wody np. na potrzeby hodowli zwierząt lub działalności produkcyjnej.

Ustalenia zmiany planu nie będą miały wpływu na stan sieci hydrograficznej i wód powierzchniowych.

W wyniku realizacji ustaleń zmiany planu miejscowego nie nastąpi zmniejszenie powierzchni biologicznie czynnej i naturalnej retencji wodnej. W obowiązującym planie miejscowym przewidziano możliwość budowy zbiorników retencyjnych na wody opadowe i roztopowe, a projektowana zmiana planu nie wpływa na te zapisy.

10 Rychling A., Solon J. Ekologia krajobrazu, Wydawnictwa Naukowe PWN, Warszawa 1998, s.135

Zmiany charakteru chemicznego i biologicznego wód powierzchniowych i podziemnych związane są głównie z przedostawaniem się do nich nie oczyszczonych ścieków pochodzenia bytowego i przemysłowego, jak również rolniczego. Ścieki bytowe i komunalne związane są z potrzebami higieniczno-sanitarnymi ludności oraz utrzymaniem czystości terenów, a ich jakość powinna charakteryzować się składem odpowiadającym normom ochrony środowiska.

Ustalenia zmiany planu miejscowego nie wpływają na możliwość przedostania się szkodliwych substancji do gruntu oraz wód podziemnych. W obowiązującym planie miejscowym znajdują się ustalenia mające na celu ograniczenie zagrożenia i ochronę wód podziemnych oraz gleb przed zanieczyszczeniem, w tym nakaz odprowadzenia ścieków do sieci kanalizacji sanitarnej. Projektowana zmiana planu nie ingeruje w te zapisy.

Podsumowując, ustalenia projektu zmiany planu nie będą negatywnie oddziaływać na wody powierzchniowe i podziemne.

5.3.6 Wpływ na powietrze atmosferyczne i klimat akustyczny

Antropogeniczne oddziaływanie na atmosferę dotyczy zmian składu chemicznego, zmian składu mechanicznego, w tym zapylenia oraz zmian bilansu energetycznego¹¹, a jego skutki mają najczęściej charakter ponadlokalny, a w efekcie skumulowanym nawet globalny.

Zmiany składu chemicznego atmosfery polegają głównie na zwiększeniu koncentracji dwutlenku węgla, spadku stężenia tlenu, zmian stężenia i rozmieszczenia ozonu, wzroście zawartości dwutlenku siarki i tlenków azotu oraz innych substancji chemicznych w tym metali ciężkich, a nawet substancji promieniotwórczych. Zmiany te są głównie efektem wzrostu spalania paliw, wzrostu liczby ludności, niszczenia lasów oraz zatruwania wód przybrzeżnych. W efekcie zmian składu chemicznego atmosfery może wystąpić tzw. efekt cieplarniany, zakwaszenie gleb i wód powierzchniowych, zmniejszenie biomasy, obumieranie drzew, zmiany biochemiczne w organizmach żywych.

Efekt cieplarniany wywoływany jest również poprzez wzrost zapylenia atmosfery, będący wynikiem emisji ze źródeł punktowych (fabryki, elektrownie, cementownie) oraz erozji gleb, osuszania bagien i wyrębu lasów. Ogromne znaczenie mają również zmiany bilansu energetycznego powodowane bezpośrednio przez tzw. wyspy ciepła tj. obszary zabudowy, głównie w miastach.

W odniesieniu do projektu zmiany planu powierzchnia terenów przeznaczonych pod zabudowę nie ulegnie zmianie. Nie przewiduje się zatem istotnego wzrostu zapotrzebowania na energię elektryczną oraz ciepłą. Plan dopuszcza natomiast instalację urządzeń do produkcji energii ze źródeł odnawialnych na potrzeby zaopatrzenia budynków w energię elektryczną i ciepłą, co skutkować będzie poprawą bilansu energetycznego i zwiększeniem udziału oze.

Do źródeł emisji mających wpływ na stan powietrza atmosferycznego na obszarze objętym projektem zmiany planu należy zaliczyć:

- ogrzewanie budynków, z czym związana jest emisja pyłów i gazów. Zgodnie z ustaleniami obowiązującego planu miejscowego jako podstawowe źródło ciepła wskazano sieć ciepłowniczą jak również indywidualne systemy ogrzewania pracujące na paliwach niskoemisyjnych, proekologicznych oraz odnawialnych źródłach energii (pompa ciepła, energia słoneczna), co pozwoli na istotne obniżenie potencjalnego ładunku zanieczyszczeń. Zmiana planu utrzymuje powyższe zapisy, przy czym zniesiono próg dla instalacji odnawialnych źródeł energii;
- ruch komunikacyjny na drogach wojewódzkich i linii kolejowej,
- emisja z zakładów produkcyjnych.

¹¹ Ibidem, s.134

Źródła te są istniejące lub były już przewidziane w obowiązującym planie miejscowym i w wyniku realizacji ustaleń zmiany planu miejscowego nie przewiduje się pogorszenia warunków higieniczno-sanitarnych powietrza atmosferycznego.

Na obszarze objętym zmianą planu nie przewiduje się lokalizacji nowych funkcji, które podlegają ochronie akustycznej na podstawie przepisów odrębnych.

5.3.7 Wpływ na klimat

Klimat jest to ogół zjawisk pogodowych na danym obszarze kształtowany oprócz czynników geograficznych, przez trzy podstawowe procesy klimatotwórcze tj.: obieg ciepła, obieg wody i krążenie powietrza. Zatem wpływ na klimat rozpatrywany jest poprzez prognozowane zmiany wymienionych procesów.

W efekcie realizacji ustaleń projektu zmiany planu miejscowego nie wystąpią zmiany w zagospodarowaniu terenów polegające na intensyfikacji zabudowy ani wzroście powierzchni utwardzonych kosztem zmniejszenia powierzchni pokrytej roślinnością. Nie nastąpi ubytek powierzchni biologicznie czynnych, wzrost powierzchni sztucznych kumulujących ciepło ani wprowadzanie dodatkowej energii cieplnej do otoczenia w okresie grzewczym.

5.3.8 Wpływ na florę i faunę

Przewiduje się, że na skutek dalszej antropogenizacji obszaru opracowania, świat zwierząt i roślin nie ulegnie istotnym zmianom. Roślinność rzeczywista występująca na terenach objętych zmianami w planie miejscowym ma niewielką wartość przyrodniczą, natomiast fauna obejmuje głównie gatunki synantropijne. Na terenach których dotyczą zmiany w planie miejscowym nie stwierdzono występowania chronionych siedlisk przyrodniczych ani stanowisk roślin i zwierząt.

Zmiana planu nie spowoduje zmiany przeznaczenia terenów na cele nierolnicze i nieleśne.

5.3.9 Wpływ na różnorodność biologiczną

Zgodnie z Konwencją o różnorodności biologicznej (podpisaną w 1992 r. w czasie konferencji Narodów Zjednoczonych pn. Szczyt Ziemi w Rio de Janeiro) różnorodność biologiczna to zróżnicowanie wszystkich żywych organizmów występujących na Ziemi w ekosystemach lądowych, morskich i słodkowodnych oraz w zespołach ekologicznych, których są częścią. Dotyczy ona różnorodności w obrębie gatunku (różnorodność genetyczna), pomiędzy gatunkami oraz różnorodności ekosystemów. Bioróżnorodność ma podstawowe znaczenie dla ewolucji oraz trwałości układów podtrzymujących życie w biosferze. W celu ochrony bioróżnorodności konieczne jest przewidywanie, zapobieganie oraz zwalczanie przyczyn zmniejszania się lub jej zanikania. Ubożenie bioróżnorodności wyraża się poprzez utratę siedlisk, wymieranie gatunków oraz zmniejszanie zróżnicowania genowego w populacjach.

Dla zachowania i wzbogacania różnorodności biologicznej duże znaczenie ma zróżnicowanie siedlisk i oddziaływanie człowieka, w szczególności ochrona siedlisk słabo lub wcale nie przekształconych (naturalnych). Kluczowe znaczenie dla zachowania różnorodności biologicznej w przestrzeni rolniczej mają zadrzewienia śródpolne, wody powierzchniowe, w tym stawy i oczka wodne, miedze, ekstensywnie użytkowane łąki i pastwiska. Na terenach leśnych kluczowe znaczenie mają spróchniałe drzewa i powalone pnie (martwe drewno), starodrzewy, torfowiska i polany śródleśne.

Obszar którego dotyczą zmiany w planie miejscowym jest całkowicie przekształcony przez człowieka i w znacznym stopniu zdegradowany, szczególnie w odniesieniu do istniejących terenów produkcyjnych w rejonie dawnej huty, terenu 14P,U i terenu 1E na którym zlokalizowany jest GPZ. Tereny te cechują się mało urozmaiconą strukturą, niewielkimi walorami i silnym przekształceniem naturalnych ekosystemów. Nie pełnią istotnej roli w środowisku, nie są częścią korytarza ekologicznego, nie obejmują ich żadne formy ochrony przyrody, a poziom ich różnorodności biologicznej jest bardzo niski.

Odmienne wygląda sytuacja na terenach oznaczonych symbolami od 1P,U do 8P,U i 1RU, gdzie pomimo ingerencji człowieka i zagospodarowania związanego z działalnością gospodarczą i rolniczą, większość terenów stanowią ekstensywnie użytkowane łąki. Tereny te, pomimo obecnego braku zainwestowania, w obowiązującym planie miejscowym są już przeznaczone pod zabudowę, a zmiana planu polegająca na dopuszczeniu przedsięwzięć mogących znacząco oddziaływać na środowisko nie będzie miała realnego wpływu na zmniejszenie różnorodności biologicznej.

Należy podkreślić, że w przedmiotowym przypadku ochrona przyrody i bioróżnorodności opiera się głównie na przyjętej zasadzie koncentracji zabudowy na terenach już zainwestowanych i zurbanizowanych oraz terenach przeznaczonych dotychczas pod zabudowę, co pozwala na rzeczywiste, skuteczne zabezpieczenie terenów cennych przyrodniczo otaczających miasto Zawadzkie przed ekspansją zabudowy.

Biorąc pod uwagę dotychczasowe ustalenia planu miejscowego oraz obecny charakter i stan siedlisk można stwierdzić, że realizacja ustaleń zmiany planu nie wpłynie na zmniejszenie różnorodności biologicznej. Nie przewiduje się również zmniejszenia ilości występujących na obszarze miejscowości gatunków, a zasięg przestrzenny ich występowania nie ulegnie istotnym zmianom.

5.3.10 Wpływ na zdrowie ludzi

Do czynników, które w sposób bezpośredni oddziałują na zdrowie ludzi należy zaliczyć poziom emisji pól elektromagnetycznych jonizujących i niejonizujących, poziom hałasu, stan zanieczyszczenia wód i powietrza, zagrożenia epidemiologiczne, a także jakość środowiska w aspekcie estetycznym.

W aspekcie oddziaływania pola elektromagnetycznego (PEM) ustalenia zmiany planu miejscowego pozostają bez wpływu na zdrowie ludzi. Projektowane dopuszczenie lokalizacji stacji bazowej telefonii komórkowej na terenie istniejącego głównego punktu zasilania GPZ nie spowoduje istotnego wzrostu promieniowania, ani przekroczenia dopuszczalnych poziomów PEM w środowisku.

Zgodnie z ustawą Prawo ochrony środowiska (POŚ) (Dz. U. z 2025 r. poz. 647), poważna awaria jest to zdarzenie, w szczególności emisja, pożar lub eksplozja, powstałe w trakcie procesu przemysłowego, magazynowania lub transportu, w których występuje jedna lub więcej niebezpiecznych substancji, prowadzące do natychmiastowego powstania zagrożenia życia lub zdrowia ludzi lub środowiska, lub powstania takiego zagrożenia z opóźnieniem. Do kategorii poważnej awarii zalicza się także zdarzenia polegające na uwolnieniu w trakcie magazynowania lub transportu dowolnej substancji niebezpiecznej dla życia, zdrowia ludzi lub dla środowiska.

Zgodnie z art. 73 ust. 3-4 POŚ:

„3. W obrębie zwartej zabudowy miast i wsi jest zabroniona budowa zakładów stwarzających zagrożenie dla życia lub zdrowia ludzi, a w szczególności zakładów stwarzających zagrożenie wystąpienia poważnej awarii przemysłowej. Rozbudowa takich zakładów jest dopuszczalna pod warunkiem, że doprowadzi ona do ograniczenia zagrożenia dla zdrowia ludzi, w tym ograniczenia wystąpienia poważnych awarii przemysłowych.

3a. Przepis ust. 3 nie dotyczy budowy i rozbudowy zakładów na obszarach określanych w miejscowych planach zagospodarowania przestrzennego jako tereny przeznaczone do działalności produkcyjnej, składowania i magazynowania, jeżeli plany te nie zawierają ograniczeń dotyczących zakładów stwarzających zagrożenie dla życia lub zdrowia ludzi.

4. Zakłady stwarzające zagrożenie wystąpienia poważnej awarii przemysłowej lokalizuje się w bezpiecznej odległości od siebie, od wielorodzinnych budynków mieszkalnych, od budynków mieszkalnych powstałych na nieruchomościach pochodzących z Zasobu Nieruchomości, o którym mowa w ustawie z dnia 20 lipca 2017 r. o Krajowym Zasobie Nieruchomości (Dz. U. z 2024 r. poz. 1026 i 1089 oraz z 2025 r. poz. 39), od obiektów użyteczności publicznej, od budynków zamieszkania zbiorowego, od obszarów, o których mowa w ust. 1 pkt 1 i 3, od upraw wieloletnich, od dróg krajowych oraz od linii kolejowych o znaczeniu państwowym.

Na terenie oznaczonym w obowiązującym planie miejscowym symbolem 14P,U, w projekcie zmiany planu dopuszczono lokalizację zakładów stwarzających zagrożenie wystąpieniem poważnej awarii przemysłowej. Ustalenie to ma charakter porządkowy i odnosi się do istniejącego zakładu Unimot oraz funkcjonującej na jego terenie rozlewni gazu płynnego. W sąsiedztwie zakładu nie występuje zwarta zabudowa mieszkaniowa ani obiekty użyteczności publicznej. Dla zakładu opracowano Program Zapobiegania Poważnym Awariom, Raport o bezpieczeństwie i Wewnętrzny Plan Operacyjno-Ratowniczy.

Przedmiotowa działalność nie ulegnie zmianie i nie wpłynie na zwiększenie obciążenia środowiska, jednak w związku z art. 73 ust. 3 i 3a ustawy POŚ konieczne jest dopuszczenie zakładów stwarzających zagrożenie wystąpieniem poważnej awarii przemysłowej w planie miejscowym.

Pozostałe czynniki, w tym hałas oraz zanieczyszczenia wód i powietrza, zostaną opisane w kolejnych punktach.

Prognozuje się, że stan środowiska na obszarze objętym zmianą planu nie pogorszy się i nie będzie stwarzał zagrożenia dla zdrowia człowieka. Zarówno oddziaływania termiczne jak i nietermiczne powinny mieścić się w granicach określonych w przepisach odrębnych.

5.3.11 Wpływ na korytarze ekologiczne

Część terenów objętych zmianą miejscowego planu zagospodarowania przestrzennego dla miasta Zawadzkie, w tym tereny oznaczone symbolami od 1P,U do 8P,U oraz 1RU, położonych jest w granicach głównego korytarza południowo-centralnego Bory Stobrowskie o kodzie GKPdC-12. Tereny te są już w obowiązującym planie miejscowym przeznaczone pod zabudowę. Zmiana planu nie wpływa na te regulacje, nie zmienia również dotychczasowego zasięgu terenów zabudowanych.

5.3.12 Wpływ na krajobraz

Krajobraz jest elementem, na którego typologię, kształt i funkcjonowanie wpływają wszystkie inne komponenty środowiska, w tym człowiek. Jednocześnie jego percepcja jest najbardziej subiektywna i najtrudniejsza do oceny. Zależnie od dziedziny nauki jest on też różnie definiowany i klasyfikowany. Na potrzeby niniejszej prognozy przyjęto, że w obszarze opracowania zmiany planu nie występują krajobrazy naturalne, lecz wszystkie są efektem działań antropogenicznych. Założono również, że ocena krajobrazu prowadzona będzie głównie w kategoriach fizjonomicznych, na które wpływać można za pomocą zapisów planu miejscowego. Zgodnie z powyższym stwierdzono, że cały obszar opracowania stanowi krajobraz kulturowy, będący w większej lub mniejszej mierze efektem działalności człowieka.

Projekt zmiany planu wprowadza zapisy ingerujące w krajobraz głównie poprzez zwiększenie wysokości zabudowy na terenach P i P,U do 35 m z dopuszczeniem zwiększenia wysokości dla masztów, kominów, stacji bazowych, instalacji technicznych do 50 m.

Na terenach położonych w rejonie dawnej huty cechujących się krajobrazem przemysłowym z licznymi halami produkcyjnymi i magazynowymi, kominami, suwnicami, słupami linii wysokiego napięcia, korekta wysokości nie spowoduje istotnych zmian w krajobrazie.

Zmiany te będą natomiast zauważalne na terenach dotychczas niezabudowanych, zlokalizowanych w rejonie osady Redwina, w sąsiedztwie drogi wojewódzkiej nr 426 (od 1P,U do 8P,U). Obowiązujący plan miejscowy określił przeznaczenie przedmiotowych terenów jako tereny zabudowy produkcyjnej, składowo-magazynowej i usług, jednocześnie dopuścił zabudowę o wysokości maksymalnej 18 m. Lokalizacja potencjalnie dużych kubaturowo obiektów hal produkcyjnych i magazynowych na terenach U-P jest już zatem przesądzona. Dopuszczone zwiększenie wysokości do 35 m spowoduje przekroczenie wysokości drzewostanu w okolicznych lasach (20-30 m), jednak będzie ono nieznaczne i nie wpłynie na powstanie wyraźnej dominanty przestrzennej.

Zabudowa terenu w rejonie Redwiny zgodnie z obowiązującym obecnie planem miejscowym skutkować będzie utratą otwartego krajobrazu, nie nastąpi jednak degradacja przedpól i osi widokowych, osi kompozycyjnych, punktów widokowych. Z kolei zmiany wprowadzone w projektowanym dokumencie skutkować będą miejscowym zwiększeniem wysokości i powstaniem nieznacznej dominanty wysokościowej. Uwzględniając wpisanie obszaru w otaczające lasy, obiekty te nie będą zauważalne z dalszej perspektywy i nie zakłócą krajobrazu.

Wprowadzenie przedmiotowej korekty wysokości zabudowy wpłynie pozytywnie na warunki gospodarowania na istniejących terenach inwestycyjnych.

Podsumowując, projektowana zmiana wysokości zabudowy spowoduje ingerencję w otaczający krajobraz, jednak nie będzie to oddziaływanie znaczące.

5.3.13 Wpływ na zabytki

Zmiana planu miejscowego wprowadza korektę ustaleń której celem jest dostosowanie do zapisów aktualnej Gminnej Ewidencji Zabytków. W tym celu z wykazu obiektów objętych ochroną na podstawie ustaleń planu wykreślono obiekty które utraciły swoje walory zabytkowe, natomiast wprowadzono nowe, które są istotne ze względu na zachowanie dziedzictwa kulturowego.

Projekt zmiany miejscowego planu wpływa pozytywnie na zabytki oraz ich ochronę.

5.3.14 Wpływ na dobra materialne

Dobra materialne to wszystkie środki, w tym przedmioty materialne, stanowiące lub mogące stanowić cel dążeń człowieka; wszystko, co dana jednostka ludzka może gromadzić wokół siebie tworząc własne środowisko materialne. Zaliczamy do nich wytwory kultury (wszelkie rzeczy, urządzenia) oraz wytwory sztuki (obrazy, rzeźby). W teorii ekonomii rozróżnia się dobra konsumpcyjne służące zaspokojeniu potrzeb człowieka oraz dobra produkcyjne i kapitałowe.

W wyniku ustaleń projektu planu nie wystąpi oddziaływanie na tak rozumiane dobra materialne.

5.4 Oddziaływanie transgraniczne

Realizacja ustaleń projektu planu nie będzie skutkowała oddziaływaniem transgranicznym.

5.5 Oddziaływanie skumulowane

Na obszarze objętym planem występują przedsięwzięcia mogące zawsze i potencjalnie znacząco oddziaływać na środowisko. Uwzględniając projektowane dopuszczenie przedsięwzięć pierwszej grupy, oddziaływanie skumulowane może wystąpić szczególnie na terenach oznaczonych symbolami 1P, 2P, 9P,U, 11P,U. Tereny te oraz realizowane w ich granicach przedsięwzięcia wymagają stałego monitoringu środowiska.

5.6 Synteza prognozowanych oddziaływań

Planowane przeznaczenie i sposób zagospodarowania terenów których dotyczy projektowana *zmiana miejscowego planu zagospodarowania przestrzennego dla miasta Zawadzkie* nie spowodują znaczącego oddziaływania na środowisko, a w szczególności pogorszenia jego stanu w stosunku do chwili obecnej i obowiązującego stanu planistycznego.

Projekt zmiany planu miejscowego, ze względu na niewielki zakres wprowadzanych zmian, które dotyczą wyłącznie terenów zabudowanych lub przeznaczonych dotychczas pod zabudowę, w większości nie ma oddziaływania na środowisko lub jest ono nieznaczne.

Oddziaływanie zmiany planu na środowisko obejmuje głównie wpływ na gleby, wody i powietrze będący skutkiem dopuszczenia przedsięwzięć mogących zawsze i potencjalnie znacząco oddziaływać na środowisko na terenie 1RU, co wiąże się z możliwą dużą obsadą zwierzęcą.

Prognozowane są również zmiany w krajobrazie na terenach od 1P,U do 8P,U w rejonie Redwiny polegające na pogorszeniu wizualno-estetycznych walorów krajobrazu. Należy jednak podkreślić, że oddziaływanie to nie będzie znaczące, ponieważ przekształceniu ulegnie krajobraz zurbanizowany, przeznaczony w obowiązującym planie miejscowym pod zabudowę produkcyjną, składowo-magazynową i usługową. Zwiększenie wysokości zabudowy, przy zastosowaniu pasów zieleni izolacyjnej oraz stonowanej kolorystyki obiektów, nie będzie miało znaczącego oddziaływania na przedmiot ochrony Obszaru Chronionego Krajobrazu „Lasy Stobrowsko-Turawskie”.

Wprowadzone zmiany w planie wynikające z aktualizacji Gminnej Ewidencji Zabytków będą pozytywnie oddziaływać na zachowanie i ochronę dziedzictwa kulturowego i zabytków.

Tabela 4 Oddziaływanie ustaleń zmiany planu miejscowego na komponenty środowiska

Symbol terenu	Komponenty środowiska											Suma
	Gleby i powierzchnia ziemi	Zasoby naturalne	Wody powierzchniowe i podziemne	Powietrze atmosferyczne i klimat	Klimat	Flora i fauna	Różnorodność biologiczna	Zdrowie ludzi	Korytarze ekologiczne	Krajobraz	Zabytki i dobra materialne	
1P, 2P	0	0	0	0	0	0	0	0	0	0	0	0
9P,U 11P,U	0	0	0	0	0	0	0	0	0	0	0	0
2P,U	0	0	0	0	0	0	0	0	0	-1	0	-1
1P,U 3P,U 4P,U 5P,U 6P,U 7P,U 8P,U	0	0	0	0	0	0	0	0	0	-1	0	-1
14P,U	0	0	0	-1	0	0	0	-1	0	0	0	-2
1RU	-1	0	-1	-1	0	0	0	0	0	0	0	-3
1E	0	0	0	0	0	0	0	0	0	0	0	0
Tereny lokalizacji zabytków	0	0	0	0	0	0	0	0	0	0	+1	+1

Objaśnienia do punktacji:

0 – brak zmian i oddziaływań

-1 – oddziaływanie nieznaczne, bez zmian w środowisku

-2 – oddziaływanie niekorzystne, powodujące trwałe negatywne skutki dla środowiska

+1 – oddziaływanie korzystne, nieznacznie wpływające na poprawę stanu środowiska

+2 – oddziaływanie korzystne o widocznych, trwałych zmianach w środowisku

W wyniku realizacji ustaleń projektu zmiany planu nie nastąpi przekształcenie powierzchni terenu, zwiększenie powierzchni zabudowy, ani zmniejszenie powierzchni biologicznie czynnej.

Ustalenia zmiany planu nie wpłyną na integralność obszarów chronionych, w tym Obszaru Specjalnej Ochrony Siedlisk Natura 2000 PLH 160008 „Dolina Małej Panwi”, ani przerwania korytarzy ekologicznych,

nie nastąpi również pogorszenie stanu chronionych siedlisk przyrodniczych ani stanu gatunkowego. Nie prognozuje się zmian różnorodności biologicznej, ani istotnych zmian gatunkowych flory i fauny.

Potencjalne zanieczyszczenie gruntu, wód podziemnych oraz powietrza może wystąpić w sytuacjach awaryjnych, jednak będzie miało charakter incydentalny.

Oddziaływanie transgraniczne nie wystąpi.

Podsumowując, ustalenia zmiany miejscowego planu zagospodarowania przestrzennego dla miasta Zawadzkie, w sytuacji normalnej eksploatacji instalacji i obiektów, nie będą wywoływały znaczących negatywnych skutków dla środowiska.

5.7 Możliwości rozwiązań zapobiegających, ograniczających lub kompensujących negatywne oddziaływanie na środowisko mogące być rezultatem realizacji projektu planu miejscowego

W wyniku realizacji ustaleń projektu zmiany planu miejscowego wystąpią oddziaływania na środowisko zarówno o charakterze pozytywnym jak i negatywnym. Będą się one charakteryzowały różnym natężeniem i zasięgiem przestrzennym, przy czym nie prognozuje się skutków negatywnych wykraczających poza granice opracowania.

Należy podkreślić, że całkowite wyeliminowanie oddziaływania antropogenicznego wyłącznie za pomocą instrumentów planistycznych nie jest możliwe, szczególnie że funkcjonują one jedynie w odniesieniu do nowych inwestycji. Jako działanie komplementarne pozwalające na uniknięcie, bądź ograniczenie negatywnego oddziaływania na poszczególne komponenty środowiska powinno być zatem zastosowanie najlepszych dostępnych technik i rozwiązań podczas realizacji inwestycji, a także podczas dalszej eksploatacji.

Działania ograniczające negatywne oddziaływanie zabudowy na krajobraz powinny obejmować:

- stosowanie stonowanych kolorów na elewacji budynków,
- wprowadzanie pasów zadrzewień przesłaniających duże kubaturowo objekty hal.

Działania ograniczające negatywne skutki dla środowiska na terenach produkcyjnych i usługowych w okresie eksploatacji powinny obejmować:

- stosowanie zabezpieczeń przed propagacją dźwięku w środowisku w celu zachowania na granicy nieruchomości bezpiecznych poziomów hałasu, zgodnie z przepisami odrębnymi, w szczególności na granicy z terenami mieszkaniowymi,
- regularny monitoring akustyczny na granicy z terenami zabudowy mieszkaniowej,
- zabezpieczenie powierzchni zagrożonych zanieczyszczeniem produktami ropopochodnymi i innymi substancjami szkodliwymi przed przenikaniem do gruntu oraz wód,
- prowadzenie prawidłowej gospodarki surowcowej,
- właściwe gospodarowanie ściekami i odpadami (selektywna zbiórka),
- stosowanie rozwiązań z zakresu małej retencji,
- ograniczenie niskiej emisji poprzez stosowanie odpowiednich paliw oraz zwiększenie udziału energii odnawialnej,
- wyposażenie instalacji wentylacji w urządzenia służące ochronie powietrza, w tym odpylacze, skrubery,
- identyfikacja potencjalnych sytuacji awaryjnych,
- wyposażenie obiektów w urządzenia przeciwpożarowe,
- regularne prowadzenie szkoleń pracowników z zakresu BHP i ppoż.,
- stosowanie atestowanych maszyn i urządzeń oraz dbałość o ich dobry stan techniczny,
- regularne kontrole i przeglądy serwisowe instalacji.

Działania ograniczające oddziaływanie na środowisko na terenie przeznaczonym pod chów i hodowlę zwierząt w okresie eksploatacji powinny obejmować:

- magazynowanie odchodów zwierząt (gnojówka, gnojowica) oraz padłych zwierząt wyłącznie w zamkniętych zbiornikach,
- magazynowanie kiszzonek w sposób uniemożliwiający przenikanie odcieków do gruntu i do wód,
- wyposażenie instalacji wentylacji w urządzenia służące ochronie powietrza, w tym skrubery.

Zgodnie z art. 75 ust. 3 ustawy, kompensacja przyrodnicza jest głównym narzędziem działań, których celem jest naprawianie szkód wyrządzonych w środowisku, podejmowanych wówczas gdy ochrona elementów przyrodniczych nie jest możliwa. Projektowana zmiana planu miejscowego nie spowoduje szkód w środowisku rozumianych (zgodnie z ustawą z dnia 13 kwietnia 2007 r. o zapobieganiu szkodom w środowisku i ich naprawie) jako negatywnej, mierzalnej zmiany stanu lub funkcji elementów przyrodniczych, ocenionej w stosunku do stanu początkowego, która została spowodowana bezpośrednio lub pośrednio przez działalność prowadzoną przez podmiot korzystający ze środowiska:

- w gatunkach chronionych lub chronionych siedliskach przyrodniczych, mającą znaczący negatywny wpływ na osiągnięcie lub utrzymanie właściwego stanu ochrony tych gatunków lub siedlisk przyrodniczych,
- w wodach, mającą znaczący negatywny wpływ na stan ekologiczny, chemiczny lub ilościowy wód,
- w powierzchni ziemi, przez co rozumie się zanieczyszczenie gleby lub ziemi, w tym w szczególności zanieczyszczenie mogące stanowić zagrożenie dla zdrowia ludzi.

W związku z realizacją projektowanego dokumentu nie prognozuje się wystąpienia okoliczności wymagających stosowania działań kompensacyjnych.

5.8 Rozwiązania alternatywne do zawartych w projekcie planu związane z ochroną obszaru Natura 2000

Nie zachodzi potrzeba zastosowania rozwiązań alternatywnych do przyjętych w projekcie planu ponieważ jego ustalenia nie będą oddziaływać na cel i przedmiot ochrony Obszarów Natura 2000.

5.9 Propozycje dotyczące przewidywanych metod analizy skutków realizacji postanowień projektu planu oraz częstotliwości jej przeprowadzania

Zgodnie z wymogami art. 55 ustawy o udostępnianiu informacji o środowisku i jego ochronie, udziale społeczeństwa w jego ochronie oraz o ocenach oddziaływania na środowisko, organ opracowujący projekt planu miejscowego zobowiązany jest do prowadzenia monitoringu realizacji postanowień przyjętego dokumentu w zakresie jego oddziaływania na środowisko. Monitoring ten przeprowadza się w ujęciu ilościowym i jakościowym, przy czym ujęcie ilościowe obrazuje zmiany w środowisku przy wykorzystaniu określonych wskaźników. Ocenę jakościową stosuje się w przypadku, gdy w odniesieniu do określonego elementu środowiska nie występują wskaźniki umożliwiające jego ocenę.

Biorąc pod uwagę prognozowane oddziaływanie ustaleń projektu planu na poszczególne komponenty środowiska i jego funkcjonowanie oraz przewidywany okres realizacji inwestycji należy stwierdzić, że częstotliwość prowadzonego monitoringu powinna być dostosowana do wymogów przepisów odrębnych z zakresu ochrony środowiska oraz planowania przestrzennego.

Częstotliwość i metody analizy skutków realizacji ustaleń planu miejscowego będą wynikały:

- w zakresie będącym efektem realizacji inwestycji - z wydanych na podstawie przepisów odrębnych decyzji o środowiskowych uwarunkowaniach oraz raportów oddziaływania na środowisko, w tym

w szczególności, zgodnie z zasadą przezorności oraz art. 10 dyrektywy 2001/42/WE¹² pkt. 1 i 2 monitoring porealizacyjny powinien być prowadzony dla wybudowanych obiektów infrastruktury elektrotechnicznej, drogowej i energetycznej,

- w zakresie zagospodarowania przestrzennego - z przepisów ustawy o planowaniu i zagospodarowaniu przestrzennym, która nakłada na Wójta/Burmistrza obowiązek dokonania przedmiotowej analizy i przedstawienia jej wyników Radzie co najmniej raz w czasie trwania kadencji tj. raz na 5 lat. Zakres analizy dotyczy głównie określenia poziomu realizacji zapisów planu ogólnego (dotychczas studium) i planów miejscowych, w tym stopnia zainwestowania terenów przeznaczonych pod zabudowę oraz dokonania kompleksowej oceny aktualności pod względem zgodności z przepisami prawa. W celu monitoringu zmian w zagospodarowaniu przestrzennym stosuje się przede wszystkim metodę badań terenowych obejmujących inwentaryzację urbanistyczną popartą materiałem fotograficznym. Należy również wykorzystać inne dostępne materiały i dane pozwalające na klasyfikację obiektów, mapy pokrycia terenu, zdjęcia lotnicze i satelitarne, dane ewidencji gruntów i budynków;
- w zakresie wpływu na komponenty środowiska - z przepisów prawa w zakresie ochrony środowiska nakładających na odpowiednie organy obowiązek gromadzenia oraz udostępniania danych o środowisku. Dane te gromadzone są zasadniczo w cyklu rocznym w ramach systemu Państwowego Monitoringu Środowiska, a jego wyniki prezentowane w Raportach o stanie środowiska. Źródłami danych w tym zakresie mogą też być źródła administracyjne wynikające z obowiązków sprawozdawczych lub zapisów ustawowych (decyzje, zezwolenia, pozwolenia) oraz badania statystyczne Głównego Urzędu Statystycznego.

W tabeli zaprezentowano zestawienie wskaźników monitoringu skutków wdrażania postanowień planu miejscowego na poszczególne komponenty środowiska z uwzględnieniem organów odpowiedzialnych za jego realizację. W przypadku projektowanego dokumentu nie wszystkie komponenty wymagają monitoringu ponieważ dokument wprowadza jedynie częściowe zmiany w planie miejscowym obejmującym całe miasto Zawadzkie. Za najistotniejszy uznaje się systematyczny monitoring stanu wód powierzchniowych i podziemnych, stanu sanitarnego powietrza atmosferycznego oraz spełnienia wymogów przepisów odrębnych w zakresie obszarów i obiektów objętych formami ochrony przyrody i stanu siedlisk przyrodniczych.

12 Dyrektywa 2001/42/we Parlamentu Europejskiego i Rady z dnia 27 czerwca 2001 r. w sprawie oceny wpływu niektórych planów i programów na środowisko

Tabela 5

Komponent środowiska	Wskaźnik monitoringu	Źródło danych
Powietrze atmosferyczne i klimat	Poziom zanieczyszczenia powietrza pyłami i gazami, w tym m.in. PM10, PM2,5, B(a)P, C6H6, O3	WIOŚ Opole
	Redukcja emisji gazów cieplarnianych	WIOŚ Opole
	Liczba i moc instalacji do pozyskiwania energii ze źródeł odnawialnych	UMiG Zawadzkie
Klimat akustyczny	Liczba i stopień przekroczeń dopuszczalnych poziomów hałasu	WIOŚ Opole, Zarząd Dróg Wojewódzkich, PKP
	Liczba mieszkańców narażonych na ponadnormatywny hałas	WIOŚ Opole, Zarząd Dróg Wojewódzkich, PKP
Wody powierzchniowe i podziemne	Klasa jakości wód podziemnych i stan JCWPd	WIOŚ Opole
	Klasa jakości wód powierzchniowych i stan JCWP	WIOŚ Opole
	Długość sieci kanalizacyjnej	UMiG Zawadzkie
	Długość sieci wodociągowej	UMiG Zawadzkie
	Roczny pobór wód przez gospodarstwa domowe oraz inne cele	UMiG Zawadzkie
	Roczna produkcja ścieków, w tym przemysłowych	UMiG Zawadzkie
	Ilość przydomowych oczyszczalni ścieków	UMiG Zawadzkie
	Jakość wód w ujęciach wody	UMiG Zawadzkie
Gleby i powierzchnia ziemi	Powierzchnia gruntów wyłączonych z produkcji rolnej i leśnej	Starostwo Powiatowe
	Powierzchnia lasów	Starostwo Powiatowe
	Powierzchnia terenów zdegradowanych/zrekultywowanych	Starostwo Powiatowe
	Ilość wytwarzanych odpadów	UMiG Zawadzkie
	Poziom zanieczyszczenia gleb	WIOŚ Opole
Przyroda i krajobraz, w tym fauna i flora oraz różnorodność biologiczna	Powierzchnia obszarów chronionych	RDOŚ, GUS
	Liczba pomników przyrody	RDOŚ, GUS
	Ocena stanu siedlisk przyrodniczych	RDOŚ, NDLP
Zdrowie ludzi	Liczba wystąpienia poważnych awarii przemysłowych	WIOŚ Opole
	Liczba stacji bazowych telefonii komórkowej jako źródła pola elektromagnetycznego PEM	UMiG Zawadzkie
	Długość sieci elektroenergetycznej wysokich i najwyższych napięć jako źródła pola elektromagnetycznego PEM	Operator Sieci
	Liczba i stopień przekroczeń pola elektromagnetycznego PEM	WIOŚ Opole

6 STRESZCZENIE

Przedmiotem Prognozy oddziaływania na środowisko są ustalenia projektu zmiany **miejscowego planu zagospodarowania przestrzennego dla miasta Zawadzkie**. Potrzeba opracowania zmiany planu wynika z postępującego procesu rozwoju społeczno-gospodarczego, a głównym celem planu jest:

- dopuszczenie lokalizacji przedsięwzięć mogących zawsze znacząco oddziaływać na środowisko oraz zwiększenie wysokości zabudowy na wybranych terenach produkcyjnych P i produkcyjno-usługowych P,U,
- dopuszczenie lokalizacji przedsięwzięć mogących zawsze i potencjalnie znacząco oddziaływać na środowisko na terenie produkcji zwierzęcej 1RU,
- dostosowanie zapisów planu do stanu istniejącego w zakresie działającego na terenie 14P,U zakładu Unimot stwarzającego zagrożenie wystąpieniem poważnej awarii przemysłowej oraz zakładu gospodarki komunalnej, w tym gospodarki odpadami w ramach PSZOK-u,
- dopuszczenie budowy stacji bazowej telefonii komórkowej na terenie istniejącego GPZ,
- korekta wykazu zabytków zgodnie z aktualną gminną ewidencją zabytków,
- korekta zapisów planu dotyczących odnawialnych źródeł energii.

Dodatkowo, wprowadzono zapisy dotyczące obszarów priorytetowych wyznaczonych w audycie krajobrazowym.

Projektowany dokument został poddany procedurze strategicznej oceny oddziaływania na środowisko, o której mowa w art. 46 pkt 1 w nawiązaniu do art. 50 ustawy z dnia 3 października 2008 r. *o udostępnianiu informacji o środowisku i jego ochronie, udziale społeczeństwa w ochronie środowiska oraz o ocenach oddziaływania na środowisko*.

Zakres przedmiotowy prognozy został uzgodniony z Dyrektorem Regionalnej Dyrekcji Ochrony Środowiska w Opolu (pismo znak WOOŚ.411.1.24.2025.PM z dnia 19.03.2025 r.) oraz Państwowym Powiatowym Inspektorem Sanitarnym w Strzelcach Opolskich (pismo znak NZ.9022.1.9.2025.MP z dnia 21.02.2025r.)

Projekt zmiany miejscowego planu zagospodarowania przestrzennego dla miasta Zawadzkie wprowadza korektę wyłącznie w części tekstowej, natomiast rysunek planu nie podlega zmianom. Nie zmienia się również przeznaczenie żadnego z terenów ani struktura funkcjonalno-przestrzenna obszaru.

Do najważniejszych uwarunkowań wpływających na rozwiązania planistyczne na terenach których dotyczy zmiany zaliczono :

- występowanie form ochrony przyrody, w tym Obszaru Chronionego Krajobrazu „Lasy Stobrawsko-Turawskie” i Obszaru Natura 2000 „Dolina Małej Panwi” oraz ograniczenia w zagospodarowaniu terenów położonych w ich granicach,
- położenie części obszaru w granicach obszaru priorytetowego „Dolina Małej Panwi”,
- położenie obszaru opracowania w granicach czterech udokumentowanych Głównych Zbiorników Wód Podziemnych: GZWP nr 333 „Zbiornik Strzelce Opolskie – Zawadzkie”, GZWP nr 335 „Zbiornik Krapkowice – Strzelce Opolskie”, nr 327 „Zbiornik Lubliniec – Myszków” oraz GZWP nr 328 „Zbiornik Dolina Kopalna rzeki Mała Panew”, wymagających ochrony i zabezpieczenia przed przenikaniem zanieczyszczeń (w szczególności Dolina Kopalna Małej Panwi),
- występowanie zakładu stwarzającego zagrożenie poważną awarią przemysłową (Unimot),
- występowanie przedsięwzięć mogących znacząco oddziaływać na środowisko na terenach dawnej huty, stacji elektroenergetycznej GPZ oraz na terenie Zakładu Gospodarki Komunalnej i Unimot,
- zaktualizowana Gminna Ewidencja Zabytków.

Stan środowiska na obszarze objętym zmianą planu ocenia się jako dostateczny na obszarze terenów zabudowanych i dobry na obszarze terenów niezabudowanych ale przeznaczonych w planie miejscowym pod zabudowę. Do najważniejszych istniejących problemów ochrony środowiska istotnych ze względu na

realizację założeń projektowanego dokumentu zaliczono zanieczyszczenie powietrza, a także konieczność ochrony wód powierzchniowych i podziemnych.

Projekt zmiany planu miejscowego jest zgodny z kierunkami polityki przestrzennej ustalonymi w „Studium uwarunkowań i kierunków zagospodarowania przestrzennego miasta i gminy Zawadzkie” przyjętym Uchwałą Nr LVII/384/23 Rady Miejskiej w Zawadzkim z dnia 25 września 2023 r.

W projekcie zmiany planu wprowadzono zapisy wpływające na środowisko, jednak oddziaływanie to nie będzie znaczące. Zmiana planu nie spowoduje istotnego pogorszenia stanu środowiska przyrodniczego ani walorów wizualnych i estetycznych krajobrazu.

Zmiana planu ma pozytywny wpływ na ochronę dziedzictwa kulturowego i zabytki, ochronę krajobrazu priorytetowego „Dolina Małej Panwi”, a także ochronę powietrza poprzez wykorzystanie odnawialnych źródeł energii i zmniejszenie niskiej emisji.

Zmiana planu wprowadza dopuszczenie lokalizacji zakładów stwarzających zagrożenie wystąpieniem poważnej awarii przemysłowej, co w przypadku awarii może mieć negatywny wpływ na zdrowie ludzi. Wprowadzony zapis ma jednak charakter porządkowy zmierzający do uregulowania stanu istniejącego, natomiast faktycznie nie spowoduje pogorszenia stanu środowiska.

Pozostałe ustalenia obowiązującego miejscowego planu zagospodarowania przestrzennego dla miasta Zawadzkie pozostają bez zmian. Zapisy te w wystarczający sposób zabezpieczają środowisko i jego poszczególne komponenty przed negatywnym oddziaływaniem.

Nie prognozuje się znaczącego negatywnego oddziaływania na środowisko będącego wynikiem realizacji projektu zmiany planu miejscowego, a w szczególności istotnego pogorszenia jego stanu w stosunku do chwili obecnej. Przy całkowitej realizacji ustaleń zmiany planu oraz w sytuacji normalnej eksploatacji nie nastąpią negatywne zmiany charakteru chemicznego i biologicznego wód powierzchniowych i podziemnych. Nie prognozuje się oddziaływania na dobra materialne i zasoby naturalne. Nie powinien również nastąpić spadek różnorodności biologicznej, istotne zmiany gatunkowe flory i fauny, fragmentacja siedlisk, ani przerwanie ciągłości korytarza ekologicznego. Wystąpi oddziaływanie na krajobraz związane z podwyższeniem zabudowy, jednak ma ono charakter lokalny o niewielkim wpływie na percepcję otoczenia.

Nie prognozuje się oddziaływań wykraczających poza granice opracowania.

Zakres Prognozy uwzględnia wszystkie elementy, o których mowa w art. 51 ust. 2 Ustawy z dnia 3 października 2008 r o udostępnianiu informacji o środowisku i jego ochronie, udziale społeczeństwa w ochronie środowiska oraz o ocenach oddziaływania na środowisko, przeanalizowane i ocenione w stopniu i zakresie adekwatnym do charakterystyki obszaru objętego opracowaniem oraz proponowanych rozwiązań planistycznych.

Załącznik nr 1
do prognozy oddziaływania na środowisko
projektu zmiany miejscowego planu zagospodarowania przestrzennego dla miasta Zawadzkie

OŚWIADCZENIE

Zgodnie z art. 51 ust. 2 pkt 1 lit. f ustawy z dnia 3 października 2008 r. o udostępnianiu informacji o środowisku i jego ochronie, udziale społeczeństwa w ochronie środowiska oraz o ocenach oddziaływania na środowisko, oświadczam, że spełniam wymagania, o których mowa w art. 74a ust. 2 ustawy.

Ukończyłam 5 letnie jednolite studia magisterskie oraz brałam udział w przygotowaniu ponad 5 prognoz oddziaływania na środowisko.

Jestem świadoma odpowiedzialności karnej za złożenie fałszywego oświadczenia.

mgr inż arch. Renata Klimek

/podpisano podpisem kwalifikowanym/