

**UCHWAŁA NR LVII/385/23
RADY MIEJSKIEJ W ZAWADZKIEM**

z dnia 25 września 2023 r.

**w sprawie uchwalenia zmiany miejscowego planu zagospodarowania przestrzennego dla wsi
Kielcza**

Na podstawie art. 20 ust. 1 i art. 27 ustawy z dnia 27 marca 2003 r. o planowaniu i zagospodarowaniu przestrzennym (Dz. U. z 2023 r. poz. 977 z późn. zm.), w związku z art. 18 ust. 2 pkt 5 ustawy z dnia 8 marca 1990 r. o samorządzie gminnym (Dz. U. z 2023 r. poz. 40 z późn. zm.) i uchwałą Nr XLVI/304/22 Rady Miejskiej w Zawadzkiem z dnia 26 września 2022 r. w sprawie przystąpienia do sporządzenia zmiany miejscowego planu zagospodarowania przestrzennego dla wsi Kielcza, Rada Miejska w Zawadzkiem uchwała co następuje:

§ 1. Stwierdza się, że zmiana miejscowego planu zagospodarowania przestrzennego dla wsi Kielcza nie narusza ustaleń „Studium uwarunkowań i kierunków zagospodarowania przestrzennego miasta i gminy Zawadzkie” uchwalonego uchwałą Nr XLVII/460/14 Rady Miejskiej w Zawadzkiem z dnia 27 października 2014 r.

§ 2. W uchwale Nr XLI/369/18 Rady Miejskiej w Zawadzkiem z dnia 23 kwietnia 2018 r. w sprawie uchwalenia miejscowego planu zagospodarowania przestrzennego dla wsi Kielcza (Dz. Urz. Woj. Opolskiego z 2018 r. poz. 1438), wprowadza się następujące zmiany:

1) w § 3 w ust. 1 w pkt 3 w lit. ii średnik zastępuje się przecinkiem i dodaje się lit. jj w brzmieniu:

„jj) 3UK – teren usług kultury i rozrywki;”;

2) w § 9 w ust. 2:

a) w pkt 1 lit. a otrzymuje brzmienie:

„a) terenów oznaczonych na rysunku planu miejscowego symbolami: MN, MNU, MWU, RM, U, UK, 3UK, UK,ZP, U,US, UO, US, P, P,U, ZP/ZN, ZC/ZN, WS, KK, KS, E, W, K, O, T – 15 m,”;

b) w pkt 2 lit. b otrzymuje brzmienie:

„b) na terenach oznaczonych na rysunku planu miejscowego symbolami: U, UK, 3UK, UK,ZP, U,US, UO, US – 600 m²,”;

3) w § 12 pkt 3 otrzymuje brzmienie:

„3) nakazuje się realizację sieci infrastruktury technicznej jako sieci podziemnych na terenach oznaczonych na rysunku planu miejscowego symbolami: MN, MNU, MWU, U, UK, 3UK, UK,ZP, U,US, UO, US, P, P,U, RM, RUL, RU, KDG, KDZ, KDZ/KK, KDL, KDL/KK, KDD, KDW, KS, KK, E, W, K, O, T;”;

4) w § 13:

a) wprowadzenie do wyliczenia otrzymuje brzmienie:

„§ 13. Wyznacza się tereny oznaczone na rysunku planu miejscowego symbolami 1-39 MN oraz 41-56 MN – tereny zabudowy mieszkaniowej jednorodzinnej, dla których ustala się:”;

b) w pkt 3 lit. a i b otrzymują brzmienie:

„a) minimalna intensywność zabudowy:

- 0,1 – dla terenów: 1-9 MN, 11-17 MN, 20-26 MN, 28-29 MN, 38-39 MN, 45-46 MN, 49-50 MN,

- 0,05 – dla terenów: 10 MN, 18-19 MN, 27 MN, 30-37 MN, 41-44 MN, 47-48 MN, 51-56 MN,

b) maksymalna intensywność zabudowy:

- 0,6 – dla terenów: 1-4 MN, 6-8 MN, 11-13MN, 16-17 MN, 21-24 MN, 26 MN, 28-29 MN, 39 MN, 45 MN, 48-55 MN,

- 0,5 – dla terenów: 14 MN, 20MN, 25 MN, 27 MN, 36-38 MN, 42-44 MN, 46-47 MN, 56 MN,

- 0,4, - dla terenów: 5 MN, 9-10 MN, 15 MN, 18-19 MN, 30-35 MN, 41 MN,“;

5) po § 17 dodaje się § 17a w brzmieniu:

„§ 17a. Wyznacza się teren usług kultury i rozrywki oznaczony na rysunku planu miejscowego symbolem 3UK, dla którego ustala się:

1) przeznaczenie podstawowe – zabudowa usługowa o funkcji kulturalnej i rozrywkowej z dopuszczeniem obiektów towarzyszących;

2) nieprzekraczalne linie zabudowy zgodnie z oznaczeniem na rysunku planu;

3) zasady obsługi komunikacyjnej i parkowania pojazdów:

a) obsługa komunikacyjna przez drogi publiczne: 1KDL i 5KDL,

b) minimalna liczba miejsc do parkowania – zgodnie z ustaleniami ogólnymi § 11 pkt 6-8,

c) sposób realizacji miejsc do parkowania – garaże i/lub miejsca o utwardzonej nawierzchni w granicach działki budowlanej;

4) wskaźniki zagospodarowania działki budowlanej:

a) minimalna intensywność zabudowy – 0,1,

b) maksymalna intensywność zabudowy – 1,2,

c) maksymalny % powierzchni zabudowanej – 35,

d) minimalny % powierzchni biologicznie czynnej – 30;

5) zasady kształtowania zabudowy:

a) budynki usługowe:

- wysokość budynku – do 9 m,

- wysokość górnej krawędzi elewacji frontowej – do 6 m,

- szerokość elewacji frontowej – od 10 m w przypadku elewacji kalenicowych i 8 m w przypadku elewacji szczytowych do 20 m,

- dachy dwuspadowe i wielospadowe o symetrycznym układzie połączeń dachowych, kryte dachówką ceramiczną lub materiałem dachówkopodobnym imitującym dachówkę,

- układ kalenicy – prostopadle względem drogi 1KDL,

b) budynki towarzyszące:

- wysokość budynku – do 6 m,

- wysokość górnej krawędzi elewacji frontowej – do 3 m,

- dachy wysokie lub płaskie,

c) maksymalna wysokość pozostałej zabudowy – 3 m;

6) stawka procentowa dla opłaty, o której mowa w art. 36 ust. 4 ustawy o planowaniu i zagospodarowaniu przestrzennym wynosi 30%.“;

6) w § 37 w pkt 3:

a) lit. d otrzymuje brzmienie:

„d) 12 m dla terenów oznaczonych na rysunku planu miejscowego symbolami: 4 KDL, 6-9 KDL, 11-12 KDL,”

b) w lit. e średnik zastępuje się przecinkiem i dodaje lit. f w brzmieniu:

„f) 7,8 – 12 m dla terenu oznaczonego na rysunku planu miejscowego symbolem 5 KDL;”

§ 3. Na rysunku planu, stanowiącym załącznik nr 1 do uchwały, o której mowa w § 2 wprowadza się zmiany określone na rysunku zmiany planu, stanowiącym załącznik nr 1 do niniejszej uchwały.

§ 4. Integralnymi częściami niniejszej uchwały są:

- 1) załącznik nr 1 – rysunek zmiany planu miejscowego w skali 1:1000;
- 2) załącznik nr 2 – rozstrzygnięcie Rady Miejskiej w Zawadzkiem w sprawie sposobu realizacji, zapisanych w zmianie planu, inwestycji z zakresu infrastruktury technicznej, które należą do zadań własnych gminy, oraz o zasadach ich finansowania;
- 3) załącznik nr 3 – rozstrzygnięcie Rady Miejskiej w Zawadzkiem o sposobie rozpatrzenia uwag do projektu zmiany miejscowego planu zagospodarowania przestrzennego dla wsi Kielcza;
- 4) załącznik nr 4 – dane przestrzenne, o których mowa w art. 67a ust. 3 i 5 ustawy z dnia 27 marca 2003 r. o planowaniu i zagospodarowaniu przestrzennym (Dz. U. z 2023 r. poz. 977).

§ 5. Na rysunku zmiany planu obowiązującymi ustaleniami są:

- 1) granica obszaru objętego zmianą planu miejscowego;
- 2) linie rozgraniczające tereny o różnym przeznaczeniu lub różnych zasadach zagospodarowania;
- 3) przeznaczenia terenów:
 - a) 3UK – teren usług kultury i rozrywki,
 - b) KDL – tereny dróg publicznych klasy lokalnej;
- 4) nieprzekraczalne linie zabudowy;
- 5) granica strefy ochrony konserwatorskiej „B”;
- 6) obiekty ujęte w gminnej ewidencji zabytków, objęte ochroną;
- 7) strefa sanitarna cmentarza 150 m.

§ 6. Wykonanie niniejszej uchwały powierza się Burmistrzowi Zawadzkiego.

§ 7. Uchwała wchodzi w życie po upływie 14 dni od dnia jej ogłoszenia w Dzienniku Urzędowym Województwa Opolskiego.

Przewodniczący Rady Miejskiej

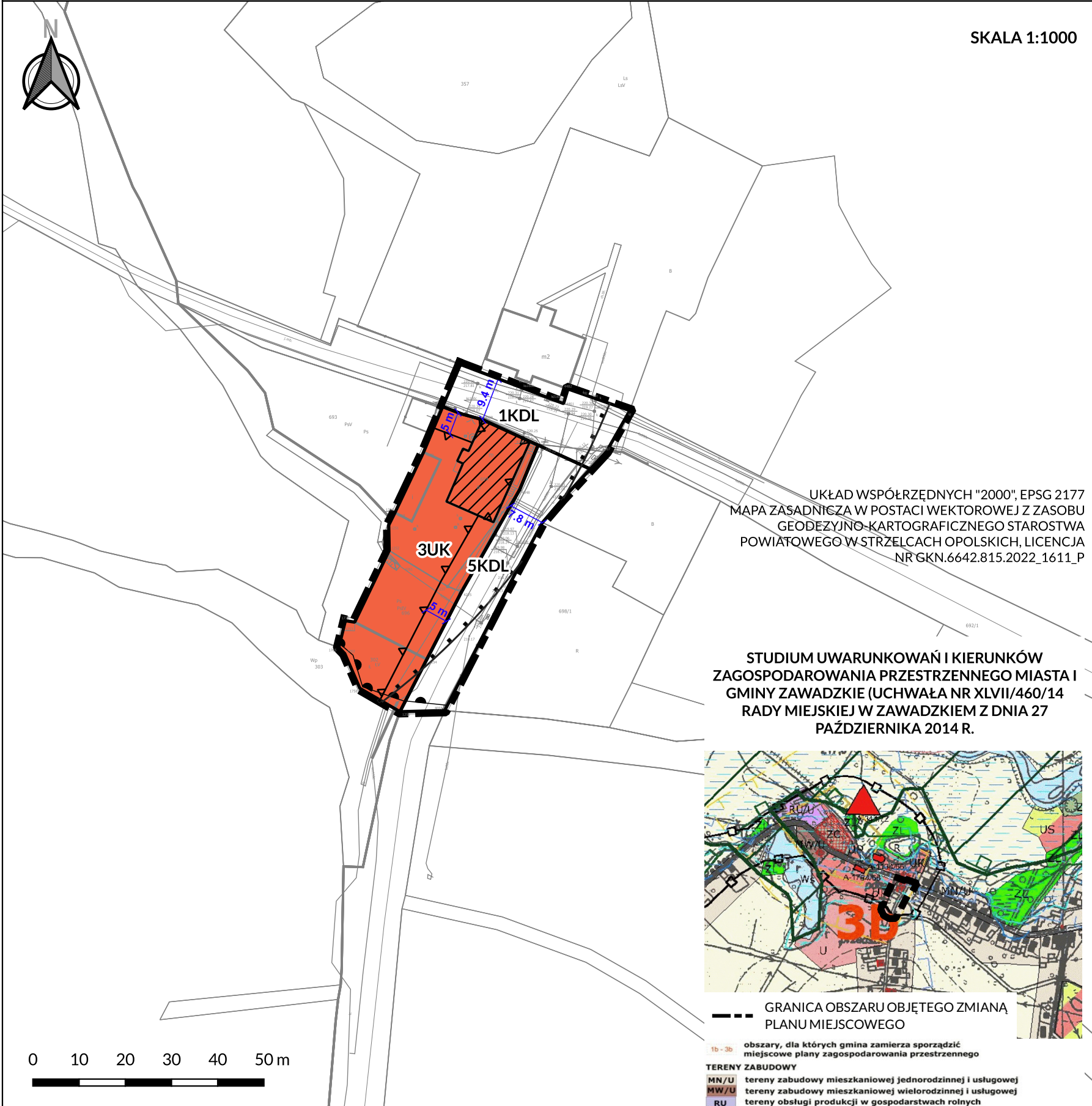
Dariusz Zajdel

ZMIANA MIEJSCOWEGO PLANU ZAGOSPODAROWANIA PRZESTRZENNEGO WSI KIELCZA

ZAŁĄCZNIK NR 1 DO UCHWAŁY NR LVII/385/23 RADY MIEJSKIEJ W ZAWADZKIM Z DNIA 25 WRZEŚNIA 2023 R.

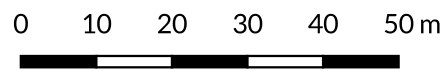
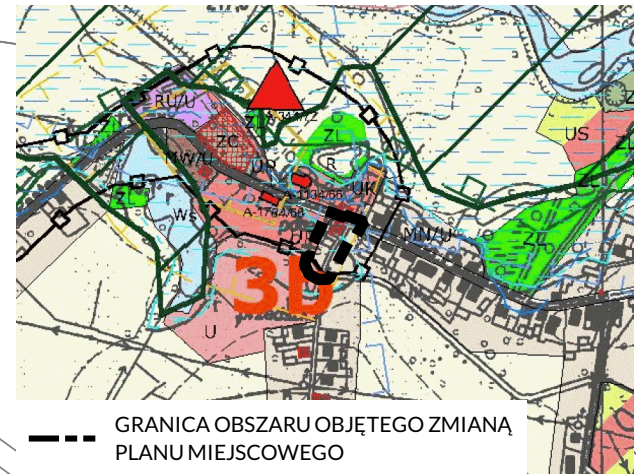


SKALA 1:1000



UKŁAD WSPÓŁRZĘDNYCH "2000", EPSG 2177
MAPA ZASADNICZA W POSTACI WEKTOROWEJ Z ZASOBU
GEODEZYJNO-KARTOGRAFICZNEGO STAROSTWA
POWIATOWEGO W STRZELCACH OPOLSKICH, LICENCJA
NR GKN.6642.815.2022_1611_P

STUDIUM UWARUNKOWAŃ I KIERUNKÓW
ZAGOSPODAROWANIA PRZESTRZENNEGO MIASTA I
GMINY ZAWADZKIE (UCHWAŁA NR XLVII/460/14
RADY MIEJSKIEJ W ZAWADZKIM Z DNIA 27
PAŹDZIERNIKA 2014 R.



LEGENDA:

- GRANICA OBSZARU OBJĘTEGO ZMIANĄ PLANU MIEJSCOWEGO
- LINIE ROZGRANICZAJĄCE TERENY O RÓŻNYM PRZEZNACZENIU LUB RÓŻNYCH ZASADACH ZAGOSPODAROWANIA
- 3UK** TEREN USŁUG KULTURY I ROZRYWKI
- KDL** TEREN DRÓG PUBLICZNYCH KLASY LOKALNEJ
- OBIEKTY UJĘTE W GMINNEJ EWIDENCJI ZABYTKÓW, OBJĘTE OCHRONĄ
- NIEPRZEKRACZALNE LINIE ZABUDOWY
- STREFA SANITARNA CMENTARZA 150 m
- GRANICA STREFY OCHRONY KONSERWATORSKIEJ "B"

- GRANICA OBSZARU OBJĘTEGO ZMIANĄ PLANU MIEJSCOWEGO
- 1b-3b obszary, dla których gmina zamierza sporządzić miejscowe plany zagospodarowania przestrzennego
- TERENY ZABUDOWY**
- MN/U tereny zabudowy mieszkaniowej jednorodzinnej i usługowej
- MW/U tereny zabudowy mieszkaniowej wielorodzinnej i usługowej
- RU tereny obsługi produkcji w gospodarstwach rolnych
- U tereny usług nieuciążliwych
- UK tereny usług kultury religijnej
- UP tereny usług publicznych
- US tereny sportu i rekreacji
- TERENY OTWARTE**
- R tereny rolne i nieużytki
- ZC tereny cmentarzy
- ZL tereny lasów
- WS tereny wód powierzchniowych
- OCHRONA ZASOBÓW WODNYCH**
- granice Głównych Zbiorników Wód Podziemnych wraz z numerami:
Zbiornik Opole - Zawadzkie - nr 333
Zbiornik Lubieniec - Myszków - nr 327
Dolina Kopalna Rzeki Mała Panew - nr 328
Zbiornik Krapkowice - Strzelce Opolskie - nr 335
- OCHRONA WARUNKÓW ŻYCIA, BEZPIECZEŃSTWA LUDNOŚCI I JEJ MIENIA ORAZ WYSTĘPOWANIA NATURALNYCH ZAGROŻEŃ GEOLOGICZNYCH**
- zasięg powodzi z 1997 r.
- zasięg powodzi z 2010 r.
- granica strefy ochronnej wokół cmentarza 50 m
- granica strefy ochronnej wokół cmentarza 150 m
- OCHRONA ŚRODOWISKA I JEJ ZASOBÓW**
- Obszar Natura 2000 Dolina Małej Panwi PLH160008
- OCHRONA DZIEDZICTWA KULTUROWEGO I ZABYTKÓW ORAZ DÓBR KULTURY WSPÓŁCZESNEJ**
- strefy „B” ochrony konserwatorskiej
- strefa „OW” obserwacji archeologicznej
- obiekty nieruchome wpisane do Rejestru Zabytków Województwa Opolskiego wraz z numerem stanowiska archeologiczne wpisane do Rejestru Zabytków Województwa Opolskiego wraz z numerem
- obiekty będące w gminnej ewidencji zabytków

Załącznik Nr 2 do uchwały Nr LVII/385/23

Rady Miejskiej w Zawadzkiem

z dnia 25 września 2023 r.

**ROZSTRZYGNIECIE
RADY MIEJSKIEJ W ZAWADZKIEM**

w sprawie sposobu realizacji, zapisanych w zmianie planu, inwestycji z zakresu infrastruktury technicznej, które należą do zadań własnych gminy, oraz o zasadach ich finansowania

Na podstawie art. 20 ust. 1 ustawy z dnia 27 marca 2003 r. o planowaniu i zagospodarowaniu przestrzennym (Dz. U. z 2023 r. poz. 977), w związku z uchwaleniem zmiany miejscowego planu zagospodarowania przestrzennego dla wsi Kielcza, ze względu na brak zadań własnych gminy z zakresu infrastruktury technicznej, zapisanych w projekcie zmiany miejscowego planu zagospodarowania przestrzennego dla wsi Kielcza, Rada Miejska w Zawadzkiem nie dokonuje rozstrzygnięcia o sposobie realizacji, zapisanych w zmianie planu miejscowego, inwestycji z zakresu infrastruktury technicznej, które należą do zadań własnych gminy, oraz zasadach ich finansowania, zgodnie z przepisami ustawy o finansach publicznych.

Załącznik Nr 3 do uchwały Nr LVII/385/23

Rady Miejskiej w Zawadzkiem

z dnia 25 września 2023 r.

**ROZSTRZYGNIĘCIE
RADY MIEJSKIEJ W ZAWADZKIEM**

**o sposobie rozpatrzenia uwag do projektu
zmiany miejscowego planu zagospodarowania przestrzennego dla wsi Kielcza**

Na podstawie art. 20 ust. 1 ustawy z dnia 27 marca 2003 r. o planowaniu i zagospodarowaniu przestrzennym (Dz. U. z 2023 r. poz. 977), biorąc pod uwagę stanowisko Burmistrza Zawadzkiego, Rada Miejska w Zawadzkiem rozstrzyga, co następuje:

W wyniku wyłożenia projektu zmiany miejscowego planu zagospodarowania przestrzennego dla wsi Kielcza do publicznego wglądu w dniach od 30 maja 2023 r. do 21 czerwca 2023 r. oraz w okresie przeznaczonym na zbieranie uwag wyznaczonym do dnia 5 lipca 2023 r. nie wpłynęły uwagi.

Ze względu na brak uwag wniesionych do projektu zmiany planu miejscowego w ustawowym terminie, Rada Miejska w Zawadzkiem nie dokonuje rozstrzygnięć, wynikających z art. 20 ust. 1 ustawy z dnia 27 marca 2003 r. o planowaniu i zagospodarowaniu przestrzennym (Dz. U. z 2023 r. poz. 977).

Załącznik Nr 4 do uchwały Nr LVII/385/23

Rady Miejskiej w Zawadzkiem

z dnia 25 września 2023 r.

Zalacznik4.gml

**Dane przestrzenne, o których mowa w art. 67a ust. 3 i 5 ustawy z dnia 27 marca 2003 r.
o planowaniu i zagospodarowaniu przestrzennym (j.t. Dz.U. z 2022 r. poz. 503 z późn. zm.)
ujawnione zostaną po kliknięciu w ikonę**