

**UCHWAŁA NR XX/218/16
RADY MIEJSKIEJ W ZAWADZKIEM**

z dnia 27 czerwca 2016 r.

w sprawie wyrażenia opinii do projektowanych zmian przebiegu granic obszaru NATURA 2000 „Dolina Małej Panwi” na terenie Gminy Zawadzkie

Na podstawie art. 18 ust. 2 pkt 15 ustawy z dnia 8 marca 1990 r. o samorządzie gminnym (Dz. U. z 2016 r. poz. 446) oraz art. 27 ust. 2 ustawy z dnia 16 kwietnia 2004 r. o ochronie przyrody (Dz. U. z 2015 r. poz. 1651 z późn. zm.) Rada Miejska w Zawadzkim uchwała, co następuje:

§ 1. Opiniuje się pozytywnie przekazany przez Generalnego Dyrektora Ochrony Środowiska projekt zmian przebiegu granic obszaru Natura 2000 „Dolina Małej Panwi” (kod obszaru PLH160008), w części obejmującej teren Gminy Zawadzkie, z następującymi uwagami:

1) z proponowanego obszaru należy wyłączyć tereny zurbanizowane, tj.:

- a) istniejącą zabudowę mieszkaniową (leśniczówka Grabina), położoną przy ul. Czarnej w Zawadzkim, na nieruchomości oznaczonej jako działka Nr 3101 z mapy 8, obręb Zawadzkie - *teren oznaczony na załączniku graficznym Nr 1*,
- b) istniejącą zabudowę gospodarstwa rolnego – fermy drobiu (budynki gospodarcze, utwardzone drogi dojazdowe), położoną przy ul. Ział w Żędowicach, na nieruchomości złożonej z działek Nr: 37, 38, 39 z mapy 1, obręb Żędowice - *teren oznaczony na załączniku graficznym Nr 2*,
- c) istniejącą zabudowę mieszkaniową, gospodarczą i garażową, położoną przy ul. Młyńskiej w Żędowicach, na nieruchomości złożonej z działek Nr: 2203, 2327, 2191, 2192 z mapy 8, obręb Żędowice - *teren oznaczony na załączniku graficznym Nr 3*,
- d) istniejącą zabudowę gospodarstwa rolnego (budynki gospodarcze), położoną przy ul. Dobrego Pasterza w Kielczy, na nieruchomości oznaczonej jako działka Nr 166 z mapy 2, obręb Kielcza - *teren oznaczony na załączniku graficznym Nr 4*,
- e) istniejącą zabudowę mieszkaniową, położoną przy ul. Leśnej w Kielczy, na nieruchomości oznaczonej jako działka Nr 446 z mapy 3, obręb Kielcza - *teren oznaczony na załączniku graficznym Nr 5*,
- f) istniejącą zabudowę mieszkaniową, położoną przy ul. Zielonej w Kielczy, na nieruchomości oznaczonej jako działka Nr 450 z mapy 3, obręb Kielcza - *teren oznaczony na załączniku graficznym Nr 6*,
- g) istniejącą zabudowę mieszkaniową, położoną przy ul. Zamoście w Kielczy, na nieruchomościach oznaczonych jako działki: Nr 139/4 z mapy 12, obręb Żędowice oraz Nr: 111, 113/2, 114/1, 114/2 z mapy 1, obręb Kielcza - *teren oznaczony na załączniku graficznym Nr 7*,

gdyż na obszarach tych nie występują żadne wartościowe siedliska przyrodnicze, a tereny te w całości zostały w znacznym stopniu przekształcone i uległy silnej antropopresji, nie wykazując wartości przyrodniczej;

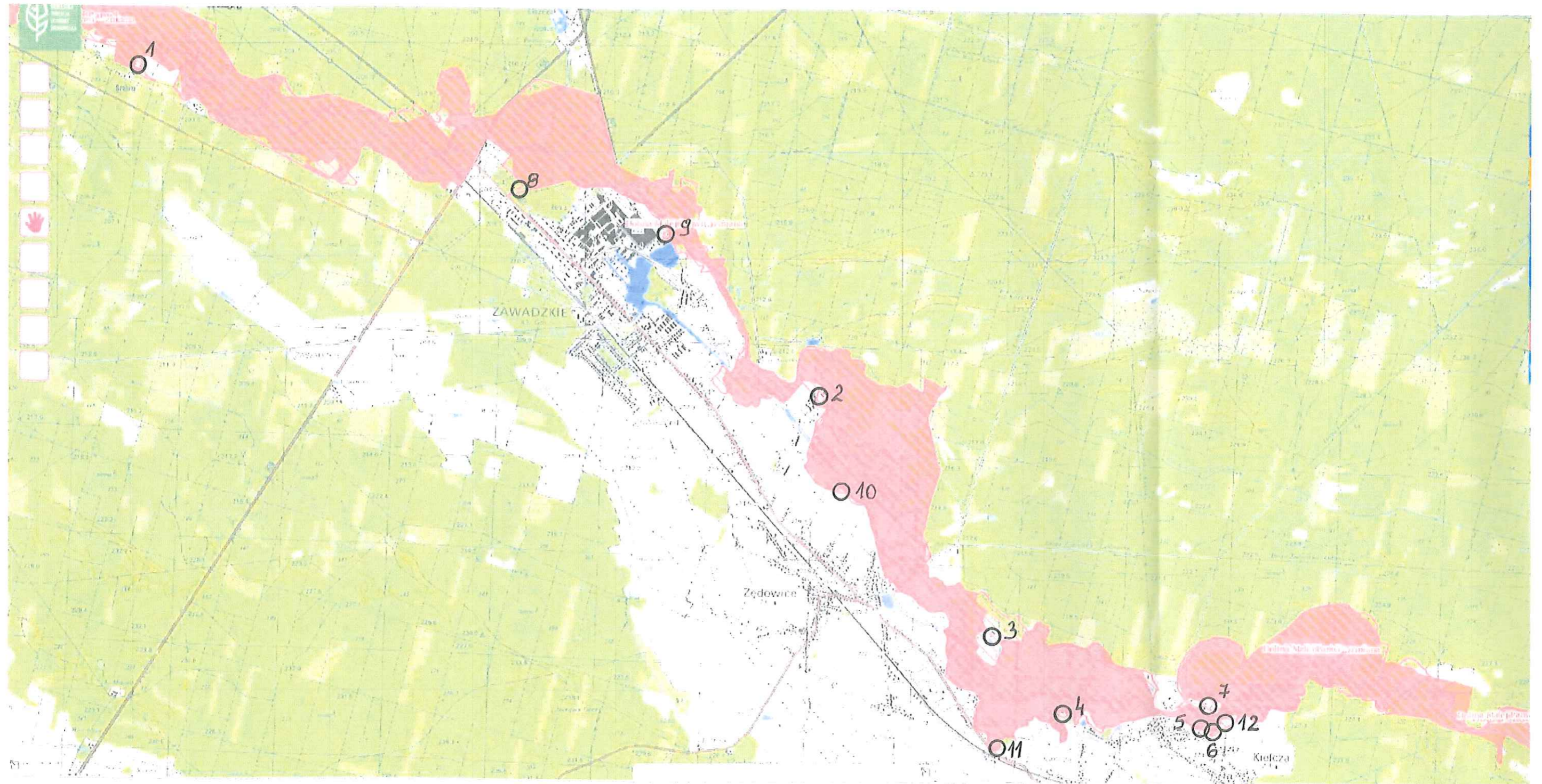
2) na nieruchomościach oznaczonych jako działki:

- a) Nr 3111/5 z mapy 9, obręb Zawadzkie (na północ od stadionu sportowego i cmentarza w Zawadzkim), z proponowanych zmian granic obszaru należy wyłączyć część działki bezpośrednio sąsiadującą z linią wysokiego napięcia, na której brak jest jakichkolwiek zadrzewień bądź też występują niezgodne z roślinnością potencjalną antropogeniczne lasy sosnowe, sztucznie nasadzone na siedlisku lasów łąkowych - *teren oznaczony na załączniku graficznym Nr 8*,
- b) Nr 402/18 z mapy 2, obręb Zawadzkie (pomiędzy rzeką Mała Panew, a ul. Chopina w Zawadzkim), z proponowanych zmian granic obszaru należy wyłączyć część działki o klasie użytku ŁV, wykorzystywaną jako droga dojazdowa do istniejących terenów mieszkaniowych, na której występują pospolite zbiorowiska nieleśne i zaroślowe o niewielkiej wartości przyrodniczej - *teren oznaczony na załączniku graficznym Nr 9*,
- c) Nr 186 z mapy 2, obręb Żędowice (w pobliżu ujęcia wody Nr 5 w Żędowicach, przy kanale hutniczym), granice obszaru nie powinny obejmować w/w działki, gdyż w rejonie tym występują pospolite zbiorowiska nieleśne i zaroślowe o niewielkiej wartości przyrodniczej - *teren oznaczony na załączniku graficznym Nr 10*;

- d) Nr 193 z mapy 2, obręb Kielcza (parking przy cmentarzu – ul. Dobrego Pasterza w Kielczy), granice obszaru nie powinny obejmować w/w działki, gdyż w rejonie tym brak jest jakiegokolwiek roślinności – nieruchomość w całości jest utwardzona i służy jako parking - *teren oznaczony na załączniku graficznym Nr 11*,
- e) Nr 448 z mapy 3, obręb Kielcza (rejon ul. Zielonej w Kielczy), obszar działki powinien zostać wyłączony z proponowanych zmian, gdyż obejmuje zbiorowiska nieleśne i zaroślowe o niewielkiej wartości pod względem przyrodniczym - *teren oznaczony na załączniku graficznym Nr 12*;
- 3) w przypadku nieruchomości o dużej powierzchni geodezyjnej proponuje się wyznaczyć granice obszaru zgodnie z klasą użytku, w oparciu o dane pozyskane z ewidencji gruntów i budynków, jednocześnie wyłączając z tego obszaru tereny zabudowane i przekształcone.
- § 2. Lokalizację terenów opisanych w § 1 wskazano na mapie topograficznej, stanowiącej załącznik graficzny do niniejszej uchwały.
- § 3. Wykonanie uchwały powierza się Burmistrzowi Zawadzkiego.
- § 4. Uchwała wchodzi w życie z dniem podjęcia.

Przewodniczący Rady
Miejskiej w Zawadzkiem


Stanisław Kielek



Legenda:

○ 1 ÷ 12 lokalizacja terenów proponowanych do wyłączenia z projektu zmian przebiegu granic obszaru NATURA 2000 „Dolina Małej Panwi”

PRZEWODNICZĄCY
RADY MIEJSKIEJ W ZAWADZKIEM
Stanisław Kielek